



# STREET FIGHTER II

The New Challengers



297-005

### ごあいさつ

このたびはメガドライブカートリッジ『スーパーストリートファイターII』（T-12043）をお買い上げいただき誠にありがとうございました。

ゲームを始める前にこの「取扱説明書」をお読みいただき正しい使用方法でお楽しみください。

なお、本書は大切に保管してください。

# STREET FIGHTER II

## The New Challengers



## コンテンツ CONTENTS

操作方法	2
ゲームモード	4
オプションモード	7
画面説明	9
ゲームスタート	12
プレイヤーの基本操作	13
登場人物&必殺技	14
真の格闘家への道	30

スーパーストリートファイターⅡは、2人までプレイできます。2人で遊ぶ場合は、本体のコントロール端子1、2にコントロールパッドを接続して下さい。

コントロールパッド各部の名称と使い方

6Bコントロールパッドの場合



スタートボタン

ゲームスタート：ゲームを始める時に使用します。  
ポーズ機能：ゲーム中にボタンを押すとポーズがかかり、もう一度押すと解除されます。

(CHALLENGE BATTLEを除く。)

途中参加：途中参加したい場合、空いている方のコントロールパッドのスタートボタンを押すと、ゲームに途中参加することができます。

(SUPER BATTLEのみ。)

デモカット：オープニングデモ、ゲーム中のデモの途中で押すとデモをカットすることができます。

方向ボタン

各モード選択：タイトル画面時のゲームスタート、バトルモード、オプションモードの選択、スピード調節、及び、プレイヤーセレクトで使用します。

プレイヤー移動：プレイヤーの左右移動、ジャンプ、しゃがみ、ガードに使用します。

X・Y・Zボタン

パンチを打つ時に使用します。  
(Xボタン=弱 Yボタン=中 Zボタン=強)

A・B・Cボタン

キックを打つ時に使用します。  
(Aボタン=弱 Bボタン=中 Cボタン=強)

※このボタン操作は、初期設定です。ボタンの設定は、オプションモードにより変更できます。(オプションモードについては、7Pを参照して下さい。)

3Bコントロールパッドの場合

スタートボタンを押すとパンチとキックの対応ボタンが切り替わります。



※3Bコントロールパッドの場合、ポーズ機能はありません。



別売メガドライブ対応  
コントローラーのCPS  
FIGHTER MDかCAPCOM  
PAD SOLDIER MDを  
使いプレイすると  
より興奮するぞ!!

タイトル画面のGAME START表示中にスタートボタンを押すと、ゲームモード選択画面が現れます。次の5モードを選択できます。

- SUPER BATTLE ● VERSUS BATTLE ● GROUP BATTLE
- TOURNAMENT BATTLE ● CHALLENGE BATTLE

## ★ SUPER BATTLE (スーパーバトル)

通常のゲームモードです。16人の中からプレイヤーを選択し、勝ち進んでいくゲームです。オプションモードでノーマルとエキスパートの選択ができます。

## ★ VERSUS BATTLE (バーサスバトル)

2人プレイでの対戦モードです。勝負毎にキャラクターを選択でき、対戦成績等が表示されます。ステージ選択やハンディキャップの設定やプレイヤーの代わりにコンピュータにプレイさせることもできます。

## ★ TOURNAMENT BATTLE (トーナメントバトル)

8人枠による勝ち抜き戦のモードで、プレイヤーのエントリーは0～8人まで可能です。エントリーが8人未満の時は、残りの枠をコンピュータがプレイします。コンピュータがプレイする分のキャラクターはコンピュータが選択し、トーナメントの枠順はランダムに決定されます。勝敗は1ラウンドで決まり、引き分けの場合は、コンピュータが試合内容を判断して勝者を決定します。1キャラクターにつき3戦、試合をし、全12試合で1位から8位まで決定します。ハンディキャップをつけられますが、コンピュータの難易度は調整できません。

## ★ GROUP BATTLE (グループバトル)

2人プレイでの対戦モードで、団体戦で戦います。GROUP BATTLEにはPOINT MATCHとELIMINATIONの2つのバトルモードがあります。プレイヤーが選択できるキャラクターの数は、1人から8人までで、キャラクターの選択をMANUALかAUTOのどちらかに設定することができます。ハンディキャップの設定ができ、ステージはランダムで決定されます。

## 〈POINT MATCH〉-ポイントマッチー

POINT MATCHは、勝者に残りタイム+8のポイントが与えられ、引き分けの場合は、総合ポイントで勝っているチームから4ポイント引くというルールで戦います。最終勝敗は、総合ポイントで決定され、ポイントの高い方のチームが勝ちとなります。  
(得点差が広がり、逆転の可能性がなくなった場合は、試合終了後、強制的にバトル終了となり、結果画面に移ります。)

## 〈ELIMINATION〉-イリミネーション-

ELIMINATIONは、勝ち抜き戦になっており、相手チームを全滅させるまで、ゲームが続行されます。  
※キャラクター人数設定画面で、スタートボタン以外のキーを押すと、バトルモード選択画面に戻ります。

## ★ CHALLENGE BATTLE (チャレンジバトル)

### 〈TIME CHALLENGE〉-タイムチャレンジ-

16人の中から、好きなキャラクターを使用して、好きなキャラクターと対戦し、何秒で倒せるかを競うモードです。タイムは、千分の一まで計測され、ベストレコードと使用キャラクター、記録保持者のネームを記録しておきます。

### 〈SCORE CHALLENGE〉-スコアチャレンジ-

16人の中から、好きなキャラクターを使用して、好きなキャラクターと対戦し、何点稼げるかを競うモードです。ベストレコードと使用キャラクター、記録保持者のネームを記録しておきます。  
※電源を消すと記録は消えます。バックアップではありません。

## キャラクターセレクト画面の操作

### ● TOURNAMENT BATTLE 以外の場合

方向ボタンの上下左右でキャラクターを選択し、任意のボタンの入力でキャラクターを決定します。全て決定後、次の画面に進みます。

### ● TOURNAMENT BATTLE の場合

方向ボタンの上下左右でキャラクターを選択し、任意のボタンの入力でキャラクターを決定します。「END」を選択するか、8人全てを選択するかで終了し、次の画面に進みます。

## ハンディキャップ画面の操作

## ●VERSUS BATTLEの場合

方向ボタンの上下で項目が移動します。ハンディキャップ、及び、ステージセレクトは方向ボタンの左右で変更できます。スタートボタンで次の画面に進みます。

## ●TOURNAMENT BATTLE/GROUP BATTLEの場合

方向ボタンの左右でハンディキャップが変更できます。スタートボタンで次の画面に進みます。

## GROUP BATTLEのモードセレクト画面の操作

GROUP BATTLEには「POINT MATCH」と「ELIMINATION」の2モードがあり、方向ボタンの上下で選択し、スタートボタンで決定します。

## 〈POINT MATCH〉—ポイントマッチ—

方向ボタンの上下で、人数を選択できます。人数は1人から8人まで、1P、2P同じ人数です。同じキャラクターは、1P、2P合わせて2人まで選択できます。方向ボタンの左右で、MANUAL(プレイヤー自身が選択)とAUTO(コンピュータ任せ)かを選択できます。スタートボタンで次の画面に進みます。

## 〈ELIMINATION〉—イリミネーション—

方向ボタンの上下で、人数を選択できます。人数は1人から8人まで、1P、2Pそれぞれ人数を選択できます。同じキャラクターは、1P、2P合わせて2人まで選択できます。方向ボタンの左右で、MANUAL(プレイヤー自身が選択)とAUTO(コンピュータ任せ)かを選択できます。スタートボタンで次の画面に進みます。

## CHALLENGE BATTLEのモードセレクト画面の操作

CHALLENGE BATTLEには「TIME CHALLENGE」と、「SCORE CHALLENGE」の2モードがあり、方向ボタンの上下で選択し、スタートボタンで決定します。

モード選択時にスタートボタンが押された方がプレイヤーのコントロールパッドになり、反対側がコンピュータとなります。コンピュータの担当するキャラクターもプレイヤー側のコントロールパッドで選択できます。

## メインオプション

タイトル画面の時に方向ボタンでオプションモードを選択し、スタートボタンを押すとメインオプション画面が出ます。方向ボタンの上下に動かして項目を選び、左右で設定変更して下さい。

## ゲーム難易度

SUPER BATTLE時の難易度を8段階に変更できます。



## タイム制限

タイムの制限を(あり・なし)で変更できます。(なしの場合は、タイマーが∞で表示されます。)

## キーコンフィグ設定

カーソルを「ボタンのはいち」に合わせ、方向ボタンの右でキーコンフィグが可能になります。キーコンフィグから抜ける時は、方向ボタンの左を押して下さい。

1P、2P、それぞれのパンチ/キックの弱・中・強をX・Y・Z/A・B・Cボタンの中で好きな配置に設定できます。

3Bコントロールパッドの場合もパンチ/キックの弱・中・強と切り替えボタンをA・B・C・スタートボタンの中で好きな配置に設定できます。(ボタン配置は、各コントロールパッドのボタンで設定します。)

例：(中パンチをCボタンに設定したければ、中パンチにカーソルを合わせて、Cボタンを押します。)

### スーパーモード

SUPER BATTLE時のモードをノーマルかエキスパートに変更できます。ノーマルは12人(通常のゲームプレイ)と戦うモードです。エキスパートは16人すべてと戦うモードです。

※オプションモードから抜ける場合は、スタートボタンをおして下さい。ただし、3Bコントロールパッドを使用の時は、キーコンフィグ設定以外でスタートボタンを押してください。

### キーコンフィグオプション

SUPER BATTLE・CHALLENGE BATTLEの場合は、キャラクター選択時に、それ以外のモードは、ハンディキャップ設定画面から、スタートボタンを押したままにしておく、キーコンフィグ設定画面に移れます。

また、VERSUS BATTLEの場合は、対戦相手が人間かコンピュータかの選択もできます。方向ボタンの左右で決定します。

### モードコンフィグオプション

SUPER BATTLEを除く各モード終了時に、スタートボタン以外のボタンを押すとモードコンフィグオプション画面に移れます。記録をリセットしたり、モードから抜けたりします。スタートボタンで決定し、次の画面へ移ります。

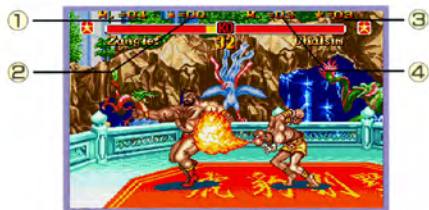


### (SUPER BATTLE)



- ① P のスコア：1Pの現在の得点です。
- ② 2 P のスコア：2Pの現在の得点です。
- ③ H I S コア：一番高い得点が表示されます。
- ④ 1 P の勝利マーク：1Pが勝つと1本に1個表示されます。
- ⑤ 2 P の勝利マーク：2Pが勝つと1本に1個表示されます。
- ⑥ 1 P のバイタリティ：1Pがダメージを受けると、メーターが減ります。
- ⑦ 2 P のバイタリティ：2Pがダメージを受けると、メーターが減ります。
- ⑧ K. O. マーク：どちらかのバイタリティが少なくなると、赤く点滅します。
- ⑨ T A I M E R：残り時間を表示します。無制限の場合は∞と表示されます。

### (VERSUS BATTLE)



- ① 1 P の勝利数：1Pのトータルの勝利数です。
- ② 1 P の勝利数：1Pの連勝数です。負けるとリセットされます。
- ③ 2 P の勝利数：2Pのトータルの勝利数です。
- ④ 2 P の勝利数：2Pの連勝数です。負けるとリセットされます。

## 〈GROUP BATTLE〉

### ● POINT MATCH



- ① 1Pの獲得ポイント：1Pが現在までの試合で獲得したポイントです。  
 ② 試合数：現在の試合数です。  
 ③ 2Pの獲得ポイント：2Pが現在までの試合で獲得したポイントです。

### ● ELIMINATION



- ① 1P残り挑戦者数：1Pチームで残っている挑戦者の数です。  
 ② 2P残り挑戦者数：2Pチームで残っている挑戦者の数です。  
 ※残り挑戦者数は画面に出ているキャラクターの数を除外したものです。

## ゲームルール

- 1本の制限時間、99カウントの3本勝負とします。(オプションにより、時間無制限にすることもできます。)
- 4ラウンド目をファイナルラウンドとして、そのラウンドの勝者が無条件に先に進めます。そのラウンドでも決着がつかない時(WKO、ドロ-)は、ゲームオーバーとなります。
- バイタリティを消耗し、立ち上がる気力がなくなるとK.O.とし、1本取られます。

## 〈CHALLENGE BATTLE〉

### ● TIME CHALLENGE



- ① タイム：現在のタイムです。タイムはカウントアップされていきます。

### ● SCORE CHALLENGE



- ① 1Pのスコア：1Pの現在の得点です。

- 制限時間内に勝負がつかなかった場合は、残りのバイタリティの多い方を勝ちとします。(制限時間がある場合に限り。)
- 皆、もてる力を十分に発揮し、悔いの無い戦いをすること。



### ●ゲームスタート

タイトル画面の時に方向ボタンの上下左右でバトルモードを選択し、スタートボタンを押すとそれぞれのモードのセレクト画面に移ります。各バトルでのすべての設定終了後、ゲームが始まります。



タイトル画面に「GAME START」が表示されている時に、方向ボタンの左右でゲームスピード(ノーマル+4段階)の調節ができます。  
\*ただし、CHALLENGE BATTLEのゲームスピードは変化しません。



### ●コンティニュー・ゲームオーバー

3本勝負中、2本負けるとゲームオーバーとなり、コンティニュー画面(2人の時は、スコアの表示部分)になります。タイムが、0になるまえにスタートボタンを押すとコンティニューできます。

スタートボタン以外のボタンを押すと、コンティニューカットになります。



### ●プレイヤー途中参加

SUPER BATTLEで始めると、いつでも途中参加ができます。途中参加は、1Pか2Pのプレイしていないコントロールパッドのスタートボタンを押します。

- プレイヤーを決定する時に、押すボタンによって、キャラクターの色が変わり8種類の中から選べます。



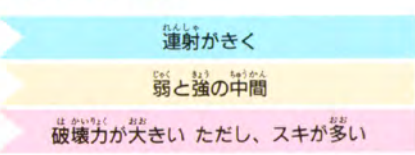
### ●方向ボタン

プレイヤーが  
右向きの時

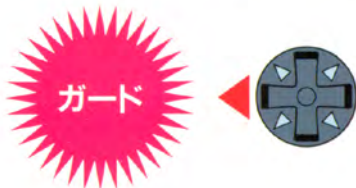


### ●パンチボタン&キックボタン

弱  
中  
強



初期設定のボタン配置です。オプションでボタン配置を変更できます。



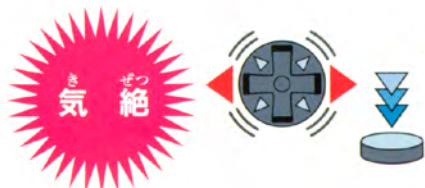
### (ガード)

攻撃をせずに方向ボタンを後ろに入れると敵の攻撃をガードできる。  
(ただし、必殺技は約1/4のダメージを受ける。)



### (投げ技)

方向ボタンとボタンの組み合わせで投げることができる。ただし、敵の間にいるのは危険を伴う。



### (気絶)

気絶した場合は、方向ボタンとボタンを連打して、素早く立ち直らないと、相手に絶好のチャンスを与えることになってしまう。



ねんいぜん きおく また のかのじよ さい えいこくほうほうぶ  
3年以前の記憶が全くない彼女は、19歳にして英国情報部の  
とくしゅこうさくぶたいいん しいれい あく そしき  
特殊工作部隊員である。指令により悪の組織“シャドルー”に  
ちかか のかのじよ かん いがいの じつつ お  
近づきにつれ、彼女に関する意外な事実が解かりだす。

えいははいゆう かくとうか  
カンフーアクションスターであり、映画俳優としても格闘家  
いちりゆう うで も かれ かんぷー えんざりやく みがため  
としても、一流の腕を持つ彼は、功夫の演技力を磨く為、世  
かいいち かくとうか めざん  
界一の格闘家を目指し、ストリートファイトに参加した。

むじまき くらーびー  
無邪気な戦闘蜂

キャミイ

名前：キャミイ

生年月日：1974年1月6日

身長：164cm

体重：46kg

3サイズ：B86 W57 H88

血液型：B型

好きなもの：ネコ

嫌いなもの：不機嫌な時目につくもの全て

# CAMMY



★右向き時★

必殺技

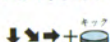
●アクセルスピンナックル



●キャノンバイク



●スパイラルアロー



技の説明

- フーリガンスブレイクス : 相手の近くで←か→+中か強
- フランケンシュタイナー : 相手の近くで←か→+中か強
- フライングネックハント : 空中、相手の近くで↑以外+強
- エアフランケンシュタイナー : 空中、相手の近くで↑以外+強



ファイヤークンフーヒーロー  
火炎的功夫英雄

フェイロン

名前：フェイロン(飛龍)

生年月日：1969年4月23日

身長：172cm

体重：80kg

3サイズ：B108 W76 H80

血液型：O型

好きなもの：カンフー、自己主張

嫌いなもの：無気力、無感動、無関心

# FEI-LONG

★右向き時★

必殺技

●熾炎脚



●烈火拳



技の説明

- 岩塊抱(抱え投げ) : 相手の近くで←か→+中か強
- 襲首刈(首刈り投げ) : 相手の近くで←か→+中か強

プロミュージシャンとして大成功をおさめた彼は、キックボクサーとしても一流のセンスを持っている。ラテンのリズムで戦う姿は、まさに音楽を楽しんでいるかの様だ。

アイツはファンキージャマイカン  
ディージェイ

名前：ディージェイ  
生年月日：1965年10月31日  
身長：184cm  
体重：92kg  
3サイズ：B130 W89 H94  
血液型：AB型  
好きなもの：叫ぶ、歌う、踊る  
嫌いなもの：静寂

★右向き時★  
必殺技

●ダブルローリングソバット



←ため→+

●エアスラッシャー



←ため→+

●マシンガンアッパー

↓ため↑連打

わざの説明

- ファンキーシャウトスルー：相手の近くで←か→+中か強
- モンキーフリップ：相手の近くで←か→+中か強

DEE JAY



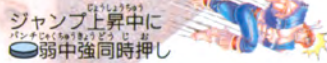
幼い頃“シャドルー”によって聖地を追われた部族の生き残り。聖地を取り戻す為単身“シャドルー”に戦いを挑む。

怒れる雷の勇者  
T.ホーク

名前：サンダーホーク  
生年月日：1959年7月21日  
身長：230cm  
体重：162kg  
3サイズ：B144 W98 H112  
血液型：O型  
好きなもの：動物、髪飾り  
嫌いなもの：嘘

★右向き時★  
必殺技

●コンドルタイプ



ジャンプ上昇中に  
弱中強同時押し

●トマホークバスター



→↓↑+

●メキシカン  
タイフーン



方向ボタン  
1回転+

わざの説明

- ネックハンギングツリー：相手の近くで←か→+強
- エルボーストンピング：相手の近くで←か→+強
- メキシカンスルー：相手の近くで←か→+中

T.HAWK



いんねん りくつ うち しゅうげき つ あ  
 因縁や理屈でなく、ひたすら内からの衝撃に突き上げられる  
 かのごとく、強敵を求めて戦い続ける。

ふろ あい にほんだんじ なにごと どりやく こんりやう  
 スモウと風呂をこよなく愛する日本男児。何事も努力と根性  
 を忘れない。

# RYU



えいえん ファイター  
 永遠の挑戦者  
 リュウ

名前: 隆  
 生年月日: 昭和39年7月21日  
 身長: 175cm  
 体重: 68kg

3サイズ: B112 W81 H85

血液型: O型

好きなもの: 武道一般、水ようかん

嫌いなもの: クモ

★右向き時★  
 ひきつわざ  
 必殺技

●ファイヤー波動拳



←←↓↓→+  
 ●昇龍拳



→↓↘+  
 ●龍巻旋風脚

わざ せつめい  
 技の説明

- 波動拳
  - 竜巻旋風脚
  - 空中竜巻旋風脚
  - 背負い投げ
  - 巴投げ
- ↓↘→+  
 ↓↓←+  
 空中で ↓↘←+  
 相手の近くで ←か→+ 中か強  
 相手の近くで ←か→+ 中か強



は て じやうばんしやう ぶ  
 張り手十番勝負

ほんだ  
 E. 本田

名前: エドモンド本田  
 生年月日: 昭和35年11月3日  
 身長: 185cm(まげ含む)  
 体重: 137kg

3サイズ: B212 W180 H210

血液型: A型

好きなもの: ちゃんこなべ、風呂

嫌いなもの: 優柔不断

★右向き時★  
 ひきつわざ  
 必殺技

●スーパー頭突き

←ため→+  
 ●スーパー百貫落とし



# E.HONDA

●スーパー百貫落とし

↓ため↑+  
 ●連打

わざ せつめい  
 技の説明

- 百裂張り手
  - 俄投げ
  - さば折り
  - 折檻蹴り
- 連打  
 相手の近くで ←か→+ 中  
 相手の近くで ←か→+ 強  
 相手の近くで ←か→+ 強  
 相手の近くで ←か→+ 強

きびしい自然の中で生き抜いてきた生命力と闘争心を持つジャングルの野生児。彼にとっては戦いこそがすでに生きる術である。

大自然の野生児  
ブランカ

名前：ブランカ(ジミー)  
生年月日：1966年2月12日  
身長：192cm  
体重：98kg

3サイズ：B198 W120 H172  
血液型：B型  
好きなもの：サマンサ、ピラルク  
嫌いなもの：軍隊アリ

# BLANKA

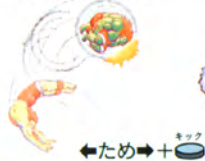


★右向き時★  
必殺技

●エレクトリックサンダー



●バックステップローリング



わざの说明

- ローリングアタック：←ため→+キック
- バーチカルローリング：↓ため↑+キック
- ワイルドファンク：相手の近くで←か→+キック強

部下であり、親友でもあった“ナッシュ”の復讐を果たす為、軍も国も、愛する家族さえ捨てて、ベガを追い続ける。

静かなる復讐者  
ガイル

名前：ガイル(少佐)  
生年月日：1960年12月23日  
身長：182cm  
体重：86kg

3サイズ：B125 W83 H89  
血液型：O型  
好きなもの：アメリカンコーヒー  
嫌いなもの：日本でリュウに食わされた納豆



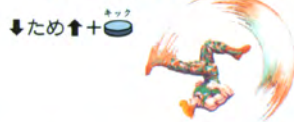
# GUILE

★右向き時★  
必殺技

●ソニックブーム



●サマーソルトキック



わざの说明

- ジュードースルー：相手の近くで←か→+キック中
- ドラゴンスブレックス：相手の近くで←か→+キック強
- フライングメイヤー：空中、相手の近くで↑以外+キック中か強
- フライングバスタードロップ：空中、相手の近くで↑以外+キック中か強

幼い頃、リュウと同じ師のもとで技を競い合ったのだが、恋人との生活で戦いを忘れていた。そんな彼が再び格闘の世界に帰ってきた。自他共に認めるリュウの良き強敵。

女麻薬捜査官。消息を絶った父の影を追いながら彼女の孤独な戦いは続く。

帰ってきた好敵手  
ケン

# KEN

名前 前：拳  
生年月日 1965年2月14日  
身長 176cm  
体重 76kg

3サイズ: B114 W82 H86

血液型: B型

好きなもの: スケボー、スパゲティ

嫌いなもの: 梅干

★右向き時★

必殺技

●空中竜巻旋風脚



空中で ↓ ↓ ← +

●昇龍拳(強)

→ ↓ ↓ + 強



技の説明

- 波動拳 : ↓ ↓ ← +
- 竜巻旋風脚 : ↓ ↓ ← +
- 背負い投げ : 相手の近くで ← + 中か強
- 地獄車 : 相手の近くで ← + 中か強



空を裂く華麗なる舞  
春麗

名前 前：春麗  
生年月日 1968年3月1日  
身長 170cm  
体重 秘密

3サイズ: B88 W58 H90

血液型: A型

好きなもの: クレープ、フルーツ類

嫌いなもの: ベガ

★右向き時★

必殺技

●回転的龍脚蹴



↓ ため ↑ +

●氣功拳



← ため → +

# CHUN-LI

技の説明

- 百裂脚 : 連打
- 虎襲倒 : 相手の近くで ← + 中か強
- 龍星落 : 空中、相手の近くで ↑ 以外 + 中か強
- 鷹爪脚 : 空中で ↓ + 中

そこく たい かれ おも ひじょう あつ あつ おも かれ たか  
 祖国に対する彼の想いは非常に熱い。その熱い想いが彼を戦  
 いへと導く。

だいち 大地をゆるがす鋼の肉體  
**ザンギエフ**

名前: ザンギエフ  
 生年月日: 1956年6月1日  
 身長: 211cm  
 体重: 115kg

3サイズ: B163 W128 H150  
 血液型: A型

好きなもの: レスリング、コサックダンス  
 嫌いなもの: 波動拳、ソニックブーム、

ヨガファイヤー、タイガー  
 ・シヨット

★**右向き時★**  
 必殺技

# ZANGIEF

●**フライングパワーボム**



わざ 技の説明

- スクウェアビルドドライバー : 方向ボタン1回転+
- ダブルリアアット : 弱中強同時押し
- クイックダブルリアアット : 弱中強同時押し
- ビルドドライバー : 相手の近くで←か→+中
- ブレンバスター : 相手の近くで←か→+中
- アイアンクロー : 相手の近くで←か→+強
- かみつき : 相手の近くで←か→+強
- ストマックロー : 相手の近くで↘か↙+中か強
- 空中デッドドライブ : 空中、相手の近くで↓以外+中か強
- 空中レッグスルー : 空中、相手の近くで↓以外+中か強

いんどよがの 究極達人。幼い愛息の為、ストリートファイト  
 で生活する悩める男。そんな世界一優しい彼が、世界一強い  
 男を目指す。

# DHALSIM

ここう 孤高のヨガ戦士  
**ダルシム**

名前: ダルシム  
 生年月日: 1952年11月22日  
 (身長: 普段は176cm)  
 (体重: 普段は48kg)

※ある程度自由に変えられる  
 3サイズ: B107 W46 H65  
 血液型: O型

好きなもの: カレー、瞑想  
 嫌いなもの: 甘いもの

★**右向き時★**  
 必殺技

●**ヨガファイヤー**



●**ヨガテレポート**

↘↙↘↙か↙↘↙+  
 弱中強か 弱中強

わざ 技の説明

- ヨガフレイム : ←↙↘↙↘↙+中
- ヨガスマッシュ : 相手の近くで←か→+中
- ヨガスルー : 相手の近くで←か→+強
- ドリル頭突き : 空中で↓+強
- ドリルキック : 空中で↓+強

してんのう ひとり 四天王の一人である彼は、スラム街で生まれ育ち、ケンカに  
 かけでは右に出る者がいない。ルール無用で手加減というもの  
 を知らない。

情無用のハードパンチャー  
 バイソン

名 前: バイソン  
 生年月日: 1968年9月4日  
 身長: 198cm  
 体重: 102kg  
 3サイズ: B120 W89 H100  
 血液型: A型  
 好きなもの: 女、バーボン  
 嫌いなもの: 魚、算数、努力

★右向き時★  
 必殺技

●ダッシュストレート



●バッファローヘッドバット

↓ため↑+



技の説明

- ダッシュアッパー : ←ため→+キック
- ターンパンチ : ○弱中強か ○弱中強を同時に押し、しばらくして離す
- ヘッドボマー : 相手の近くで←か→+○中か強



M. BISON

きひん み かおだち そだ よ 気品に満ちた顔立ちと育ちの良さをうかがわせる身のこなし。  
 だが、その仮面の下の素顔は血も凍る残酷さが潜んでいる。

仮面の貴公子  
 バルログ

名 前: バルログ  
 生年月日: 1967年1月27日  
 身長: 186cm  
 体重: 72kg  
 3サイズ: B121 W73 H83  
 血液型: O型  
 好きなもの: 美しいもの、自分自身  
 嫌いなもの: 醜いもの

★右向き時★  
 必殺技

●スカイハイロー



●ローリングクリスタルフラッシュ

←ため→+

技の説明

- フライングバルセロナアタック : ↓ため↑+キックでジャンプ後
- イズナドロップ : ↓ため↑+キックでジャンプ後相手の近くで方向ボタン+○
- ショートバックスラッシュ : ○弱中強同時押し
- バックスラッシュ : ○弱中強同時押し
- レインボーブレイクス : 相手の近くで←か→+○中か強
- スターダストドロップ : 空中、相手の近くで↑以外+○中か強

BALROG



ムエタイを極め、かつて英雄としてその名を世界に知らしめたこともある男。胸の傷跡が“リュウを倒せ”と叫ぶ。

格闘王、再び  
サガット

名 前：サガット  
生年月日：1955年7月2日  
身長：226cm  
体重：78kg  
3サイズ：B130 W86 H95  
血液型：B型  
好きなもの：強い対戦相手  
嫌いなもの：昇龍拳

★右向き時★

必殺技

●タイガー  
アッパーカット

→↓↘+パンチ



●タイガー  
ニークラッシュ

↓↘↗+キック



# SAGAT

わざの説明

- タイガーショット : ↓↘↗+パンチ
- グランドタイガーショット : ↓↘↗+キック
- タイガーキャリア : 相手の近くで←か→+パンチ中か強

自分の感情そのものを暗黒の力の赴くままコントロールする、闇の帝王。また、悪の組織“シャドルー”のボスでもある。魔人という名こそ彼にはふさわしい。

闇をまとう魔人  
ベガ

名前：ベガ  
生年月日：?年4月17日  
身長：182cm  
体重：80kg  
3サイズ：B129 W85 H91  
血液型：A型  
好きなもの：世界征服  
嫌いなもの：弱いもの、無能な部下

★右向き時★

必殺技

# VEGA

●デビルリバース

↓ため↑+パンチ



●ダブルニープレス



わざの説明

- サイコクラッシャーアタック : ←ため→+パンチ
- ヘッドプレス : ↓ため↑+キック
- サマーソルトスカルダイバー : ヘッドプレス後キック
- デッドリースルー : 相手の近くで←か→+パンチ中か強



## 1 完璧なガードをマスターせよ!

対戦相手の攻撃には上段攻撃と下段攻撃があり、それに対応したガードができればダメージを受け大きな隙をつくることになる。あまりガードにこだわると攻撃に転じる機会を逸したり、投げられたりしてしまうが、通常技でバイタリティを減らさないのが真の格闘家の基本だ!



上段ガードで受ける



下段ガードで受ける

## 2 必殺技をマスターし使いこなせ!

各プレイヤーは破壊力の大きい必殺技を持っている。これをどんなタイミングでも瞬時に繰り出せば、攻撃の幅はグンと広がり、相手の攻撃をガードせず必殺技でかえすことも可能になってくる。但し、隙が伴うので繰り出すタイミングに細心の注意を!!



とどめにスカッと必殺技!

## 3 間合いを見切ってつかみ技!

一瞬の隙をついて、相手のふとこころに飛び込みつかみ技をかける! ストIIの最もキモチいい瞬間の一つだ! 各プレイヤーにはつかみ技のバリエーションをいくつか持つ者もいる。その派手な技が偶然繰り出せたら驚かすにはいられないだろう。



サンダーホークのメキシカンタイフーン!



キャミのフリーガン スープレックス!!

## 4 対戦せよ! 好敵手を見つけ出せ!!

最強の格闘家はサガットでもベガでもない! COM戦はいわば模擬戦でしかない。君の友達こそが最強の好敵手だ! 相手が人間であるがゆえにかけひきが生まれ、極度に熱くなりめり込む。あいつに勝つにはいったいどうしたらいいのか……。好敵手が君を真の格闘家にしてくれるハズだ!



上級者同士の息づまる精神戦!



真の格闘家への道は鍛練あるのみ!!

カートリッジは精密機器ですので、とくに次のことに注意してください。

●電源OFFをまず確認

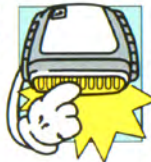
カートリッジを抜き差しするときは必ず、本体のパワースイッチをOFFにしておいてください。

パワースイッチをONにしたまま無理に、カートリッジを抜き差しすると、故障の原因になります。



●端子部には触れないで

カートリッジの端子部に触れたり水で濡らしたりすると、故障の原因になりますので注意してください。



●薬品を使って拭かないで

カートリッジの汚れを拭くときに、シンナーやベンジンなどの薬品を使わないでください。



●カートリッジはデリケート

カートリッジに強いショックを与えないでください。ぶつかけたり踏んだりするのは禁物です。また、分解は絶対にしないでください。



●保管場所に注意して

カートリッジを保管するときは、極端に暑いところや寒いところを避けてください。直射日光の当たるところやストーブの近く、湿気の多いところなども禁物です。



●ゲームで遊ぶときは

長い時間ゲームをしていると目が疲れます。ゲームで遊ぶときは健康のため、1時間ごとに10～20分の休憩をとってください。また、テレビ画面からなるべく離れてゲームをしてください。



おことわり

商品の企画・生産には万全の注意を払っておりますが、万一誤動作等を起こすような場合がございますがそれ入りますが、弊社まで御一報ください。なお、ゲーム内容についてのお問い合わせにはお答えできませんのでご了承ください。

健康上の安全に関するご注意

次の注意事項を守って、ゲームをお楽しみください。  
お子様がゲームを楽しむ前に、保護者の方も必ずご確認ください。

- ゲームをするときは、健康のため、1時間ごとに、適当な休憩を必ずとってください。また、極度に疲労している時や、睡眠不足の時は、ゆっくり休み、完全に回復してからプレイしてください。
- ゲームをするときは、部屋を明るくして、テレビ（モニター）からできるだけ離れて、プレイしてください。
- 過去に、強い光の刺激や、テレビ画面などを見ていたとき、一時的に筋肉のけいれんや、意識の喪失を経験したことのある人は、ゲームをする前に必ず医師と相談してください。また、ゲームをしている最中に、このような症状が起きた場合や、身体に異常を感じた場合は、すぐにプレイを中断し、医師と相談してください。

株式会社カプコン®

FOR SALE AND USE ONLY IN JAPAN.  
本品の輸出、使用営業及び貴買を禁じます。

メガドライブをプロジェクションテレビ（スクリーン投影方式のテレビ）に接続すると、残像光量による画面焼けが生じる可能性があるため、接続しないでください。

Patents: U.S. Nos. 4,442,486/4,454,594/4,462,076/4,026,555; Europe No. 80244; Canada Nos. 1,183,276/1,082,351; Hong Kong No. 88-4302; Germany No. 2,609,826; Singapore No. 88-155; U.K. No. 1,535,999; France No. 1,607,029; Japan Nos. 1,632,396/82-205605 (Pending)



297-500  
P-ANNE

# STREET FIGHTER II

THE TOURNAMENT BATTLE

**CAPCOM**<sup>®</sup>

**T-12043**

この商品は株セガ・エンタープライゼスがSEGA MEGA DRIVE専用のソフトウェアとして、自社の登録商標 **SEGA** の使用を許諾したものです。