

SONIC TEAM PRESENTS



SONIC

THE HEDGEHOG



To live a life of power, you must have faith that what you believe is right, even if others tell you you're wrong.
The first thing you must do to live a life of power is to find courage. You must be ready to reach beyond the boundaries of Time itself.
And to do that, all you need is the will to take that first step—

取扱説明書



メガ-CD専用





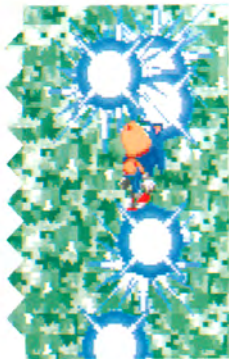
SONIC TEAM PRESENTS

このたびはメガCDディスク
「ソニック・ザ・ヘッジホッグCD」を
お買い上げいただき、
誠にありがとうございました。
ゲームを始める前にこの取扱説明書
をお読みいただきますと、
より楽しく遊ぶことができます。

"Ask not what others can do for you,
but what you can do for others." ...Sonic

CONTENTS

目次



ストーリー	4
登場人物	6
操作方法	8
始め方	10
遊び方	16
ラウンド紹介	26
敵キャラクター	30
ソニックCD 3つの謎?	33
使用上のご注意	34



To live a life of power, you must have faith that what you believe is right, even if others tell you you're wrong.
The first thing you must do to live a life of power is to find courage. You must be ready to reach beyond the boundaries of Time itself.
And in the end, all you need is the will to make that first step.

社会になにかをのぞむよりも、
自分は何ができるかを、
考えるべきである。

なにかをのぞむのは、まっぴらだ。
勇氣ひとつあれば、なんでもできるぜ。
時をこえることさえ、へっちゃらさ。
一歩ふみだす、その気持ちさえあれば。

SONIC TEAM PRESENTS

ストーリー

小さく、かつ美しい星、リトルプラネット。この星は、1年の内の1ヶ月の間、巨大な湖ネバーレイクの上空にやってきます。

その星は、キセキの星とも呼ばれ、時間を自由に支配できるという不思議な石“タイムストーン”が眠る星でもありました。

タイムストーンが起すできごとは、砂漠がジャングルに、汚染された湖が美しい湖に…、と時間をこえた不思議なものばかりでした。✔



✔それに目をつけたのは、あの悪名高い天才科学者ドクター・エッグマンでした。

「タイムストーンが眠る星、リトルプラネットこそ我が要塞にふさわしい!」と、リトルプラネットをネバーレイク上空に固定し、巨大な要塞を造りはじめました。そして、すべてのタイムストーンを手に入れ、時間を自由自在に支配し、世界征服の野望を達成させるべく、行動をはじめたのです。

一方、何も知らないソニックは、リトルプラネットに会いにいくため、ネバーレイクへ…。✔

✔「何?ソニックがやってきただと? …それは、好都合だ。」

報告をきいたドクター・エッグマンは、不敵な笑みをうかべながら目を輝かせました。

駆けてきたソニックが見たものは、岩からのびるクサリで固定され、無惨な姿となったリトルプラネットでした。そしてよく見ると、岩の斜面にはドクター・エッグマンの顔が…。

「エッグマンのやつめ…!」✔



✔「今度こそ、ワシの科学力でひねりつぶしてくれる…!そして、タイムストーンをそろえ、世界を征服するのじゃ!フオ、フオ、フオ…。」

不気味な笑いで待ちぶせる、ドクター・エッグマンとその影にひそむ青い閃光…。

ドクター・エッグマンの野望を難なく打ちくたえてきたソニックでしたが、自の前のリトルプラネットを自由にすることができるのでしょうか?

「大丈夫! 勇気ひとつあれば、なんだってできるせ!」

登場人物

ロージー・ザ・ラスカル

本名/エミー・ローズ

性別/女 年齢/8才

性格/元気でおてんば。能天気。

特技?/カード占い・ダウジング

神秘的なことや占いが好きな元気いっぱいの明るい子。“カードのお告げ”によってリトルプラネットにやってきたが、そこでソニックと運命的?な出会いをする。そして…。

ドクター・エッグマン

悪の天才科学者。今回の狙いは、タイムストーン。そして世界征服をたくらむ。ライバルであるソニックに対抗するため、ソニックそっくりなメカを製造する。

メタルソニック

MAIN CPU: LIPS A.I.EGGMANカスタムチップ
(頭部に3基搭載)

CPU内ファジィ対話システムにより
論理演算を行う

疑似ニューロ・コネクションにより
各部に対応

SUB CPU: 動力制御用 ネオ・スーパーFX・DSP
チップ(体の各部に5基搭載)
映像補正用 NEXT RISKチップ-III型
(眼部に8基搭載 ※RGB別)

フレーム: モノコック・チタン製

カウリング: 強化ブルー・メタル・テクタイト製

主(レ) 機(キ): 250cc 4バルブ オルゴン融合エンジン
最大出力 55ps/6800rpm
最大トルク 7.54Kg-m/4000rpm

副(サブ) 機(キ): テスラ・パワー・コイル電磁誘導発電
最大出力 256Kw

エッグマンに造られた究極のロボット。
ソニックと同じ程度の能力を持ち、さらには瞬間的にソニック以上のスピードを出すことが可能。
エッグマンの意思に同調し、ソニックを敵視している。

全高: 765.4mm
乾燥重量: 125.2kg

操作方法

このゲームは1人用です。
本体のコントロール端子1に
パッドを接続してください。

スタートボタン

- ゲームスタート
- ゲーム中に押すとポーズ
(もう一度押すとゲーム再開)

方向ボタン

- 左右に押すとソニックの移動
(押し続けると加速する)
★走っているとき方向ボタン下を押
すと回転しながら進む
- 立ち止まっているとき上または下を
2回押すと、画面がスクロール

※X・Y・Zボタンは使いません。また、従来の
コントロールパッドでも操作は同じです。



A・B・Cボタン

- 回転ジャンプ
(敵に体当たりすると、ダメージをあ
たえる)

ダッシュ

- 立ち止まっているとき、方向ボタン上
または下を押しながらA・B・Cボタ
ンのいずれかを押す(ボタンは押しっぱ
なしにする)
方向ボタンをはなすとダッシュする

つかみ

- 棒につかまっているとき方向ボタンで
移動し、A・B・Cボタンいずれかを
押すと手をはなす

フリッパー

- ソニックがフリッパーに乗っていると
き、A・B・Cボタンのどれかを押す
とジャンプさせることができる



はじめ方

タイトル画面のときスタートボタンを押すと、画面下にメニュー画面があらわれます。

■新しくゲームをはじめめる

「NEW GAME」を選び、スタートボタンを押すとゲームスタートです。

■ゲームの続きをする

ゲームの続きをするときは「CONTINUE」を選び、スタートボタンを押してください。また、方向ボタン左を押すと「NEW GAME」、右を押すと「TIME ATTACK」(24ページ)と、「RAM DATA」(11ページ)を選べます。



■データを管理する

このゲームは、1ラウンドクリアすることに自動的にデータが内蔵バックアップRAMに保存され、いったん電源を切っても続きから遊べます。

そして、ゲームのデータをコピーや消去するときは、メニュー画面で「RAM DATA」を選び、スタートボタンを押してください。

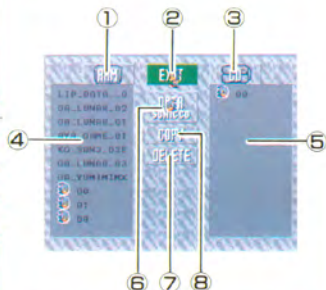
★ゲーム中に、自動的に保存されるのは1つのデータ(現在プレイしているデータ)のみで、11ブロックが必要です。データはラウンドクリアすることによって書き込まれます。自動的に保存されるデータ以外に、内蔵バックアップRAMに空きブロックがあるときは、データをコピーすることができます。

また、別売のバックアップRAMカートリッジを使うと、より多くのデータをコピーしてとっておくことができます。

★メガCDコントロール画面の「OPTION」では、自動的に保存されたデータは「SONICCD...」と表示されます。

「RAM DATA」の画面の見方

- ①バックアップRAMカートリッジ
- ②タイトル画面に戻る
- ③内蔵バックアップRAM
- ④バックアップRAMカートリッジ内のデータ
- ⑤内蔵バックアップRAM内のデータ
- ⑥現在プレイしているデータ
- ⑦データを消去する
- ⑧データをコピーする



●データをコピーする

「RAM DATA」では、このゲームのデータをソニックの絵であらわします。

「DATA SONICCD」 ➡ バックアップRAM

①「DATA SONICCD」を選び、AまたはCボタンを押してください。

②「COPY」を選び、AまたはCボタンを押してください。

内蔵バックアップRAMへコピーする

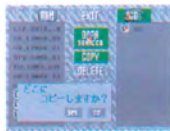
AまたはCボタンで決定

バックアップRAMカートリッジへコピーする

方向ボタン左で(RAM)を選び、AまたはCボタンで決定

③データの番号をかえます。方向ボタン左右でデータを移動、上下で数字を選んでください。AまたはCボタンを押すと、右の画面になります。「YES」を選ぶとコピーされます。やめたいときは、「NO」を選びAまたはCボタンを押してください。

(Bボタンでもキャンセルできます。)



バックアップRAM ➡ 「DATA SONICCD」

①方向ボタン左右でバックアップRAMを選んでください。

内蔵バックアップRAM(CD)から選ぶ

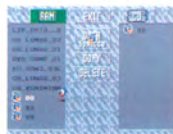
遊びたいデータを方向ボタン上下で選んでAまたはCボタン

バックアップRAMカートリッジ(RAM)から選ぶ

方向ボタン左で(RAM)を選び、次に遊びたいデータを方向ボタン上下で選んでAまたはCボタン

②「COPY」を選び、AまたはCボタンを押すと、右の画面にかわります。ソニックが「DATA SONICCD」に移動しているのを確認してからAまたはCボタンを押してください。

③右の画面のとき「YES」を選ぶとコピーされます。やめたいときは「NO」を選び、AまたはCボタンを押してください。(Bボタンでもキャンセルできます。)

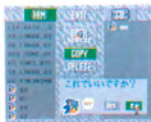
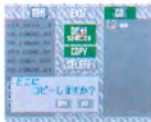
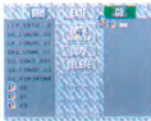


バックアップRAM

バックアップRAM

バックアップRAMカートリッジ(別売)と内蔵バックアップRAMの間で、互いにデータをコピーすることができます。

- ① 方向ボタン左右でコピー元のバックアップRAM(内蔵バックアップRAMまたはバックアップRAMカートリッジ)を選びます。次に、データを方向ボタン上下で選び、AまたはCボタンを押してください。
- ② 「COPY」を選び、AまたはCボタンを押すと、右の画面にかかります。コピー先(〈CD〉または〈RAM〉)にカーソルを合わせAまたはCボタンを押してください。
- ③ データの番号をかえます。方向ボタン左右でデータを移動、上下で数字を選びAまたはCボタンを押してください。(ただし、他のゲームのデータは、データの番号をかえることができません。)
- ④ 右の画面のとき「YES」を選ぶとコピーされます。やめたいときは「NO」を選び、AまたはCボタンを押してください。(Bボタンでもキャンセルできます。)

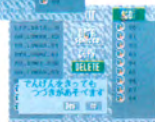
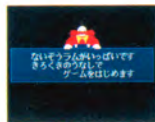
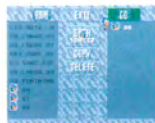


データを消す

- ① 方向ボタン左右でバックアップRAM(内蔵バックアップRAMまたはバックアップRAMカートリッジ)を選びます。次に、消したいデータを方向ボタン上下で選び、AまたはCボタンを押してください。
- ② 「DELETE」を選び、AまたはCボタンを押すと、右の画面にかかります。「YES」を選ぶとデータは消されます。やめたいときは「NO」を選びAまたはCボタンを押してください。(Bボタンでもキャンセルできます。)

内蔵バックアップRAMの空きブロックが足りないときは

- 空きブロックが足りないとき(空きブロックが11ブロック未満のとき)ゲームをすると、右の画面になります。ゲームをプレイしたりコンティニューをすることはできますが、リセットを押したり電源を切ると、そのデータは消えてしまいます。
- 空きブロックが足りないとき「RAM DATA」を選ぶと、右の画面になります。「DELETE」を選び、データを消して空きブロックができると、次の画面になり電源を切っても続きが遊べるようになります。



遊び方

リングを取りながら回転ジャンプで敵を倒し、過去や未来を行き来しながら、全7ラウンドをクリアします。各ラウンドは3つのゾーンに分けられ、ゾーン3でドクター・エッグマンを倒し、カプセルをこわすとラウンドクリアです。

■過去や未来へタイムワープ！

各ゾーンにある過去選択マーカ―または未来選択マーカ―を通過してプレートを反転させると、タイムワープで過去または未来の時代に行くことができます。敵を倒しながら、進んでいきましょう。



ワープパネル

(タイムワープ待機状態時に表示)

ワープ待機状態に走るとソニックが光の尾を引きます。一定時間光速になるとワープパネルが点滅し、保ちつづけるとワープ開始です。

タイムワープすると、ワープした時代の同じ位置からスタートします。

★タイムワープしたあとソニックが倒れたときは、ワープした位置から再スタートします。



時代表示

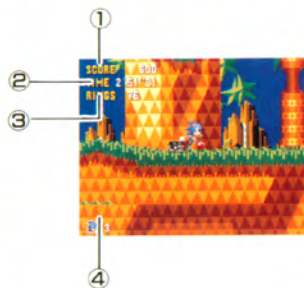
Pは過去、
Fは未来をあらわします。

■画面の見方

- ①現在のスコア
- ②経過時間：10:00になるとタイムオーバーとなり、ソニックの残りプレイヤー数が1つ減ります。
- ③持っているリングの数
- ④残りプレイヤー数：数字が1のときに倒れると、ゲームオーバーです。

■再スタート・マーカ―

ゾーンにいくつか置かれている再スタート・マーカ―の前を通過すると、色が変わります。そのあとソニックが倒れても、そのマーカ―の地点から再スタートできます。



■リング

ゾーンにある金色に輝くリングに触れると、取ることができます。

リングを1個でも持っている、敵に当たっても大丈夫。ただし、持っているリングは全部散らばってしまいます。

■1 up

ソニックがリングを100個取るたびに残りプレイヤー数が1つ増えます。また、1 upアイテムを取るか、スコアが50,000点こえるごとに増えていきます。

リトライ

過去や未来へワープできなくなったり、ゴール直前にリングが50個以上になっていないというときに、スタートボタンを押してポーズ状態にし、A・B・Cボタンを同時に押すと、ゾーンの最初からやり直すことができます。ただしそのとき、ソニックの残りプレイヤー数が1つ減ってしまいます。



■アイテム

アイテムボックスをこわすと、役立つアイテムが取れます。

↑ 1 up

ソニックの残りプレイヤー数が1つ増える。

○ リング10

リングが10個手に入る。

☀ バリア

これを持っていれば、敵に当たってもリングがなくなる。また、リングを持っていなくてもダメージを受けない。

≡ 無敵

一定時間、敵からのダメージを受けない。(無敵中は敵に触れるだけでダメージをあたえることができる。)

⚡ ハイスピード

一定時間、倍の速さで移動する。



■スコア

各ゾーンの最後まで進むと、次の画面にかわります。

①スコアの合計

②リングボーナス

リングの数に応じて加算されます。

③タイムボーナス

経過時間に応じて加算されます。

■スペシャル・ステージ

ゾーン1、2をクリアするときリングを50個以上持っているとき、右の画面にかかります。大きなリングに入ると、スペシャル・ステージに進めます。



●スペシャル・ステージの進め方

制限時間内に3口迷路の中を走りながら、上空を移動するUFOを倒しタイムストーンを手に入れます。迷路にはさまざまな仕掛けがあり、迷路から飛び出して水面に触れると、制限時間が減ります。

●操作方法

方向ボタン……左右：ソニックの向きをかえる
下：ブレーキ(減速)

A・B・Cボタン…回転ジャンプ

スタートボタン…ポーズ(もう一度押すとゲーム再開)

★スペシャル・ステージ終了時には、ボーナススコアが加算されます。そのとき、スコアが50,000点越えることにソニックの残りプレイヤー数が1つ増えます。

UFOをすべて倒してタイムストーンを手に入れるか、時間切れになるとスペシャル・ステージは終わります。



●タイムストーン

イエロー、レッド、ライトグリーン、ブルー、パープル、グリーン、オレンジの7色があります。全部集め、最終ステージをクリアしたとき、何かが起こります。

★タイムストーンを7個すべて集めると、それ以降スペシャル・ステージはありません。

●スペシャル・ステージアイテム

UFOを倒すとアイテムがあらわれて、いろいろ起こります。

◎スペシャルリング

連続して取ると、リングの数が倍ずつ増えていく

▶スピードアップ

一定時間内、倍の速さで移動できる

▲タイムアップ

残りタイムが30秒追加される



●仕掛けブロック

ソニックが乗ったり触れたりすると、さまざまなことが起こります。

☀ダメージブロック

このブロックに触れるとダメージを受け、リングが半分になる。

↑ダッシュゾーン

強制的に加速し、スピードアップする。

▲ミニダッシュゾーン

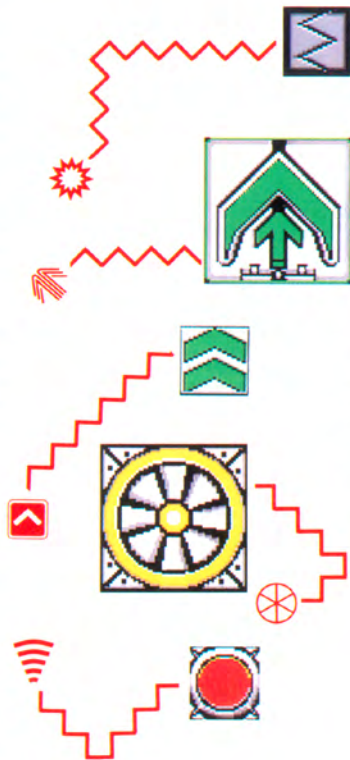
ダッシュゾーンのミニサイズ。少しスピードアップする。

⊗扇風機ブロック

扇風機によりソニックが浮き上がる。(その間の操作は可能。)

📶スプリングブロック

高い距離をジャンプできる。



■タイムアタック

一度クリアしたラウンドを自由に選び、タイムを競うことができます。

(そのデータは「NEW GAME」を選んででも記憶されています。)

(タイムアタックの始め方)

- ① タイトル画面で「TIME ATTACK」を選ぶと、次の画面になります。遊びたいラウンドを方向ボタン上下で選び、スタートボタンまたはA・B・Cボタンいずれかを押ししてください。
- ② 方向ボタン左右でモードを選び、スタートボタンまたはA・B・Cボタンいずれかを押しください。

EXIT…ラウンド選択に戻ります。

NEXT…次のゾーンデータに移動します。
(方向ボタン上下でも選べます。)

GO…タイムアタックが始まります。



各ゾーンでタイムが3位以内に入ると、ネームエントリーができます。

(ネームエントリーの仕方)

- ① 順位が点滅しているとき、パッドのボタンのどれかを押しください。
- ② 方向ボタン上下で文字を選び、右またはAボタンで次の文字に移動します。
1文字戻るときは左またはBボタンを押しください。
- ③ 選んだら、スタートボタンを押しください。

★タイムアタックを中断したいときは、ゲーム中にスタートボタンを押しポーズ状態にします。A・B・Cボタンのいずれかを押すと、タイムアタックは中断され、ゾーン選択画面に戻ります。



ラウンド紹介

■PALMTREE PANIC

サンバのリズムが似合う亜熱帯のラウンド。ヤシの木や草原の緑、抜けるような青空を駆け抜けろ！見たこともないループがソニックを待っている！

ヤシの木の混乱



■COLLISION CHAOS

水の上に浮くピンボール群。頭上には巨大な回転ドラムが回っている。フリッパーとボピンをうまく利用して進め。そして、ソニックを追いかけてきたエミーの身に何かが…。

混沌の衝突



■TIDAL TEMPEST

幻想的な雰囲気がかたよる水中。うまくアワで息つきをしながら進まないと息切れしてしまうぞ。流れの見えない水流にも気をつけながら行こう。

潮の嵐



■QUARTZ QUADRANT

クリスタル採掘所跡の中。進行方向をかえるベルトコンベアを駆使して一気に駆け抜けろ。落ちてくる岩に注意しながら、高速らせんチューブを突き進め！

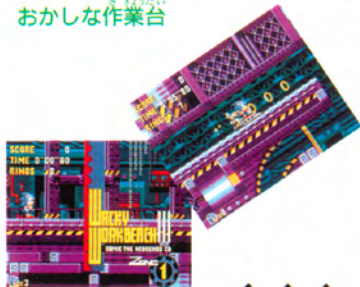
水晶の象限



■ WACKY WORKBENCH

ピカッと光る床はソニックを空中高くジャンプさせてしまう。電撃に当たらないよう慎重に進み、うまく空中の台に飛び移ろう。

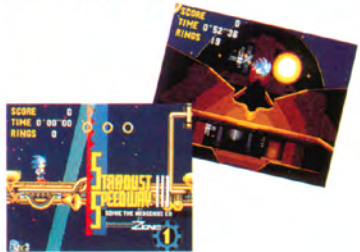
おかしな作業台



■ STARDUST SPEEDWAY

星空をバックにジェットコースター感覚で走り抜けよう。そして最強のライバル、メタルソニックとのかつてない闘いが繰り広げられようとしている…。

星くずのサーキット



■ METALLIC MADNESS

エッグマンの頭脳のすべてを結集した大仕掛けがソニックを待ちうける。果たして、ソニックは切り抜けることができるのだろうか…？

金属の狂気



敵キャラクター

●アントン

自分のなわばりを左右に移動しながら見張る。



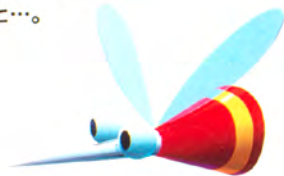
●バタバタ

左右にゆらゆらと飛びまわり偵察する。



●モスキー

ふらふらと空を往復しソニックが近づくと…。



●カマカマ

ソニックが近づくとシュッシュとカマを投げる。



●EGG-HVC-001

土木作業用ロボノイド。両腕のマニピレーター部分はソニックの攻撃を受けつけない強度を持っている。



●タガタガ

左右に移動し、ソニックを見つけるとダッシュして近づいてくる。



●クモクモ

長い足をバネのようにビヨンと伸び縮みさせて上下にジャンプする。また、クモの糸を出して、ソニックを動けなくする。



●ノロノロ

のっそりと歩くが、ソニックが近づくとシャキーンと針を出してガードする。



●サーソリー

☆☆

手をシャカシャカ動かしながら移動し、ソニックめがけて尾の先から弾を撃ってくる。



●バタビオン

☆☆

ビヨンビヨン飛びまわり、ソニックの上からアタックしてくる。



●メカブ

☆☆

ツノを上下にブーンと振りながら移動してくる。



●ポービー

☆☆

くさりくさりと鉄球てつぐのついた長い尾を振りながら移動する。



ソニックCD3つの謎?

タイムストーンなまの謎

リトルプラネットのどこかにあるという不思議な石、タイムストーン。タイムストーンを手に入れた者には、奇跡の力があたえられると言われてます。ソニックが7つのタイムストーンすべてを集めると……?

リトルプラネットす どうぶつに住む動物たちは…

みんなの安らぎの星であったリトルプラネットは、今や巨大要塞と化し、平和のかけらもありません。そしてこの星で暮らしていた動物たちは、息をひそめ隠れています。どうやら、ソニックを恐れているようですが…。

コメカロボなまの謎

ソニックの前にあらわれる敵コメカロボは、新しいものと古びたものの2系統あるようです。そして、エッグマンの侵略を受けていないはずの過去にも、敵コメカロボがいるという事実は、現在から過去へと敵を送る、ある機械が関係しているようです。その機械をこわしたとき、何か変化が起こる…?



MEGA-CDディスク使用上のご注意

●キズつけないで

ディスクにキズをつけないよう、扱いは注意してください。また、ディスクを曲げたりセンター孔を大きくしないでください。

●文字を書いてもダメ

レーベル面に文字を書いたり、シールなどをはらないでください。

●保管場所に注意して

プレイ後は元のケースに入れ、高温・高湿のところを避けて保管してください。

●ゲームで遊ぶときは

ゲームで遊ぶときは、部屋を明るくし、なるべくテレビ画面から離れてください。また、健康のため、1時間ごとに10～20分の休憩をとり、疲れているときや睡眠不足でのプレイは避けてください。

●汚れを拭くときは

レンズクリーニングなどに使うやわらかい布で、中心部から外周部に向かって放射状に軽く拭き取ってください。なお、シンナーやベンジンなどは使わないでください。

MEGA-CDディスクは、メガ-CD専用のゲームソフトです。普通のCDプレイヤーで使用すると、ヘッドホンやスピーカーなどを破損する恐れがありますので、絶対に使用しないでください。

メガドライブをプロジェクションテレビ(スクリーン投影方式のテレビ)に接続すると、残像光量による画面焼けが生じる可能性があるため、接続しないでください。

●●健康上のご注意●●

ごくまれに強い光の刺激や点滅、テレビ画面などを見て、一時的に筋肉のけいれん・意識の喪失等の症状を起こす人がいます。こうした経験のある方は、ゲームで遊ぶ前に必ず医師と相談してください。また、ゲーム中にこのような症状が起きたときは、すぐにゲームをやめ、医師の診察を受けてください。

★このディスクを無断で複製することおよび買貨業に使用することを禁じます。

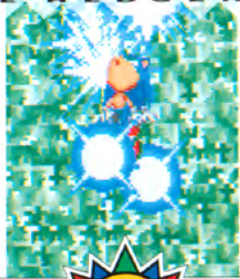
株式会社 **セガ・エンタープライゼス**

禁無断転載



Patents: U.S. Nos. 4,442,486/4,454,594/4,462,076; Europe No. 80244; Canada No. 1,183,276; Hong Kong No. 88-4302; Singapore No. 88-155; Japan No. 82-205605 (Pending)

SONIC



SONIC TEAM PRESENTS

"Ask not what others can do for you, but what you can do for others."

...Sonic



この取扱説明書は
エコマーク認定の
再生紙を使用して
います。

Patents: U.S. Nos. 4,442,486/4,454,594/4,462,076; Europe No. 80244; Canada No. 1,183,276;
Hong Kong No. 88-4302; Singapore No. 88-155; Japan No. 82-205605 (Pending)