

メガ・CD専用



魔法の少女

シキリリコ





MEGA-CDディスクは、  
メガ-CD専用のゲームソフトです。

(普通のCDプレイヤーでは使用しないでください。)

## ◆セット時の注意

- ①MEGA-CDとメガドライブが正しく接続されていますか?
- ②MEGA-CDとメガドライブそれぞれのACアダプタが差し込んでありますか?
- ③メガドライブ本体からゲームカートリッジが抜いてありますか?

①～③を確認したら、メガドライブ本体の電源スイッチをONにしてください。右の画面が表示されます。



## ⇒ゲームを始める前に

- ①コントロールパッドのスタートボタンを押すと、右の画面に変わります。



- ②方向ボタンでカーソル(▼)を動かして「OPEN」を選び、Cボタンを押します。
- ③MEGA-CDのトレイが開きます。同時に画面の表示が「OPEN」から「CLOSE」に変わります。
- ④トレイのくぼみに合わせて、レーベル面(ゲームタイトルなどが印刷されている面)が上になるように、MEGA-CDディスクをセットしてください。
- ⑤カーソルを動かして「CLOSE」を選び、Cボタンを押すと、トレイが閉まり、「CD-ROM」の表示が出ます。
- ⑥カーソルを「CD-ROM」に合わせ、Cボタンを押すと、ゲーム画面に変わります。

★MEGA-CD本体の取扱説明書もあわせてご覧ください。  
★このディスクを無断で複製することおよび貸貸業に使用することを禁じます。

# 魔法の少女

# シルキーリップ

こんにちは、私がリップよ……………	4
リップのステキな仲間たち……………	6
コントロールパッドの操作方法……………	10
ゲームを始めましょう……………	11
魔法リスト……………	18
マル秘 誌上大公開! 予告編大会……………	20
シルキーリップ主題歌集……………	22
MEGA-CDの遊び方の注意点……………	25

# こんにちは！ 私がリップよ!!

はじめまして。あたし、リップ!

リップは魔導小学校に通う魔法使いの見習い! 魔法の力はまだ小さいけど、なぜか人間の世界で修業することになったの。

あたしがやってきたのは、日本の桜ヶ丘町という街。どなたできことがリップを待っているかしら? どんな人がリップと出会うのかしら? わからないことがいっぱいだけど、リップがんばりまーす!

それじゃリップを取り巻く楽しい仲間たちを、次のページから紹介しまーす!

本名: リップ・ゲルソーク・  
ゼングルクル

人間名: 大竹リップ

誕生日: 2月29日



## 私のステキな仲間たち

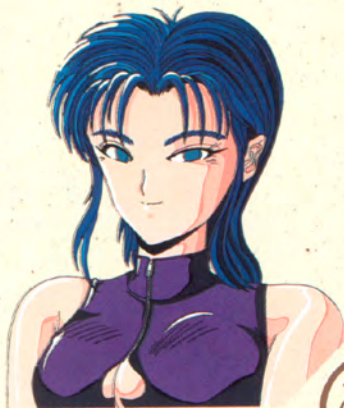
### ケチャ

ケチャはリップのお目付け役。リップと  
いっしょに魔法の国からやってきた聖獣な  
の。とぼけた姿をしているけど、とっても  
物知りなんだ！ でも、ちょっぴり説教が  
過ぎるのがたまに傷かな？ リップもとき  
どきムツときちゃうことがあるんだ！



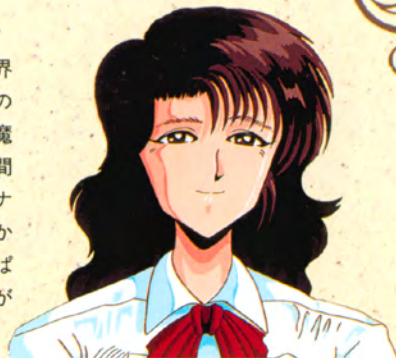
### イザベラ

リップのライバル、イザベラ！ 私と同  
じ、もう一人の女王候補なの！ 魔法もう  
まいし、おまけにすごい美人！ リップ  
と同一歳とは思えないくらいグラマーな  
の！ でも、とってもいじわるで人間の悪  
口ばっかりいうの……。プライドばかり  
高くって、ほんとイヤになっちゃう。リッ  
プ、負けられない！



### シェイク

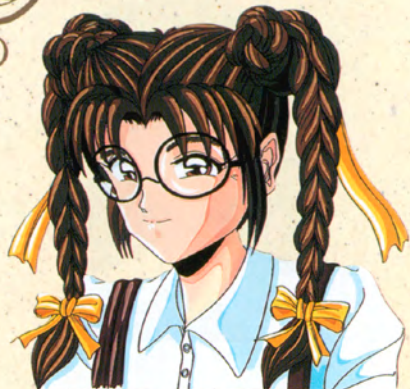
シェイクおばさんは、リップの人間界  
での保護者替わり。もともと魔法の国の  
魔法使いで、人間の記憶操作が得意な魔  
法なの。今は魔法使いを引退して、人間  
界でハンバーガーショップ「ドメ・ドナ  
ルド」を開いてるんだ！ とってもしっか  
りした人で、リップもお世話になりっぱ  
なし。ほんと、この人にだけは頭が上が  
らない！



### ドメ・大竹

ドメおじさんはシェイクおばさんのだん  
な様！ 変わった名前でしょ。それもその  
はず、ドメおじさんはとっても有名なファ  
ッションデザイナーなの。いつも世界中を  
飛びまわっていて、リップにもステキな服  
をプレゼントしてくれるんだ！ 無口な人  
なんだけど、リップのことをいつも暖かく  
見守ってくれている、最高のおじさま！





### 寺岡茶子

リップの親友茶子ちゃん。とっても明るいクラスの人気者。お家は古本屋さんで、パパもママもとってもステキな人なの！ だけど、茶子ちゃんは体育が苦手で、プールの時間は見学ばかり。でも、リップが落ちこんでいるときに、いつも励ましてくれる、本当の親友！

### 城ヶ谷陽子

城ヶ谷先生は、リップが通う桜ヶ丘小学校の先生。リップのクラス、5年3組の担任なの。とっても美人で頭のいい、いわゆる“キレ者”なんだけど……。実は子供がキライなんだって。どーして先生になっちゃったのかしら。とっても不思議!?



### ハゲタンク

ハゲタンク、本名は一丈寺政治っていうの。リップのクラスメイトで、いつもリップにいじわるばかりするの。クラスの中でもきられていて、とっても浮いてる……。きっとリップにいじわるするのも、さびしくてしかたないからだと思うんだ。でも、いい迷惑よね！



### サル

ハゲタンクのたった一人の取り巻き。いっつもハゲタンクに調子のいいことばかりいってるの。一応、猿留宗彦って名前があるんだけど、誰も本名で呼ばないんだ。そうそう！ このサルくん、リップが魔法使いだって疑っているらしいの。(本当だけど) 用心、用心。



## ゲームを始める前に

私を上手に動かすために、コントロールパッドの扱い方を覚えてね。それほど難しくはないけど、魔法を使うモードや、他の人と会話をするモードでは、少しずつ操作方法が変わるから、注意してね。

### コントロールパッドの操作方法



- Ⓐボタン**……コマンドの決定、メッセージの送りに、また、フィールドマップでは「はなす」の実行にも使用。
- Ⓑボタン**……コマンドのキャンセルに使用。
- ◎ボタン**……コマンドの決定、メッセージの送りに。また、フィールドマップではアイコンの表示にも使用。
- 方向ボタン**……フィールドマップ上でのリップのコントロール、コマンドやアイコンの選択に。また、会話モードでは感情の選択にも使用。
- スタートボタン**… 自室や教室の画面をスキップするのに使用します。

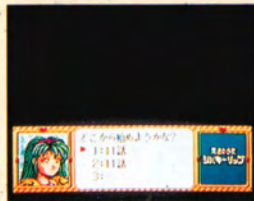
## さあ、ゲームを始めましょう

さあ、いよいよ私の冒険が始まるわ。ゲームを始める前に、この取扱説明書に書かれていることを、よく読んでからスタートしてね。つらくても、リップと一緒にがんばりましょうね。

### ゲームスタート

タイトル画面が表示されたあとに「はじめから」と「途中から」と「ファイルの削除」を選択できます。始めてプレイするときは「はじめから」を選びましょう。方向ボタンでカーソルを移動させ、A or C ボタンを押すとゲームがスタートします。

「途中から」を選ぶと、セーブした所から(セーブ箇所は3つ)ゲームを再開させることができます。また「ファイルの削除」を選ぶと、不必要なファイルを消すことができます。それぞれ画面の指示にしたがって、A or C ボタンでコマンドを決定して下さい。



## フィールドモード

リップの家や、桜ヶ丘の町の中などがフィールド画面として表示されます。この画面がゲームの基本画面で、ここで情報を集めたり、目的の場所に行ったりします。

フィールド画面では、リップの行動を決めるアイコンを呼び出すことができます。アイコンはCボタンを押すと、画面の左上に表示されます。「道具」のアイコンを選ぶと、サブアイコンも表示されます。



### アイコン



### サブアイコン



## アイコン

**話す** ……リップの目の前にいるキャラクターに話しかけます。会話内容はメッセージウインドに表示され、場合によっては会話モードに突入します。

**調べる** ……リップの目の前にいる人や、目の前にある物を調べます。調査内容はメッセージウインドに表示されます。

**考える** ……現在の状況を考え、今後の方向性を検討します。考えている内容はメッセージウインドに表示されます。

**道具** ……サブアイコンに入ります。

## サブアイコン

**道具を使う** ……リップが持っている道具を使います。使用できる道具はメッセージウインドの中に表示されます。フィールド上で魔法を使う場合は、このアイコンを選び、魔法のペンダント（カルシアスのお守り）を使いましょう。

**道具を見る** ……リップの現在持っている道具を調べます。調べることで使える道具はメッセージウインドの中に表示されます。

**道具を渡す** ……このコマンドは実際使用しません。

**メガドライブ** ……ゲームをセーブします。セーブロードは3か所あります。また、リップの移動スピードの変更もできます。

## 会話モード

フィールド上でイベントが起こると、会話モードに入ります。このゲームを進めていくときに、非常に重要な意味を持つモードです。

会話はターン制で、リップと相手が交互に話します。あなたがトークウィンドから「怒り」「悲しみ」「喜び」の3種類の感情を選択すると、それに対応したセ



リフがメッセージウィンドに表示され、相手もそれに対応したセリフで答えます。あなたが選択した感情によって、会話の流れはびみょうに変わっていきます。それは、ゲームの進行でも重要な意味を持ち、シナリオが変わってくるのです。

もちろん、会話モードがどんな結末に終わろうとも、シナリオクリアのルートが変更されるだけで、クリアできなくなることはありません。相手を怒らせたり、喜ばせたり、いろいろ試してみてください。

こうして会話が進み、必要な情報が得られると、自動的に会話終了となります。

(注)会話モードでリップが行なう会話は全ての台詞が音声収録されているわけではありません。音声が出ない台詞があっても、ソフトの異常ではありません。

## 戦闘モード

戦闘モードといってもリップは女の子ですから、武器を持ってなぐりかかるなど、野蛮なことはいたしません。リップの戦いは魔法を使うのです。

戦闘時に選べるコマンドは次に紹介する4種類のコマンドです。魔法については18ページからの「魔法リスト」を参考にしてください。



また、戦闘において、怒値と喜値の平均値が戦闘修正値となります。この数値が高いほど戦闘が有利になります。

**魔法** ……攻撃のために敵にかける魔法や、リップ自身にかける防御や回復などの魔法があります。使える魔法はメッセージウィンドの中に表示されます。

**逃げる** ……戦闘状態から逃げます。逃げ切ることができるかどうかは、能力と状況、運に左右されます。

**話す** ……戦っている相手に話しかけることができます。

**考える** ……戦闘中に考えます。戦闘のメッセージや敵の弱点を知ることができる場合もあります。

※魔導力が0になってしまったときは、1ターン休みのかわりに「考える」のコマンドを使いましょう。魔力が回復します。

(戦闘に突入する際、体力が0ポイントの場合体力が完全に自動回復します。)



## キャラクターパラメーター

ゲームに登場する主なキャラクターには、次に紹介するパラメーターを、各キャラごとに持っています。

	第1話	とき
体力	50	喜 35
魔導力	10	怒 35
魔導LV	F	哀 35

**体力**……「イベントの進行」「戦闘」などによって変動します。リップの体力数値が0になってもゲームオーバーにはなりません。また、体力の上限は、ゲームを通して一定です。これを回復させるには、回復系の魔法を使うか、イベントの進行等を待つしかありません。

**魔導力**……戦闘で魔法を使用する度に減っていきます。魔導力の上限は魔導レベルが上がると、それともなって上がります。

**魔導レベル**…魔導レベルはシナリオの進行によって自動的に上昇します。魔導レベルが上昇すると「使える魔法の種類が増える」「魔導力の上限がアップする」の二種類の現象が発生します。

**感情値**……感情値には「怒値」、「悲値」、「喜値」の3種類の要素から構成され、これらの数値は会話モード中の感情選択によって変動していきます。

**評価ポイント**…魔界がリップとイザベラに対してつける評価得点で、毎回ゲーム終了時にポイントが高い方が女王様に指名されるのです。話の流れに対して無関心な行動をとったりすると、評価ポイントが下がります。



## 魔法リスト

魔法リストを公開しちゃうわね。もちろん、私以外の登場人物で、私の使えない魔法まで使える人もいるのよ。でもここでは、私の使える魔法だけを集めてみました。けっこう、いろんな魔法があるでしょう。

### 攻撃系魔法

**重力変換**……相手の回りの重力を操作し、肉体的ダメージをあたえます。ほとんどの魔導士は使うことができますが、パワーは低めです。

**重力波**……重力変換のハイグレード版です。

**光放射**……自分の回りに強い光を発生させて、相手の目をくらませます。

**光矢冥滅**……光の矢を作りだして、相手に投げつける高級魔法です。相手を殺すことはできませんが、3ターン戦闘不能にさせます。

### 防御系魔法

**魔導防備**……自分の回りに魔導の壁を作りだし、相手の攻撃魔法を防ぐことができます。

### 回復系魔法

**体力回復**……空中の元素をエネルギーにして、体力を充実させます。

**完回復**……体力回復のグレードアップ版です。

### 心理系魔法

**記憶操作**……相手の記憶を操作することができます。魔導レベルが高いほど、多数の人間にかけることができます。しかし、この魔法は人間界でめったに使用できないよう、魔導政府が術法を管理しています。シェイクが得意としている魔法です。

**気力充実**……自分の感情値を平均化させる効力があります。

### その他の魔法

**電気操作**……電気全般を操作する魔法です。

**空間移動**……空間を移動する魔法です。

**過視時**……過去を見ることができる魔法です。

「その他の魔法」は、ふだんは使用が制限されています。(記憶操作もです)

# 秘誌上大公開！ 予告編大会

このゲームは全11本のシナリオで構成されているの。それじゃリップが前半5本のシナリオをTVアニメ風に予告しちゃいまーす!!

## 第1話「魔法の国からこんにちは！」

ハーイ！ あたしリップ！ 魔法少女の11歳！ リップは魔法の学校の落ちこぼれ……。でも、なんとなんと！ 魔導霸王様の命令で、人間界で修業することになったの。いったいどんなできごとが待っているのかしら!? 次週からの新番組、魔法の少女シルキーリップ「魔法の国からこんにちは」お楽しみに！

## 第2話「天才少女イザベラ登場！」

あたし、人間界に修業にきたの！ 人間界の生活にも少しずつ慣れてきて、いよいよ人間界の小学校に転入！ まわりはしらない人ばかりで、うまくやれるかしら……。なに!? この強大な魔導の気配は！ 「んふふふふふふふ！ わたくし、イザベラ・アリストゥル・ゲルベゾルゲ。あなたがリップさん？ いいこと、女王候補……すみやかに辞退なさい!」。次回、魔法の少女シルキーリップ「天才少女イザベラ登場！」お楽しみに！

## 第3話「リップのアルバイト」

あたし、人間界に修業にきたの！ 茶子ちゃんが学校休んじやって、リップようすを見に行くことになったの。茶子ちゃんのお家は古本屋さん。あれれ!? 茶子ちゃん病気じゃなくて店番してる！ いったい連絡もしないで、どうして学校休んだのかな……。次回、魔法の少女シルキーリップ「リップのアルバイト」お楽しみに！

## 第4話「魔法が使えなくなっちゃった!?!」

あたし、人間界に修業にきたの！ 魔法の国から特務教師ラヴァー先生が、リップとイザベラの魔法テストをしにくることになったの！ あたしだってレベルアップしてるんだから、ぜーったい合格できるものね！ うそ！ ペンダントが……。あたしの魔法のペンダントが……。次回、魔法の少女シルキーリップ「魔法が使えなくなっちゃった!?!」お楽しみに！

## 第5話「黒魔館の謎を追え！」

あたし、人間界に修業にきたの！ 今日から楽しい夏休み！ ……のはずなんだけど、リップはどこにも遊びに連れていってもらえないの……。そんなとき、茶子ちゃんが幽霊屋敷探検の話をもちかけてきたんだけど……。次回、魔法の少女シルキーリップ「黒魔館の謎を追え！」お楽しみに！

## 魔法の少女 シルキーリップ (オープニング)

作曲/小川史生 作詞/遠藤正二郎

リラルル ラリルル リラルル リップ  
リラルル ラリルル リラルル リップ  
リップは魔法の女の子 リップ リップ こんにちは

年頃だもの いろいろと  
悩みごとナド ありますけど  
毎日出会う サプライズ  
くよくよしてる ひまはないの

ああ 世界のどこかで めくるめく ときめきが 待っている

リラルル ラリルル リラルル リップ  
リップは魔法の女の子 リップ リップ こんにちは

たとえ涙が こぼれたって  
楽しいことを 思い出すの  
不思議と元気 パラダイス  
わくわく勇気 わいてくるの

ああ 世界のどこかで めくるめく ときめきが 待っている

リラルル ラリルル リラルル リップ  
リップは魔法の女の子 リップ リップ こんにちは

## 幸せをありがとう (エンディング)

作曲/小川史生

作詞/遠藤正二郎

見下ろす街は黄昏色  
みんなのことを想いだす

春 桜の木の下で  
夏 プールサイドで  
秋 ポプラの並木道で  
冬 雪のグランドで

みんな みんな ありがとう  
どんなことも忘れはしない  
みんな みんな ありがとう  
リップは幸せです

みんな みんな ありがとう  
どんなことも忘れはしない  
想いでたち ありがとう  
リップは幸せです

## メイン・スタッフ

原作・監督……………遠藤正二郎  
 キャラクターデザイン……………木下 崇  
 メインプログラム……………大竹 智  
 バトルプログラム……………陶山博明  
 ヴィジュアルプログラム……………佐野浩章  
 グラフィックデザイン……………三和重夫

木下 崇  
 原 弘幸  
 斉藤公明  
 岩田隆樹  
 清水芳久  
 大友美智男  
 牧 由尚  
 河野敏美  
 川和千鶴

サウンドプロデューサー……………梅津貴陽  
 技術監修……………山本雅康  
 音響製作……………株式会社A&K  
 製作協力……………青二プロダクション  
 宣伝担当……………三浦智子

吉岡孝夫  
 三浦遊馬  
 鈴木正芳

マニュアル制作……………大野勝久  
 株式会社ワークハウス

キャラクターデザイン協力……………岩田隆樹  
 人見英一郎  
 制作監修……………福島 孝  
 プロデューサー……………小川史生  
 制作・発売……………RIOT・日本テレネット

## 登場キャラクター紹介 キャスト

リップ(大竹リップ)……………山本百合子  
 イザベラ……………久川 綾  
 シェイク……………篠原恵美  
 ドメ大竹(魔導霸王)……………若本規夫  
 ケチャ……………屋良有作  
 奈良枝善次郎……………小林清志  
 ハゲタンク……………龍田直樹  
 サル……………相倉つとむ  
 相原詩美……………萩森順子  
 小高くるみ……………鈴木砂織  
 ダンテ……………大倉正章  
 城ヶ谷陽子(ラヴァー)……………鶴 ひろみ  
 寺岡茶子……………高山みなみ  
 茶子の父・寺岡 東……………掛川裕彦  
 茶子の母・寺岡美美……………江森浩子

## MEGA-CDの遊び方の注意点

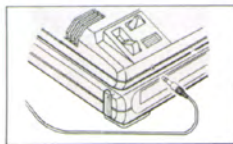
### 外部スピーカーをつないでの遊び方

#### ■用意するもの(接続コード)

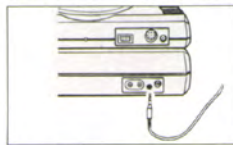
ステレオミニプラグ→ステレオミニプラグ(抵抗のないもの)  
 ピンプラグ×2→ピンプラグ×2

ステレオ音声でプレイする場合は、市販の接続コード(ステレオミニプラグ)で、メガドライブ本体前面のヘッドホン端子と、MEGA-CD本体背面のミキシング端子を接続し、MEGA-CD本体背面の音声出力端子からスピーカーにつなごう。

ヘッドホンやミニスピーカーで聞く場合は、ヘッドホン等のプラグ(ミニジャック用)をメガドライブ本体のヘッドホン端子に差し込み、ヘッドホンボリュームを調節して使用する。



▲メガドライブのヘッドホン端子にステレオミニプラグをつなぐ。



▲もう一方のプラグをMEGA-CDのミキシング端子につなぐ。

### MEGA-CDディスク(ゲーム)の取り出し方

- ① ゲーム中またはゲームオーバーの後に、リセットボタンを押します。  
 ※ただし、ゲームのセーブ中は、リセットボタンを押さないでください。
- ② MEGA-CDのロゴが表示されたら、スタートボタンを押してコントロール画面を表示させます。
- ③ 方向ボタンで「OPEN」を選び、Cボタンを押します。トレイが開き、「OPEN」表示が「CLOSE」表示に変わります。
- ④ ディスクの信号面(レーベルが印刷されている面の反対側)に直接手が触れないよう、注意してディスクを取り出します。
- ⑤ 方向ボタンで「CLOSE」を選び、Cボタンを押します。

MEGA-CDディスク

し よう じょう ちゅう い

## 使用上のご注意

### キズつけないで

ディスクにキズをつけないでください。特にケースから出し入れするときは、注意してください。

### 乱暴に扱わないで

ディスクを曲げたり、センター孔を大きくしないでください。

### 文字を書いてもダメ

レーベル面に文字を書いたり、シールなどを貼らないでください。信号読み取り面(レーベル面の反対側の光った面)にキズをつける恐れがあります。

### 汚れを拭き取るときは

信号読み取り面を汚さないでください。もし汚れた場合は、やわらかい布(レンズクリーニングなどに使うもの)で、中心部から外周部にむかって放射状に軽く拭き取ってください。なおシンナーやベンジンなどは使わないでください。

### 保管場所に注意して

プレイ後は元のケースに入れ、高温・高湿の場所を避けて保管してください。

### ゲームで遊ぶときは

健康のため、ゲームで遊ぶときは1時間ごとに10～20分の休憩をとってください。またテレビ画面からなるべく離れてゲームをしてください。

メガドライブをプロジェクションテレビ(スクリーン投影方式のテレビ)に接続すると、残像光量による画面焼けが生じる可能性があるため、接続しないでください。

## 株式会社日本テレネット

MEGA-CDのコントロール画面で「オプション」を選択し、データの保存・消去をする場合、バックアップ名は、SILKYLIP000～009です。



魔女

# ヨルトリック

この商品は株式会社セガ・エンタープライゼスが SEGA MEGA CD 専用のソフトウェアとして、自社の登録商標 **SEGA** の使用を許諾したものです。

Patents: U. S. Nos. 4, 442, 486/4, 454, 594/4, 462, 076; Europe No. 80244; Canada No. 1, 183, 276;  
Hong Kong No. 88-4302; Singapore No. 88-155; Japan No. 82-205605 (Pending)

T-49024

©Edia Co., Ltd.

株式会社日本テレネット