



まじがさ★
ツブる丸くん

取扱説明書

SEGA

このたびは、メガドライブカートリッジ

「**まじなま
まるくん**」を

お買上げいただきまして、
誠にありがとうございます。

ゲームを始める前に、

このプレイングマニュアルをお読みいただきますと、
より楽しく遊ぶことができます。

CONTENTS

もくじ

STORY	★ お話し	4
CONTROL	★ 操作方法	6
PLAY	★ 遊び方	8
ITEM	★ アイテム紹介	12
CHARACTER	★ 登場人物紹介	16
STAGE	★ ステージ紹介	22
ENEMIES	★ モンスター紹介	24

○ 使用上のご注意

STORY

はな
お話し

きょう けい とも とも とも とも とも
今日もいつも通りの朝が来た。

「いってきまーす！」げんきにとうこうするほんまる。

「おれもいくるう〜！」タルルートもほん丸と一緒に南野小学校へ。

『伊代菜ちゃん、今日も可愛いなあ』
おんなこたちとお喋りしているいよなちゃんに見とれるほん丸。



ところが、とつぜんあやしいひかりがいつもと変りない
へいわなんのしょうがっこうをつつみこんだ！

『!?』それはあつという間のできごとだった。

ひかりが消えて、ようやく我にかえったタルルートとほん丸。さっきまでいつもと変らないと思っていたなんのしょうがっこうなか、おかしいものがおぼれまわっている！

おまけにすうめいの数名のクラスメイトのすがたも見えない、
「へんるるう〜！」

「タルルート、いまのひかりはなんだったのかな？
なにか変だゾ…」

「しらべるるるう〜！」
このいじょうじたいげんいんしらの異常事態の原因を調べるため、
ちいさなおちこほれまほうつかいタルルートとほん丸
がこうどうを開始した…。

CONTROL

操作方法

このゲームは1人用です。本体のコントロール端子1にコントロールパッドを接続してください。

方向ボタン



スタートボタン

A・B・Cボタン

スタートボタン

タイトル画面が出ているときにスタートボタンを押すとセレクト画面が表示されます。STARTにカーソルを合わせ、スタートボタンを押すとゲームがスタートします。OPTIONSにカーソルを合わせ、スタートボタンを押したときにはゲーム中の音楽や効果音などを自由に聞くことができます。ほか、A・B・Cボタンの設定を変えることもできます。ゲームプレイ中にスタートボタンを押すと、魔法のセレクト画面を出すことができます。



方向ボタン



左右



タルル-ートが移動します。



下



タルル-ートがしゃがみます。

上下



魔法を選ぶことができます。つきたい魔法にカーソルを合わせ、スタートボタンを押すとゲーム画面に戻ることができます。

A・B・Cボタン

Aボタン → 魔法を使うことができます。

Bボタン → ソードペンまじっくんを使うことができます。ソードペンまじっくんはタルル-ートが最初から持っています。

Cボタン → タルル-ートがジャンプします。ジャンプ中にもう一度Cボタンを押すと、タルル-ートに羽が生えて空を飛ぶことができますが、ボタンを離すと羽は閉じてしまいます。



PLAY

遊び方

なんのしょうがっこう おそ ひかり こうしゃない おぼ
 南野小学校を襲ったあやしい光。校舎内に暴れまわるおかしな生き物。この謎を解明し、もとの平和な小学校を取り戻すべく、タルルート冒険が今始まろうとしています。

タルルートが進むステージは全部で4つ。魔法を使ったり、ソードペンまじっくでモンスターを倒したり、味方を作ったりしながら、あやしい光の謎を突きとめよう!



画面の見方



SCORE

得点

LIFE

タルルートの体力

MAGIC

現在使用できる魔法
魔法使用可能回数

STOCK

タルルートの残り人数

魔法の使い方

スタートボタンを押して、魔法セレクト画面を出します。方向ボタンの上下で使いたい魔法を選び、スタートボタンで魔法セレクト画面を閉じます。

選んだ魔法は、画面右下にあるMAGIC部分に表示されます。Aボタンを押せば魔法を使うことができます。ただし、MAGICの残りの数が0のときは魔法を使うことはできません。

ステージ1では魔法をひとつも使うことができませんが、ステージをクリアしてゆくごとに、使用できる魔法がひとつずつ増えていきます。



魔法の種類

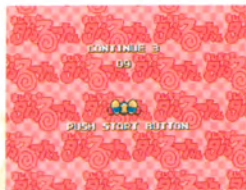
- ①すけるるる～ タルルートの体が透けて、数秒間だけ無敵状態となります。この魔法が利いている間は、モンスターやゲなどに当たってもダメージを受けません。
- ②ミ～モ～ラ～ ミモラちゃんを呼び出し「あんまりですわパンチ」で、画面中のモンスターを全滅させることができます。
- ③まっふたつ!! この魔法を唱えると、ソードペンまじっくんの直線上にいるすべてのモンスターにダメージをあたえることができます。

ゲームオーバー



モンスターの攻撃を受けたり、トゲなどを踏んでしまうと、タルートのLIFEがひとつ減ってしまいます。画面下に表示されているLIFEがすべて無くなるとタルートをひとり失います。タルートの表示が0になるとゲームオーバーです。

コンティニュー



ゲームオーバーになったあとコンティニュー画面が表示されます。カウントダウンされる10秒以内にスタートボタンを押すと、ゲームオーバーしたシーンの最初からゲームを再開することができます。

* コンティニューは3回まで可能です。

攻略法

例えば じゃば夫

ステージ1の最後に登場する南野小学校きっての暴れん坊、邪馬じゃば夫。サッカーボールを蹴りつけてくるじゃば夫には、そう簡単に近寄れそうもありません。じゃば夫が蹴りつけてくるサッカーボールにソードペンまじついで顔を描き込めば…。でも、大きくて頑丈そうなじゃば夫の体は、サッカーボールを投げかえしたところでダメージを受けるとは思えないし…。『じゃば夫の一番“弱い”ところはどこだろう???』



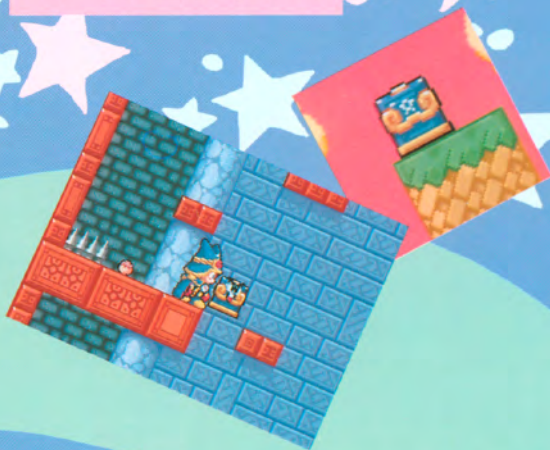
じゃば夫の
弱点は？

ITEM

アイテム

まほうつか
魔法使いのおれも、キケンがいっぱいのながたび、つかれる。
つかれたり、しにそうになってしまうことだってあるるっ〜。
そーゆーとき、おれのパワー、かいふくしてくれるアイテム、
おしえる。

アイテムボックス



なか
ステージの中のいろんなところ
に落ちて^おいるアイテムボックス。
この中にはタルルートの体力回^{たいりよくかい}
復^{ふく}などに必要なアイテムが入^{はい}
っているんだ。まずBボタンでソー
ドペンまじっくんを使^{つか}ってボックス
に顔^{かお}を描^かこう！
顔^{かお}を描^かいて仲間^{なかま}にしたボックス
の中からは、いろんなアイテムが
で^なてくるよ。

ごほうせい
五芒星シール

ながたびとちゆうむできようたいかべじつ
長い旅の途中、無敵状態になったり、確実にダメージを与えることのできる魔法はとっても便利。でも、使用回数が少ないのがたまにキズ。そこで役に立つのがアイテムボックスの中から出てくる星の絵入りシール。これは“五芒星シール”といって、魔法の使用回数を“1回”増やすことができるアイテムなのさっ。



のこすく
LIFEの残りが少なくなっ
て心細くなってきた。そんなとき、アイテムボックスの中からこれが出てきたら、もう安心。パワーアップジュースはタルートのLIFEをいっぱい回復することができるんだ。

パワーアップジュース



ワン アップ
1UP

なかで
アイテムボックスの中から出てきたタルートの顔。これを取ると、タルートのストックがひとり増える。タルートのストックが0になってしまったときにでてきたら、嬉しいアイテムだね。



たこやき

だいこうよつ
タルートの大好物“たこやき”。これを食べるとLIFEが“1”回復! モンスターのだこたこやきやきを倒すと手に入るたこやきを食べてもLIFEが“1”回復するよ。



CHARACTER

とうじょうじんぶつ
登場人物



タルートくん

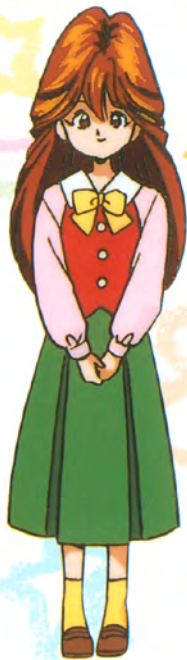
ゲームの主人公。魔法の国からやってきた小さなおちこぼれ魔法使い。



江戸城本丸

あかましい性格で、ちょっとスケベな小学生。タルートと大の仲良し。





かわい いよな
河合伊代菜

ほんまる おも
本丸が想いをよせるクラスメイト
の女の子。

ミモラちゃん



タルーに想いをよせる魔法使
の女の子。
彼女の“あんまりですわバンチ”
は強烈!



えど じょう しょう ぐん の せい
江戸城将軍之介

ほんまる とう しよく せん えほんどう わらわ せ
本丸のお父さん。職業は絵本童話作家。



おお あや まり せん せい
大綾真理先生

ほんまる たんにん せんせい
本丸たちの担任の先生。



りあ・キナカーモ

タルートのお姉さん。
通称りあねーちゃん。



原子力

原子電力会社の御曹子。すべてを兼備
え、金にモノを言わせるイヤミな小学生。

伊知川 累

本丸のクラスメイト。ちょっといじわる。
でも本丸のことが好きだったりする。



邪馬じゃば夫

本丸のクラスメイト。
ステージ1ではサッカーボール
を蹴ってタルートの行くてを邪魔する。



STAGE

ステージ紹介

ステージ 1

南野小学校

最初のステージは本丸たちの通う南野小学校。校舎をつつんだ謎の光が消えたとき、廊下の蛍光灯が落ちてきたり、モンスターが襲ってきたり。いったいどうしちゃったんだろう…。そして、あの光はなんだっただろう…。



ステージ 2

魔法の国

ここはタルルートの生れ育った魔法の国。タルルートにとって穏やかで懐かしいはずの故郷も、今では狂暴なモンスターがウロウロする危険な世界に…。



ステージ 3

絵本の国

つぎにタルルートがやってきたのは、本丸のお父さんが作った絵本の中。しかし、ここもすでに悪者に支配されてしまっていた。空から突然襲ってくるモンスターに注意しながら、先を急げ!



ステージ 4

????

いよいよ最後のステージ。おちこぼれ魔法使いのタルルートは、果たして世界を救うことができるのか!?



ENEMIES

モンスター紹介

とげとげ

あたま
頭がトゲトゲしているやつ。
いちばん
一番弱い。



ごじる

うご
動きはノンビリしているが火
こらげき
をはいて攻撃してくる。ちよっ
つよ
と強め。



シールドター

ぼうぎょ
タテで防御しているので前
たお
からだ倒すことができない。
こうげき
後ろにまわって攻撃しよう!



がるる

かお
顔は可愛いせに、タルー
ちか
トが近づく、ジャンプして飛
きょうぼう
びかかってくる狂暴なやつ。



ミモラ?



ミコタカ・ハシュー

みが
身軽で、すばやい。ピオン
と
ピオン飛びながら羽を投げつ
けってくる。



キングタイガーⅢ世

した
▼下を破壊すると砲塔が残る。
かお
顔を描けば仲間になれる。



たいほうこうげき
大砲攻撃をする戦車。破
壊のしかたによってリサ
イクルできる、ちょっとお
とく
得なモンスター。

うた
▼上を破壊すると台車が残る。
だいしゃ
台車の上に乗ることができる。



1

たこたこやきやき
そら と たお
 空を飛んでいる。倒すとたこやきになる。
た
 たこやきを食たべるとライフが回復!

4

2

2

ぱちぱちくん
 ジャンプしながらイナズマ
こうげき
 攻撃してくる。

3

1

3

原子力とヘリコプター
こうげき
 ヘリコプターのマシンガンで攻撃してくる。

4

ゴミ鳥
そら と お
 空を飛びながらゴミを落としてくる。ゴミ
あ
 に当たらないように注意!



1

ガベイラ

水面に浮かんでタルーートの邪魔をする。
うまく飛び移りながら移動しよう。

2

エランド

動きまわらないけど、目から光線を出してくる。

3

吸血コーモ

フラフラ飛んでいて倒しにくい。でも弱い。

4

ラキユル伯爵

手元から吸血コーモを出したり、
いろんな超能力で攻撃してくる。
ステージ3のどこかに登場する。
かなり手強い。

5

パチュラス

突然、空から降ってきてタルーートにつか
みかってくる。

カートリッジは精密機器ですので、とくに次のことに注意してください。



●電源OFFをまず確認!

カートリッジを抜き差しするときは必ず、本体の電源スイッチをOFFにしておいてください。電源スイッチをONにしたまま無理に、カートリッジを抜き差しすると、故障の原因になります。



●端子部には触れないで

カートリッジの端子部に触れたり、水で濡らしたりすると、故障の原因になりますので注意してください。



●薬品を使って拭かないで

カートリッジの汚れを拭くときに、シンナーやベンジンなどの薬品を使わないでください。



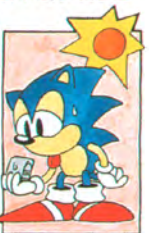
●カートリッジはデリケート

カートリッジに強いショックを与えないでください。ぶつけたり踏んだりするのは禁物です。また、分解は絶対にしてないでください。



●保管場所に注意して

カートリッジを保管するときは、極端に暑いところや寒いところを避けてください。直射日光の当たるところやストーブの近く、湿気の多いところなども禁物です。



●ゲームで遊ぶときは

長い時間ゲームをしていると目が疲れます。ゲームで遊ぶときは健康のため、1時間ごとに10~20分の休憩をとってください。また、テレビ画面からなるべく離れてゲームをしてください。



メガドライブをプロジェクションテレビ（スクリーン投影方式のテレビ）に接続すると、残像光量による画面焼けが生じる可能性があるため、接続しないでください。



©SEGA
©江川達也/集英社・東映アニメーション

G-4068
672-0750

株式会社 **セガ**・エンタープライゼス