

取扱説明書

MANEUVER CEPTER
Granada
グラナダ



このたびはメガドライブ用カートリッジ「グラナダ」をお買い上げいただきまして、誠にありがとうございます。

ゲームを始める前にこのプレイングマニュアルをお読みいただきますと、より楽しく遊ぶことができます。

ゲームを始める前に

このゲームは1人プレイのシューティングゲームです。グラナダと呼ばれる重機動兵器を操って、敵軍の機動兵器を破壊するのが目的です。

ゲームプレイ中に使用するパッドは「コントロール端子1」に接続して下さい。

Contents

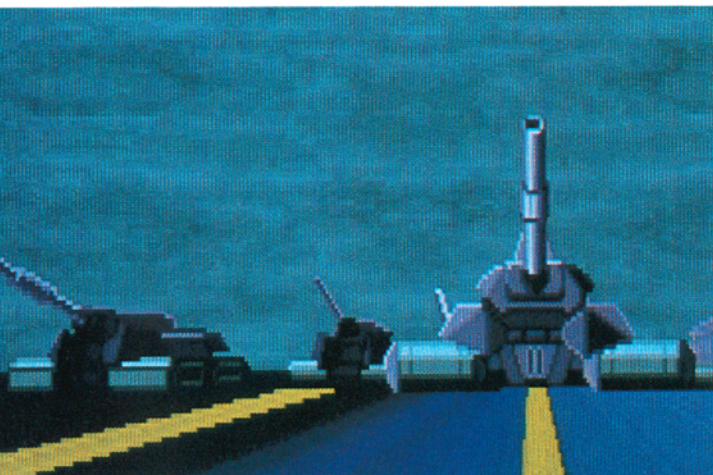
STORY	4
操作方法	6
グラナダの移動パターン	7
ゲームスタート	8
ゲーム内容	9
OPTIONS	10
項目	11
画面の見方	12
サポートユニット	13
ステージ紹介	16
ご注意	18

でんせつ プロローグ～グラナダの伝説～

スーパー けいかく かく ちやうきより へいき
SSDI計画により核はおろか、長距離ミサイル兵器の
使用が不可能になった1990年代、兵器産業は白兵戦を主
とした機動兵器へと移り変わっていった。そして、戦術
機動兵器～Manuever Cepter～が誕生した。

2016年10月、アフリカ。レア・メタルの利権争いから
アフリカは南北に割れる。さらに両陣営は東西の大国の
援助を得て、“アフリカ南北戦争”を開戦した。そして、
この戦争で初めて戦術機動兵器が実戦投入された。

～GRANADA(弾丸)～。いつ誰がそう名付けたのか、
部隊はおろか国籍すら不明の重機動兵器があった。そし
てそれは兵器という兵器を、南北の区別なく破壊してい
った。ある者は“アフリカ大陸の神”だという。またあ
る者は“兵士の亡霊”だという。
真実はお出会ったものだけが知っている。



しんじつ てき ペイド ビギニング～真実の敵“PEID”～

レオン・東堂。企業や個人に雇われて戦線へ赴く、数
少ないシャープ・シューターの一人。彼の足元には常に
幾千にもほぼる兵士達の痛哭があった。その重き意志は
彼を戦場へと駆り立てる。

2016年9月、また残響が残る日本に彼はやってきた。
PEID(民間企業諜報部)の招きとはいえ、何が釈然とし
ないものを感じていた。PEIDの女エージェントと接触
した彼には依頼内容の記されたフロッピーディスクと一
枚のキーカードが与えられた。

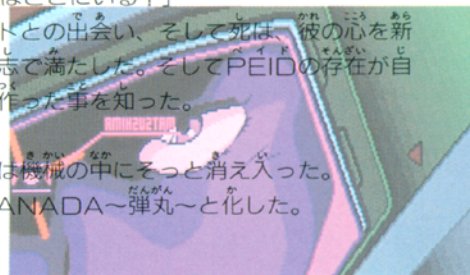
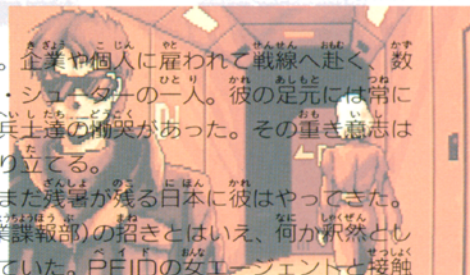
アフリカ。今、彼の目の前には一台の重機動兵器があ
る。あたかも誰かが目を覚ましてくれるのを待っている
かのごとく、それは静かに存在していた。

無言のまま乗り込んだレオンを迎えたのは、ナビゲー
トコンピューター“ラビューン”の静かな声だった。

「ハロー、マイ・マスター……。
彼は空虚な目をそっとオペレーション・ボードに移し、
けだるそうに声を絞り出した。

「PEIDの連中はどこにいる？」
女エージェントとの出会い、そして死は、彼の心を新
たなる戦いの意志で満たした。そしてPEIDの存在が自
分という人格を作った事を知った。

「PEID…」
彼のつぶやきは機械の中にそっと消え入った。
そして彼はGRANADA～弾丸～と化した。





スタートボタン

ゲームスタートに使用します。

方向ボタン

グラナダを8方向移動させます。

Aボタン

通常弾を発射します。

Bボタン

砲台の方向を固定します。

Cボタン

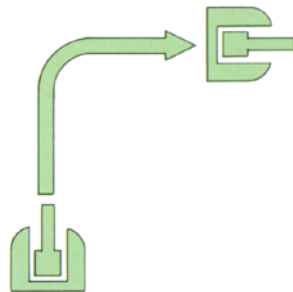
プラスターを発射します。またユニットの射出にも使用します。

ゲーム中スタートボタンを押すと静止状態(ポーズ)になります。ゲームを再開するときはもう一度スタートボタンを押してください。

プラスターは通常弾の16倍の威力を持っています。但し撃った瞬間、反動のために自機が後退してしまいます。

★通常移動 (方向ボタンのみ)

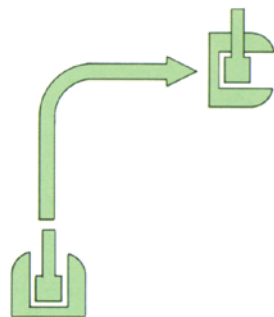
砲台は進行方向へ向きます。



★向きを変えずに移動 (方向ボタン+Bボタン)

砲台が固定されたまま移動します。

オプションモードでボタンを変えたときは方向ボタン+AかCボタン。



メガドライブ本体に電源OFFの状態^{じょうたい}でカートリッジ^{かーとりじ}を差し込み^{さしこみ}、電源^{でんげん}を入れるとSEGAのロゴ表示^{りょうひ}の後^{あと}タイトル画面^{たいとるがめん}が表示^{ひょうじ}されます。この状態^{じょうたい}のときにスタートボタン^{はつたうたん}を押すと、メインメニュー^{めいんめんじゆ}が表示^{ひょうじ}されます。

メインメニューには以下^{いげ}の3つがあります。パッド^{ぱど}の上下^{じやうげ}で選択^{せんたく}し、スタートボタン^{はつたうたん}で決定^{けつてい}となります。

GAME START

ゲームを開始^{かいし}するときに選択^{せんたく}して下さい。

CONTINUE

前回^{ぜんかい}ゲームオーバー^{おーばー}になった面^{めん}から始め^{はじめ}たいときに選択^{せんたく}して下さい。ただし全面^{ぜんめん}クリア^{クリア}した場合^{ばあい}と、ゲームをスタート^{はつたう}した直後^{ちかく}は1面^{めん}からのスタート^{はつたう}になります。

コンティニューは3回^{かい}までです。

OPTIONS

→10ページ参照^{さんしやう}



各面^{かくめん}には、いくつかの破壊^{はかい}しなければならないクリアポイント^{クリアぽいんと}が存在^{そんざい}しています。自機^{じき}“グラナダ”^{グラナダ}を操作^{さくしや}し、クリアポイント^{クリアぽいんと}になっている敵^{てき}をすべて破壊^{はかい}するとそのステージ^{すたーじ}はクリア^{クリア}です。

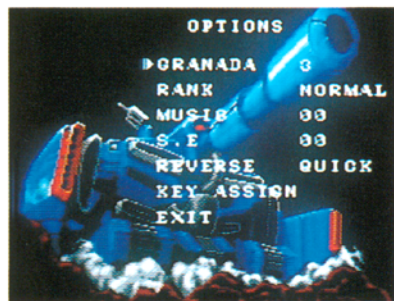
(クリアポイント^{クリアぽいんと}はレーダー^{あか}に赤い点^{てん}として表示^{ひょうじ}されています。→12ページ)

しかしクリアポイント^{クリアぽいんと}をすべて破壊^{はかい}したからといって安心^{あんしん}してはいけません。音楽^{おんがく}が変わったかな…と思うと、ボスキャラ^{とうじやう}の登場^{とうじやう}です。ボスキャラ^{おお}には大きいもの、小さいもの、変形^{へんけい}するものなど様々な形態^{さまさまけいたい}のものがあります。“グラナダ”^{せいりやう}の性能^{せいりやう}とあなたのテクニック^{おほ}を最大限^{さいだいげん}に活用^{かつしやう}して勝利^{しょうり}を手^てにして下さい。

生き残る為のワンポイントアドバイス

地面^{じめん}の状態^{じやうたい}や敵^{てき}の動き^{うご}には常に気^{つね}を配^きりましょう。動き^{うご}が遅^{おそ}くなるどころや、罠^{わな}のあるところを覚えておけば無駄^{むだ}なダメージ^{だまじ}を受^うけないですみます。

ゲーム中の様々な設定を変えて楽しむためのモードです。このモードを選択すると以下のようなメニューが表示されます。上下で項目選択、左右で内容変更になります。



元のメニューに戻りたいときはスタートボタンを押すか、「EXIT」に項目を合わせ何かボタンを押して下さい。

GRANADA

グラナダの残機数を変更します。最大6機になります。

RANK

ゲームの難易度を設定します。これによって自機のシールドの数、敵の動きなどが変化します。

MUSIC

ゲーム中に使われている音楽を聞くことができます。A・B・Cの各ボタンで音楽が鳴り始め、再生中に各ボタンを押すと最初から再生します。

S.E

ゲーム中で使われているS.E(効果音)を聞くことができます。A・B・Cの各ボタンでS.Eが鳴り始め、再生中に各ボタンを押すと最初から再生します。

REVERSE

グラナダの反転する速さを変更できます。

KEY ASSIGN

操作の仕方を自分の好みに応じてエディットできます。変更したいボタンに合わせ、左右で変更します。

NORMAL SHOT：通常弾の発射

BLASTER：ブラスターの発射、ユニットの射出

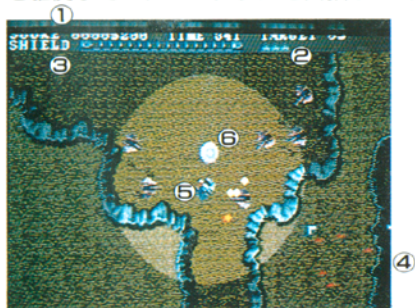
FIXED CANNON：砲台の方向を固定

FIXED CANNON HOLD：一度ボタンを押すと、再度そのボタンを押すまで砲台を固定し続ける。

NO USE：そのボタンを使用しない

「AND」ボタンの項目で設定した場合、そのボタンを2つ同時に押すことで指定した効果をだします。

このゲームでは画面から与えられる情報も重要です。リーダー等を駆使してステージクリアを目指してください。

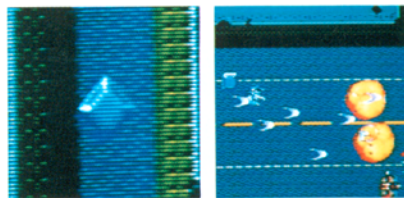


- ①スコア：敵を倒すと、スコアが上がります。
- ②残機：残りのプレイヤー数です。
- ③シールド：敵の攻撃を受けると減っていきます。シールドがなくなると、残機を1機失います。
- ④レーダー：各ステージのクリアポイントや自機的位置を表示します。クリアポイントは赤、自機は白の点滅、ボスは赤の点滅で表示されます。
- ⑤自機：プレイヤーが操作するキャラクターです。
- ⑥サポートユニット：特殊な攻撃をする為のアイテムです。

ゲームフィールド上では敵キャラクターのほかにはグラナダを支援する補助兵器“サポートユニット”が登場します。ユニットには5種類ありそれぞれの能力は以下のようになっています。

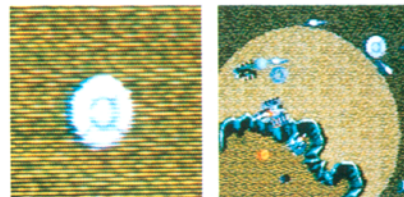
ユニット1：リフレクター

全方位迎撃ユニット。グラナダが接触することで周囲を浮遊する。グラナダの通常弾に相当する弾を発射する。またグラナダの弾を当てることによって、弾を敵の方向に誘導する能力を持つ。



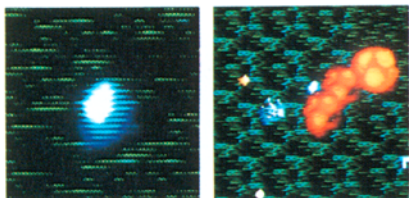
ユニット2：ボールバニアン

中距離支援ユニット。グラナダが接触することによって合体する。合体時は前方からの攻撃に対して盾になる。射出時（○ボタンをおす）は通常弾を全方位に発射した後、再び合体する。



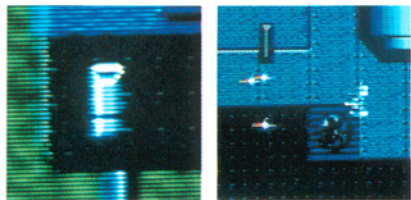
ユニット3: クロムレック

中距離迎撃ユニット。グラナダが接触することにより周囲を回転する。射出時（Cボタンを押す）敵を自動的に索敵して迎撃に向かう。



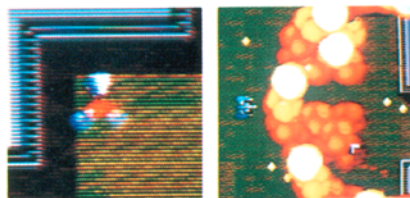
ユニット4: エバレット

長距離支援ユニット。グラナダが接触することで合体する。但し射出はできない。Aボタンで自動追尾ミサイルを発射し、長距離攻撃を仕掛ける。



ユニット5: ヒドン

破壊工作用ユニット。グラナダが接触することで周囲を浮遊する。ブラスターを撃ち込むことによって周囲の敵を破壊する。

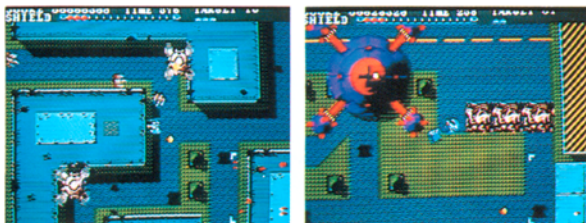


しょうかい ステージ紹介

自機グラナダは多彩な地形で構成された戦場を舞台に、激戦を繰り広げます。ここでは、その一部を紹介します。

STAGE 1

タボラ地区。平和であったはずの市街は血の海地獄と化す。フライトMC「ギブル」が宙を舞い、グラナダを襲う！



STAGE 2

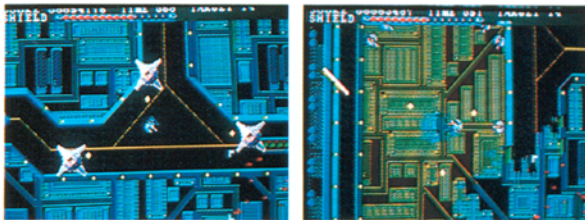
巨大空中戦艦「アスターシャ」上での戦いはマルサビト地区に及んだ。眼下に流れる何層もの雲海。雲間から見える大地は飢えた狼どもを呼び寄せる！



しょうかい ステージ紹介

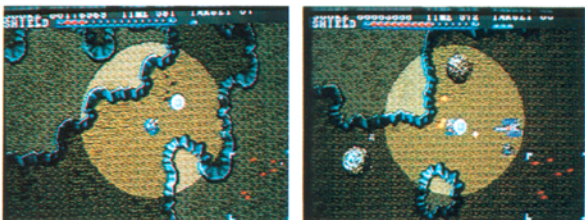
STAGE 3

地上300メートルのハイウェイを擁すシューバ地区。疾走するグラナダの行く手を阻むは中級MC「バルザック」。前後より迫るMC部隊、ハイウェイからの落下は死を意味する！



STAGE 4

キロモト地区。グラナダの行軍は夜間にも及んだ。妖しく光るサーチライト。防衛線を守る特殊MC部隊との激突！新型MCの正体は？



グラナダの戦いはつづく……

カートリッジは精密機器ですので、以下のことに注意して取り扱うようお願いします。

電源OFFをまず確認

カートリッジの抜き差しをするときは必ず本体の電源をOFFにして下さい。電源がONの状態ではカートリッジの抜き差しをした場合、カートリッジや本体が故障する恐れがあります。

カートリッジはデリケート

カートリッジには強いショックを与えないで下さい。ぶつけたり、踏んだり、分解などをした場合、カートリッジが故障する恐れがあります。

端子部には触れないで

端子部を触ったり、水で濡らしたりしないで下さい。端子部が壊れますとゲームができなくなります。

保管場所に注意して

直射日光のあたるところや、ストーブの近くなど極端に熱いところや、湿気の多いところ、寒いところを避けて保管するようにして下さい。

薬品を使って拭かないで

カートリッジの汚れをとるときはベンジン、シンナー等、薬品を使わないようにして下さい。汚れが気になる場合は乾いた布やちり紙などで軽くふき取って下さい。

ゲームで遊ぶときは

長い時間ゲームをしていると目が疲れます。テレビ画面からはできるだけ離れ、30分から1時間ごとに休憩をとりましょう。



この商品は、(株)セガ・エンタープライゼスが
SEGA MEGA DRIVE専用の
ソフトウェアとして、自社の登録商標
SEGAの使用を許諾したものです。

