



このたびはゲームギアカートリッジ「シャイニング・フォース<sup>がいでん</sup>外伝Ⅱ」をお買い上げいただき、誠にありがとうございました。ゲームを始め<sup>はじめ</sup>る前にこの取扱説明書をお読みいただきますと、より楽しく遊ぶことができます。

## CONTENTS

プロローグ.....	3	キャンプ時のコマンド.....	14
操作方法.....	4	ステータス画面の見方.....	20
ゲームの進め方.....	5	武器・アイテム.....	22
ゲームの始め方.....	6	魔法.....	25
戦闘時の画面の見方.....	8	登場キャラクター紹介.....	28
戦闘時のコマンド.....	9	軍師から一言.....	33
経験値と転職.....	13	使用上のご注意.....	34

## プロローグ

ニック王子の率いるサイプレス軍がイ・オム遠征に旅立ってから3ヶ月。サイプレス国を乗っ取っていたウォルドルは、イ・オムの配下にすぎませんでした。あの死闘は、始まりにすぎなかったのです。すべては邪悪神イ・オムの野望。それを知ったニック王子は、戦いに傷ついた右手をものともせず、遠征軍を組織し、旅立っていったのです。

サイプレス軍の留守を守るのは、うら若き見習い兵士たち。東の間の平和のなかで、毎日の訓練にいそしんでいました。しかし、そんな彼らにも魔の手は伸びてきたのです。敵の襲来！ しかも兵士たちの注意がそちらに集まっている間に、邪悪神を封じ込めるという「破邪の剣」が盗まれてしまったのです。敵を追って見習い兵士たちは旅立ちました……。

そうさほうほう  
操作方法



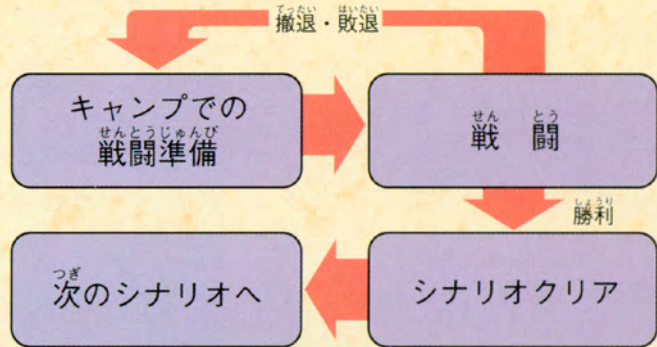
ほうこう  
方向ボタン  
キャラクターの移動/  
コマンドを選択します。

スタートボタン  
ゲームのスタート/戦闘時  
にウィンドウを閉じる/ス  
テータス画面を切り替えま  
す。

2ボタン  
コマンドの表示/決定

1ボタン  
コマンドのキャンセル/  
作戦モードに入る。

すすかた  
ゲームの進め方



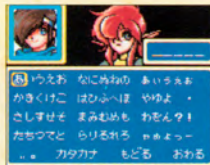
## ゲームの始め方

### 初めて冒険に旅立つ

バックアップデータがないときや、最初からゲームを始めたいときは、タイトル画面でスタートボタンを押し、次の画面で"はじめから"を選びます。

### 名前を付けよう

"はじめから"を選ぶと、名前を入力画面になります。方向ボタンでフレームカーソルを動かして、2ボタンで文字を選びます。名前を入れ終わったら、"おわる"を選んでください。

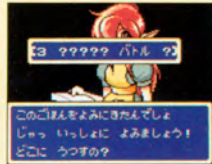
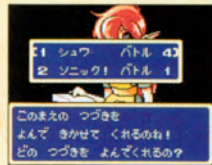


### 冒険の続きを始める

タイトル画面でスタートボタンを押し、次の画面で"つづきから"を選びます。バックアップデータが複数あるときは、データの番号を選んでください。

### 記録をうつす・けす

データを別の番号に保存するときは、選択画面で"うつす"を選びます。写したいデータの番号を選び、次にどこに写すかを選びます。データが3つあると、写すことはできません。"けす"を選んで、不要なデータを消してください。



せんとうじ せんとうじの画面の見方

ちけいこうか  
地形効果  
マップ上の地形効果を表示します。



ちけいこうか  
地形効果とは？

マップ上の地形は、敵から受けるダメージや攻撃の回避率に影響を与えます。この影響を平地との差で表したものを「地形効果」といい、パーセンテージが高くなるほど敵からのダメージが少なくなります。

ステータス

キャラクターのステータスを簡単に表示します。

コマンド

戦闘時のコマンドから行動を指示します。

せんとうじ せんとうじのコマンド

せんじょう かく せんじょう かく  
戦場で各メンバーの順番がまわってきたら、コマンドを選び、2ボタンで決定します。

たたかう

武器で敵を攻撃します。攻撃できる範囲にいる敵を選んでください。

まほう

魔法を使います。使いたい魔法にレベルがあるときは、方向ボタンの左右で調整することができます。



■ **もちもの** 持ち物に対して、4つのコマンドがあります。

**つかう**…持ち物を使います。このコマンドを選んだあとで、使う物を選びます。

**わたす**…持ち物を選んで、渡す相手を選びます。渡す時に後ろを向いているキャラクターは、その持ち物を使うことができません。

**そうび**…キャラクターが現在持っている武器や指輪を装備します。

**すてる**…持ち物を捨てます。

■ **たいき** キャラクターをその場で待機させます。

■ **しらべる** 目の前に何かがかくされているときや、宝箱に接触しているときだけ使えるコマンドです。2ボタンで中身を調べます。

## ■ さくせん 作戦モード

味方の順番がきたときに1ボタンを押すと作戦モードになります。方向ボタンでマップを見たり、キャラクターを選んだ後に2ボタンを押して、敵や味方のステータスを見ることができます。

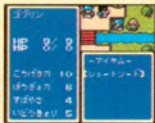
### ★ べんり 便利なサブコマンド★

作戦モードに入り、方向ボタンで敵も味方もいないところを選んで2ボタンを押してください。4種類のサブコマンドが使えます。



●ステータス

選んだキャラクターの状態を見ることが出来ます。



●スピード

4段階にゲームの進む速さを調節することが出来ます。



●メッセージ

戦闘時のメッセージの表示をするかしないかを選びます。



●ちゅうだん

戦闘中のデータを記録して、ゲームを中断します。



けいけんち てんしよく  
経験値と転職

戦いを経験することで、キャラクターに経験値が加算されます。経験値が100になると、レベルが上がり、HPなどのステータスが増えます。また、キャラクターのレベルが10以上になると上級職に転職できます。転職すると、より強い武器が使えるようになります。

てんしよくまえ 転職前	てんしよくご 転職後
けんし 剣士	ゆうしゃ 勇者
せんし 戦士	ウォリアー
きし 騎士	パラディン
アーチャー	スナイパー
モンク	マスターモンク
まじゅつし 魔術士	ウィザード
そうりよ 僧侶	しさい 司祭
ちようじん 鳥人	バードラー
じゆうじん 獣人	ベルセルク
レンジャー	ボウナイト

## キャンプ時のコマンド



冒険の途中には、多くの街があります。街ではデータのセーブや買い物などができます。街に入ったら、方向ボタンで行きたい場所を選んでから、2ボタンを押してください。

### ■ お店

お店では武器やアイテムを扱っています。方向ボタンで何をするか選んでください。

**かう**……………買い物をします。誰が持つかを選び、その場で装備することもできます。

**うる**……………持ち物をお店に売ります。誰の何を売るかを選びます。

**ほりだしもの**…時々掘り出し物が入荷することがあります。

**しゅうり**……………壊れかけた持ち物を修理することができます。

【やくそう】	10
かいふくのみ	200
どくけしそう	20
てんしのはね	40
▼ ミドルソード	180
なにを かってくれるのかな？	
きんかのかず 940	



■ 本陣

本陣は、いっしょに戦う仲間たちと戦闘の準備をする場所です。データの記録、キャラクターを助ける、戦闘に参加する仲間の入れ替え、持ち物の取り扱いの4種類のコマンドがあります。



● きろく

ゲームのデータを記録します。ゲームを中断したいときはもちろん、効果のわからないアイテムを使ってみる前に、念のためにデータを保存しておくといいでしょう。

● たすけて キャラクターの体の状態などを整えます。

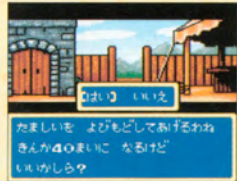
いきかえし…戦闘で命を落とした者を生き返らせます。

ちりょう……毒や呪いを治療します。

てんしょく…レベルが10以上になると上級職に転職して、より強い武器などが使えるようになります。

このコマンドを使う時に、後ろを向いているキャラクターは、まだ転職できません。

ステータス…キャラクターの状態をくわしく見ることができます。キャラクターを選んで2ボタンを押してください。ステータスの見方は、P20を参照してください。



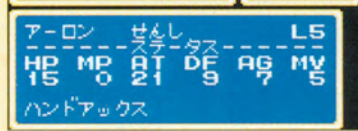
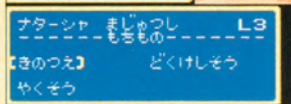
● **もちもの** 持ち物は1人4つまで持つことができます。

**つかう**……持ち物を使います。自分だけでなく、他の仲間に使うこともできます。

**わたす**……持ち物を他の仲間に渡します。渡す時に後ろを向いているキャラクターは、その持ち物を使うことができません。

**そうび**……使いたい武器や指輪を装備します。装備していない武器類は持っていないでも使えません。

**すてる**……必要のない物を捨てます。売れる物は売った方が得です。



● **いれかえ**

一度に戦闘に参加できるキャラクターは、主人公を含めて12人です。入れ替えたいときは、加えたい仲間、外したい仲間の順で選んでください。

でぐち  
■ 出口

準備がすべて整ったら、街を出て戦場へといざ出陣！

## がめん みかた ステータス画面の見方

ステータス画面は、本陣や戦闘中のサブコマンドで見ることができます。キャラクターを選んだ後で、スタートボタンを押すと、アイテムと魔法の一覧を切り替えて見ることができます。



### ● アイテム一覧

1人で持てる物は4つまでです。不要なものは売り払った方がいいでしょう。[ ]がついているのは、現在装備している物です。

### ● のうりよくいちらん 能力一覧

ナターシャ	L1	
まじめつし		
HP	8/8	
けいけんち	0	-アイテム-
こうげき力	9	【きのつえ】
ぼうぎょ力	6	
すばやさ	6	
いどうきょり	5	

- L.....キャラクターのレベル。  
HP.....体力の現在値/最大値。  
MP.....魔法の残り/最大値。  
けいけんち...100になるとレベルアップします。  
こうげき力...敵に与えるダメージの(AT)大きさは、敵の攻撃に耐える強さです。  
すばやさ(AG).....素早いと早く順番が回ってきます。  
いどうきょり(MV).....一度に移動できる距離です。

# 武器・アイテム

味方に  
使う



アイテムを味方の誰かに使うときは、相手の隣に行き、持ち物を使うコマンドで相手を選んでから使います。

敵に  
使う

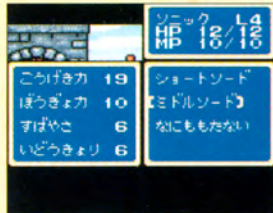


アイテムによっては、敵にダメージを与えられる物もあります。照準内に敵が入るようにして、アイテムを使います。

## 武器

下の表のように、武器は種族や職業によって装備できる物が違います。種族や職業に合った、強い武器を装備させましょう。

ソード	主人公・鳥人
ランス・スピア	騎士
アックス	戦士
杖・ロッド	僧侶・魔術師
弓	アーチャー・レンジャー
クラブ	モンク・獣人



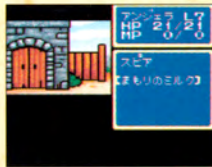
←ショートソード  
身軽さと切れ味が命。

スピア→  
長い方が強力。



● アイテム

アイテムには、お店で売っている物と、戦闘中に見つける物の2種類があります。お店に売っていないアイテムには、装備するとキャラクターの能力があがる指輪などがあります。見つけたら、ぜひ試してみよう。



やくそう 薬草  
体力を回復させます。



どくけ 毒消し草  
毒を浄化します。



かいふく 回復の実  
薬草では間に合わないようなキズに。



てんし 天使の羽根  
戦闘から退却させてくれます。



まほう 魔法

魔法には回復系・攻撃系・間接系の3つの種類があります。また、レベルが高い程強力です。



回復魔法

ヒール レベル1~4

オーラ レベル1~4

アンチドウト レベル1~2

1人に対して、戦闘の傷で失った体力を妖精の力で回復させます。

一定範囲内にいる仲間すべての体力を回復させます。

毒を浄化して治療します。

## 攻撃魔法

ブレイズ	レベル1~4	炎の雨を降らせます。
フリーズ	レベル1~4	氷の竜巻で敵を凍りつかせます。
スパーク	レベル1~4	敵に雷を落とします。
ヘルブラスト	レベル1~4	一瞬にして敵の周囲を真空にして、敵を切り刻んでしまいます。
ソウルスチル	レベル1~2	死神を召還して相手の魂を抜いてしまいます。

## 間接魔法

アンチスペル		敵の魔法を封じ込めます。
コンフューズ	レベル1~2	敵の精神を混乱させます。
アタック		味方1人の攻撃力を上げます。
クイック	レベル1~2	味方を俊敏に動けるようにします。
スロウ	レベル1~2	敵の動きを鈍くします。
スリープ		敵を眠らせ、一切行動できないようにします。
リターン		戦闘中に瞬時に街に帰ることができます。

とうじょう  
登場キャラクター紹介

シャイニング・フォース

光の軍勢

あなたと共に戦う仲間を紹介します。最初からの仲間、冒険の旅が進んでいくと出会う仲間、それぞれの長を活かして精鋭部隊を作りあげていってください。

しゅじんこう  
主人公

あなたの分身。倒れているところをサイプレスに助けられた。

- 種族：人間
- 職業：剣士
- 転職：勇者



ナターシャ

- 種族：人間 ニック王子の従兄弟。
- 職業：魔術士 元気すぎるのがタマ
- 転職：ウィザード にキズ？ 初期戦で頼りになりそうだ。



アーロン

- 種族：ドワーフ 生真面目な見習い兵。
- 職業：戦士 じっくり鍛えれば、
- 転職：ウォーリア きっと強い戦士になるはずだ。

## クレイド

- 種族：ケンタウロス 名門の家柄からか、地
- 職業：騎士 味な仕事はどれも好
- 転職：パラディン きになれないでいる  
ようだ。



## ビル

- 種族：巨人族 攻撃系・回復系の両
- 職業：モンク 方の魔法が使える。
- 転職：マスターモンク 序盤戦で頼りになる  
はずだ。



## バリー

- 種族：鳥人 サイプレスのレジス
- 職業：鳥人族 タンスだったが、功
- 転職：バードラー 績を認められて部隊  
長を務めている。

## アンジェラ

- 種族：ケンタウロス クレイドと同じく名
- 職業：騎士 門の家柄の子。クレ
- 転職：パラディン イドとは子供の頃か  
らの親友だ。



てき しょうかい  
敵キャラクター紹介

破邪の剣を盗んでいったイ・オムの目的とは？ モンスターを操り、  
悪しき魔術であなたを苦しめる。これがイ・オム軍だ！

ヒンデル

砦を守る仮面の騎士。仮面の下には  
どんな素顔が？



ゴードン

神出鬼没の魔法使い。行く先々で街  
の人々を苦しめる。



バーバラ

アルカム砦を守る。  
かなり苦戦させられそうだ。



ワードラー

イ・オムを召還することができる。  
早く倒さなければ！



ぐんし ひとこと  
軍師から一言

- 戦闘中や本陣での冒険の記録は、ゲームを始めた時や、ゲームを再開した時と同じ番号に記録されます。念のために、キャンプで全員が元気な状態のデータを"うつす"コマンドで、予備のデータ番号に写しておくことをお勧めします。万が一戦闘中の危険な状態で記録してしまい、身動きが取れなくなっても、ほんの少しのやり直しですみます。
- 移動距離の短いキャラクターが狭い場所に集まってしまうと身動きがとれなくなることがあります。ステータス画面をよく見て、それぞれのメンバーを移動してください。
- 戦闘中に出る"しらべる"コマンドは見逃さないようにしてください。きっとあなたの役にたつはずですよ。

# 使用上のご注意

- カートリッジの抜き差しは、必ず本体の電源を切ってからしてね。
- シンナーやベンジンなどを使って拭いたりしちゃうダメ。
- 極端な温度条件での使用や保管は避けること。
- 精密機械だから、分解するのも絶対ダメ。
- 端子部に触ったり、水でぬらしたりしちゃうダメ。
- カートリッジを無理に折り曲げたりしないこと。
- ゲーム中は健康のため、1時間ごとに  
10～20分の休憩をとろうね。



魔法

注：ダメージなどの数値には乱数が組み込まれており、必ず右記の数値になるとは限りません。

名称	レベル	射程	範囲	効果対象	消費MP	使用効果	
攻撃魔法	ブレイズ	1	2	2	敵1	2	MAX6のダメージ
		2	2	2	敵全	5	MAX10のダメージ
		3	2	2	敵全	8	MAX15のダメージ
		4	2	1	敵1	8	MAX40のダメージ
	フリーズ	1	2	1	敵1	3	MAX10のダメージ
		2	2	2	敵全	7	MAX12のダメージ
		3	3	2	敵全	10	MAX18のダメージ
		4	4	1	敵1	10	MAX50のダメージ
	スパーク	1	3	2	敵全	8	MAX14のダメージ
		2	3	2	敵全	15	MAX16のダメージ
		3	3	3	敵全	20	MAX25のダメージ
		4	3	1	敵1	20	MAX60のダメージ
ヘルブラスト	1	2	1	敵1	2	MAX6のダメージ	
	2	2	2	敵全	5	MAX8のダメージ	
	3	2	2	敵全	8	MAX10のダメージ	
	4	2	1	敵1	8	MAX30のダメージ	
ソウルスチル	1	2	1	敵1	12	一定の確率で絶対死を与える	
	2	2	2	敵全	16	ク	
回復魔法	ヒール	1	1	1	味1	3	HPをMAX15ポイント回復
		2	2	1	味1	5	HPをMAX15ポイント回復
		3	3	1	味1	10	HPをMAX30ポイント回復
		4	1	1	味1	20	HPを全回復
	オーラ	1	3	2	味全	7	HPをMAX15ポイント回復
		2	3	3	味全	11	HPをMAX15ポイント回復
		3	3	3	味全	15	HPをMAX30ポイント回復
		4	—	全	味全	18	HPを全回復
アンチドウテ	1	1	1	味1	3	毒を浄化する	
	2	2	1	味1	6	ク	
間接魔法	クイック	1	1	1	味1	5	素早さを約15ポイント上げる
		2	2	1	味1	16	ク
	スロウ	1	2	1	敵1	5	素早さを約15ポイント下げる
		2	2	1	敵1	20	ク
	アンチスペル	1	2	1	敵1	5	一定の確率で魔法を封じる
		1	2	1	敵1	6	一定の確率で命中率が下がる
	コンフューズ	2	2	1	敵1	18	一定の確率で敵を混乱に陥れる
		1	3	1	味1	15	攻撃力を15ポイント上げる
スリープ	1	2	1	敵1	6	敵を眠らせる	
	1	—	全	味全	8	戦闘を放棄し最寄りの街に退却	

アイテム

名称	価格	使用効果	備考	呪	
通常	薬草	10	HPを10ポイント回復する	使うとなくなる	
	回復の実	200	HPを20ポイント回復する	ク	
	毒消し草	20	毒を治療する	ク	
	天使の羽	40	リターンの魔法と同じ効果	ク	
	恵みの雨	—	オーラ4と同様の効果	ク	
支援	力のワイン	—	攻撃力が2~4ポイントUP	使うとなくなる	
	守りのミルク	—	守備力が2~4ポイントUP	ク	
	疾風のチキン	—	素早さが2~4ポイントUP	ク	
	いだてんピーマン	—	移動力が2UP	ク	
	元気のパン	—	最大HPが2~4UP	ク	
リング	力のリング	—	攻撃力が10ポイントUP	使うとアタック1の効果	
	守りのリング	—	守備力が10ポイントUP	使うとクイック1の効果	
	疾風のリング	—	素早さが10ポイントUP	使うとリターンの効果	
	いだてんリング	—	移動力が2UP		
	白のリング	—	守備力が15ポイントUP	?	○
	黒のリング	—	攻撃力が15ポイントUP	?	○
	イビルリング	—	攻撃力が15ポイントUP	?	○

シャイニング・フォース外伝Ⅱ 全魔法・アイテム・武器リスト

武器

注：主主人公、騎士、戦士、魔道士、僧侶、弓兵、鳥人、モンク、レンジャーを表しています。  
また、装備はクラスチェンジ前(N)と、クラスチェンジ後(C)です。

	名称	価格	使用効果	備考	装備	呪
剣	ショートソード	100	攻撃力+5		主NC・鳥NC	
	ミドルソード	180	攻撃力+8		主NC・鳥NC	
	ロングソード	350	攻撃力+12		主NC・鳥NC	
	スチールソード	680	攻撃力+16		主NC・鳥NC	
	ブロードソード	1200	攻撃力+21		主C・鳥C	
	必殺の剣	—	攻撃力+26	会心確率UP	主C・鳥C	
	菊一文字	—	攻撃力+28		?	
	光の剣	—	攻撃力+33		?	主C
	破邪の剣	—	攻撃力+33		?	?
暗黒の剣	—	攻撃力+35		?	主C・鳥C	○
矢	木の矢	80	攻撃力+4・射程2		弓NC・レンNC	
	鉄の矢	110	攻撃力+8・射程2		弓NC・レンNC	
	はがねの矢	300	攻撃力+11・射程2		弓NC・レンNC	
	ロビンの矢	700	攻撃力+15・射程2~3		弓NC・レンNC	
	アサルトシェル	—	攻撃力+19・射程2~3		弓C・レンC	
	グレートショット	—	攻撃力+23・射程2~3		弓C・レンC	
	バスターショット	—	攻撃力+26・射程2~3		弓C・レンC	
ランス	ブロンズランス	250	攻撃力+9		騎NC	
	スチールランス	400	攻撃力+13		騎NC	
	クロムランス	1500	攻撃力+22		騎C	
	ハルバート	—	攻撃力+24	?	騎C	
	イビルランス	—	攻撃力+35		騎C	○
スピア	スピア	120	攻撃力+6・射程1~2		騎NC	
	パワースピア	780	攻撃力+18・射程1~2		騎NC	
	バルキリー	—	攻撃力+28・射程1~2	?	騎C	
斧	ショートアックス	120	攻撃力+6		戦NC	
	ハンドアックス	200	攻撃力+9		戦NC	
	ミドルアックス	380	攻撃力+14		戦NC	
	バトルアックス	800	攻撃力+20		戦NC	
	ヒートアックス	1600	攻撃力+25	使うとブレイズ2の効果	戦C	
	グレートアックス	—	攻撃力+28		戦C	
	アトラスの斧	—	攻撃力+30	?	戦C	
イビルアックス	—	攻撃力+34		戦C	○	
杖	木の杖	60	攻撃力+3		魔NC・僧NC	
	ブロンズロッド	140	攻撃力+6		魔NC・僧NC	
	アイアンロッド	240	攻撃力+9		魔NC・僧NC	
	パワースティック	600	攻撃力+12		魔NC・僧NC	
	フレイル	1400	攻撃力+16	2回攻撃の確率UP	僧NC	
	守りの杖	3200	攻撃力+20		魔C・僧C	
	聖者の杖	—	攻撃力+24		僧C	
デーモンロッド	—	攻撃力+30		魔C・僧C	○	
グローブ	レザーグラブ	180	攻撃力+5		モンNC	
	パワーグラブ	500	攻撃力+10		モンNC	
	ソングラブ	1200	攻撃力+14		モンC	
	アイアンクロウ	—	攻撃力+18		モンC	