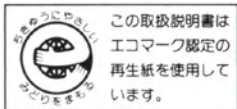


GAME GEAR  
GAME GEAR  
GAME GEAR  
GAME GEAR  
GAME GEAR  
GAME GEAR  
GAME GEAR  
GAME GEAR  
GAME GEAR  
GAME GEAR  
GAME GEAR

女神転生外伝  
**Last Bible™**  
ラストバイブル

取扱説明書

**GAME GEAR**



この取扱説明書は  
エコマーク認定の  
再生紙を使用して  
います。

G-3418  
672-1805

株式会社 **セガ・エンタープライゼス**

© **ATLUS**  
©SEGA All rights reserved.

**SEGA**

このたびはゲームギアカートリッジ「女神転生外伝Last Bible」をお買い  
上げいただき、誠にありがとうございました。ゲームを始める前にこの取扱  
説明書をお読みいただきますと、より楽しく遊ぶことができます。

## 目次

|              |   |              |    |
|--------------|---|--------------|----|
| ストーリー        | 3 | 戦闘中のコマンドの使い方 | 14 |
| 操作方法         | 4 | ステータス記号の見方   | 16 |
| ゲームの始め方      | 5 | 魔獣を仲魔にする方法   | 18 |
| ゲームの遊び方      | 8 | 魔獣合成について     | 20 |
| 街の施設の使い方     | 8 | ガイアの方の探求者へ   | 22 |
| 移動中のコマンドの使い方 | 9 | 使用上のご注意      | 26 |

## ストーリー

地球に生命が誕生する遙か昔  
太陽系第5惑星にある生命体が降り立った。  
彼らは、宇宙の誕生の時から変質していない物質「オリハルコン」を  
まだ若いその星のいたる所に設置した。  
「オリハルコン」は生命の力を増幅し  
その星を自然にあふれた緑の星にした。  
次第に知能を持つ生命が誕生し、いつしか文明を持つ者が現われた。  
彼らは、地球人と変らぬ姿形をしていたが、ただ1つ異なる部分があった。  
それは、「ガイア」と呼ばれる超能力が備っていたのだ。

# 操作方法

## 方向ボタン

- コマンドの選択
- キャラクターの移動



## 1ボタン

- 移動時のコマンドウィンドウを表示
- コマンドのキャンセル

## スタートボタン

- ゲームをスタートします
- 名前入力時のひらがな/カタカナの切替

## 2ボタン

- 会話をする
- 調べる (宝箱を開ける)
- コマンドの決定
- 移動中に2ボタンを押すと速く移動します

# ゲームの始め方

タイトル画面 (写真右) でスタートボタンを押すと、画面下部に「はじめから」「つづきから」の文字が表示されます。方向ボタン▲▼でどちらかを選び、2ボタンを押し決定してください。

## はじめから

ゲームを最初から始めることができます。  
☞P6

## つづきから

セーブして記録したところからゲームを再開することができます。  
☞P7



## はじめから

ストーリーの合間に名前入力画面が入ります。名前入力画面で主人公・仲間(男)・仲間(女)の名前を入力してください。

3人の名前を入力するとゲームが始まります。



## 名前入力時の操作

### 方向ボタン

- 文字を選ぶ

### スタートボタン

- ひらがな/カタカナの切替

### 1ボタン

- 入力した文字の削除

### 2ボタン

- 文字の入力

### もどる/モドル

- 入力した文字の削除

### おわる/オワル

- 名前入力の終了
- 名前を入力しないで選ぶと、主人公の名前はエル、仲間(男)はキシユ、仲間(女)はウラノスになります。もう1度、2ボタンを押して決定してください。

## つづきから

ファイル選択画面が表示されるので、方向ボタン◀▶でカーソルを動かしてファイルを選び、2ボタンで決定してください。セーブをした場所からゲームを再開できます。1ボタンでキャンセルすることができます。

## ファイル選択画面の見方

### ①ファイル

### ②キャラクターの名前

### ③キャラクターのHP(ヒットポイント)

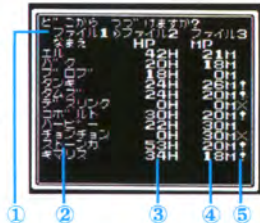
ファイルにセーブしたときのキャラクターのHPを表示します。

### ④キャラクターのMP(マジックポイント)

ファイルにセーブしたときのキャラクターのMPを表示します。

### ⑤ステータス記号

キャラクターの状態を表わします。詳しい見方はP16ページ参照。




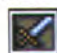

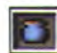
## ゲームの遊び方

街や村などにいる人々と会話をして冒険に必要な情報を集めてください。  
どこに行くべきか？ 何をすべきか？ がわかるはずです。

## 街の施設の使い方

街の中には、武器屋や宿屋などの多くの施設があります。お店の中に入り、カウンター越しにお店の人と会話をして買物などをしてください。

 **宿屋・治療屋**  
HPやMPの回復、  
気絶・毒・マヒの治療を  
することができます。

 **武器屋**  **防具屋**  **道具屋**  
戦闘に必要な武器や防具、冒険に役立つ道具  
の売買をすることができます。

**預かり所** アイテムやお金を預けることができます。宿屋や武器屋などの中  
にあり、預けた物は他の預かり所でも引き取ることができます。

## 移動中のコマンドの使い方

移動中に1ボタンを押すと、コマンドウィンドウとパーティーのHPなどが表示されます。

### ①コマンドウィンドウ

5つの便利なコマンドが表示されます。  
各コマンドについては各項目をごらんください。

### ②メッセージウィンドウ

コマンドを選んだとき、次に何をしたらよい  
が表示されます。

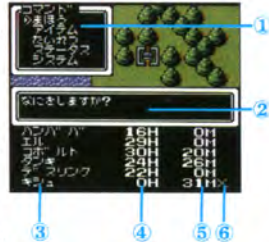
### ③キャラクターの名前

### ④キャラクターのHP

### ⑤キャラクターのMP

### ⑥ステータス記号

各キャラクターの現在の状態を記号で表示し  
ます。  
詳しい記号の見方はP16参照。



## まほう

おもに回復系魔法を使うことができます。  
魔法によっては、移動中には使えない魔法やパーティー全体に効果がある魔法などもあります。

## アイテム

持っているアイテムを使ったり、装備したりすることができます。

### つかう

持っているアイテムを使います。

### そうび

持っている武器や防具を主人公や仲間に装備します。

キャラクターによって装備できない物もあります。

また、仲魔は武器や防具を装備できません。

### すてる

持っているアイテムを捨てます。



## たいれつ

パーティー内の隊列を組み替えたり、仲魔をパーティーに加えたりするコマンドです。

### よぶ

仲魔をストックの中からパーティーに入れるコマンドです。ただし、パーティーに参加できるキャラクターは、主人公や仲間を含め最大6人までです。

### もどす

パーティーに参加している仲魔をパーティーから外し、ストックするコマンドです。

ただし、主人公や仲間はパーティーから外せません。

### いれかえ

パーティーに参加している仲魔とストックの仲魔を入れ替えるコマンドです。

### はずす

魔獣を仲魔から外すコマンドです。外した仲魔は、パーティーの中にもストックの中にもいなくなります。

### いちがえ

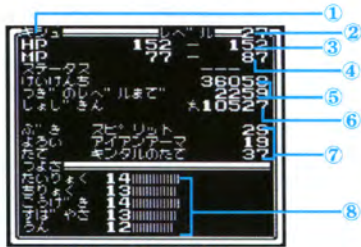
パーティー内の並び順を変えるコマンドです。

先頭にいくほど、攻撃を受けやすくなります。

## ステータス

キャラクターのステータスを詳しく見ることができます。

- ①キャラクターの名前
- ②そのキャラクターのレベル
- ③現在のHP/最大HP
- ④現在のMP/最大MP
- ⑤現在の経験値と次のレベルになるために必要な経験値
- ⑥現在持っている所持金
- ⑦装備している武器や防具  
数字は、武器や防具の攻撃力と防御力を表します。



### ⑧強さと使える魔法

キャラクターのパラメーター(体力・知力・攻撃・素速さ・運)を見ることができます。2ボタンを押すと使える魔法が表示され、もう1度押すとパラメーターの表示に戻ります。

## システム

セーブを行ったり、メッセージスピードを変えることができます。

### セーブ

冒険の記録をセーブすることができます。3つのファイルの中から1つ選びセーブしてください。戦闘時以外であれば、どこでもセーブすることができます。

### メッセージ

メッセージの表示されるスピードを変えることができます。





# 戦闘中のコマンドの使い方

街の外やダンジョンを移動している時、魔獣が現れると戦闘画面になります。



## たたかう

魔獣と戦うためのコマンドです。キャラクターごとの行動を決めてください。

**こうげき**…装備している武器で攻撃します。

**まほう**…魔法を使います。ただし、戦闘中には使えない魔法もあります。

**アイテム**…アイテムを使います。ただし、主人公と仲間以外は使えません。

**まもる**…自分の体を守り、魔獣からの攻撃を受けにくくします。

**もどる**…仲魔をストックに戻します。このコマンドは仲魔にだけ表示されます。

## オート

自動的にすべてのキャラクターが攻撃をおこなうコマンドです。主人公と仲間の3人が相手の魔獣が全滅するまで続きます。

ただし、1ボタンを押し続けていると、オート戦闘をキャンセルできます。

## にげる

せんとう かいひ  
戦闘を回避

します。ただし、いつも逃げられるとは限りません。失敗すると奇襲攻撃を受けてしまいます。

## はなす

あいて まじゅう はなし  
相手の魔獣に話し

かけます。交渉が成功すると仲魔になり戦闘を回避することができます。しかし、交渉が失敗すると奇襲攻撃を受けてしまいます。

## たいれつ

ストックの仲魔をパーティーに加えたり、パーティー内のキャラクターの並び順を変えることができます。

1回の攻撃につき、1回しかコマンドを入力できません。

**よぶ**…ストックの仲魔をパーティーに加えます。ただし、パーティーに参加できる人数は、主人公と仲間を含め最高6人までです。

**こうたい**…パーティー内の仲魔とストックの仲魔を入れ替えます。

**いちがえ**…パーティーの並び順を変更します。先頭のキャラクターほど攻撃を受けやすくなります。

## みかた

キャラクターのステータスを確認することができます。ステータス画面の見方は12ページを参照してください。



# ステータス記号の見方

この記号は、パーティーの現在の状態を知るうえで欠かせないものです。  
以下の記号が、キャラクターのMPの右に表示された時は注意しましょう。



| 記号 | 状態                 | 作用              | 状態の解除方法                |    | マヒしている状態         | 攻撃に参加できない        | アイテム・魔法により解除              |
|----|--------------------|-----------------|------------------------|----|------------------|------------------|---------------------------|
| ✕  | HPが0になり、<br>気絶状態   | 戦闘に参加できない       | アイテム・魔法または、<br>治療屋での治療 | ❌  | マヒしている状態         | 攻撃に参加できない        | アイテム・魔法により解除              |
| !  | パーティーに<br>参加している仲魔 | 戦闘に参加している       |                        | !! | 混乱している状態         | 誰を攻撃するか<br>わからない | アイテム・魔法または、<br>戦闘の終了により解除 |
| 💀  | 毒に冒されている<br>状態     | 戦闘する毎にHPが<br>減る | アイテム・魔法または、<br>治療屋での治療 | 🎯  | 眠らされている<br>状態    | 攻撃に参加できない        | アイテム・魔法または、<br>戦闘の終了により解除 |
|    |                    |                 |                        | 🚫  | 魔法を封印<br>されている状態 | 魔法が使えない          | 戦闘の終了により解除                |

# 魔獣を仲魔にする方法

魔獣を倒し、経験値を上げて主人公を強くすることも大切ですが、時には魔獣に話しかけてみてください。交渉次第では魔獣を仲魔にすることもできます。

10体まで、魔獣を仲魔にすることができます。



## 主人公が話しかけた場合

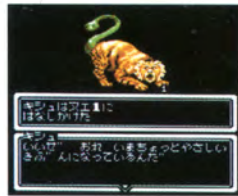
魔獣が語りかけてくる質問に、「はい」「いいえ」で答えてください。

心優しい魔獣や残虐な魔獣など魔獣の性格も色々です。魔獣の性格に合わせ、会話を進めましょう。

## 仲間や仲魔が話しかけた場合

仲間や仲魔が話しかけた場合は、交渉を話しかけたキャラクターに任せなければなりません。

また、話しかけるキャラクターによっても魔獣が仲魔になるか、ならないかの確率が変わってきます。



# まじゅうごうせい 魔獣合成について



仲間(男)は、コンバックという魔法を使い、仲魔の魔獣2体を合成(合体)させ新たな魔獣を作り出すことができます。

## まじゅうごうせい しかた 魔獣合成の仕方



移動中のコマンドで「まほう」を選び、仲間(男)のコンバックを選択します。合体表が表示されるので、合体表を良く見て2体の魔獣を選択してください。



選択後、合体後の魔獣が表示されるので、「ステータス」でパラメータや強さを確認し「ごうせい」または「キャンセル」を選んでください。



## がったいひょう みかた 合体表の見方

- ...合体可能
- ×...主人公のレベルが低いため合体不可能
- ...合体不可能
- △...合体後にできる魔獣がすでに仲魔になっているので合体不可能

ちから たん きゆう しや  
☆ **ガイアの力の探求者へ**

☆ 主人公と仲間のHPがすべて0になってしまい、  
絶すると、最後に泊った宿屋に戻され、所持金  
を半分にされてしまう。  
主人公や仲間のHPに気を付ける!!



☆ パーティー外にストックされている  
仲魔は、宿屋に泊っただけでは回復  
しない。  
ストックされている仲魔を回復する  
時は、2ボタンで仲魔の「?」を消  
し、「けってい」を選ぶのだ。

主人公  
**エル**

ガイアの力の  
探求者

☆ 武器や防具は持っているだけ  
では、効果がない。武器や防  
具を手に入れたら必ず装備す  
るべし!

☆ 魔獣を合成すると、ごくまれに「ミュー  
テーション」と呼ばれる現象がおきる。  
この現象は、合体後通常では作ること  
のできない、少しレベルの高い魔獣が  
現われることをいう。  
ただし、このミューテーションで産み  
出された魔獣は、他の仲魔と合体させ  
ることができないぞ。

☆ 仲魔を多く作れば、それだけ冒険が容易になる。  
できるだけ多くの仲魔を作り冒険を進めよ。

☆ 武器や防具は、その値段が高くなればなるほど強くなる。



仲間 (男)

キシユ

短気で向こう見ずな  
性格。

☆ 仲間(男)が魔獣に話しかけると、高慢な性格なので弱い魔獣を育て仲間にする場合が多い。  
仲間(女)が魔獣に話しかけると、心優しい性格なので強い魔獣でも仲間にすることができる。  
また、仲間が話しかけた場合、同じ種族であれば仲間にするのでできる確率が高くなり、仲魔の知性が魔獣の知性より高いと、確率はもっと高くなる。

仲間 (女)

ウラノス

心優しい少女。  
回復魔法の使い手。

## 使用上のご注意

- カートリッジを抜き差しするときは、必ず本体の電源を切ってください。
- カートリッジを無理に折り曲げないでください。
- 端子部に触れたり、水でぬらしたりしないでください。
- 精密機器ですので、絶対に分解しないでください。また極端な温度条件のもとでの使用、保管は避けてください。
- シンナーやベンジンなどを使って、拭かないでください。
- ゲームで遊ぶときは暗い場所を避け、なるべく画面を離してください。疲れているときや睡眠不足でのプレイは避けてください。また、健康のため1時間ごとに10～20分の休憩をとってください。

### 健康上のご注意

ごくまれに強い光の刺激や点滅、テレビ画面などを見ていて、一時的に筋肉のけいれん・意識の喪失等の症状を起こす人がいます。こうした経験のある方は、ゲームで遊ぶ前に必ず医師と相談してください。また、ゲーム中にこのような症状が起きたときは、すぐにゲームをやめ、医師の診察を受けてください。

**レムリア**

パロの岩山に行く  
ため、この街の神  
官の許可が必要だ。

**道具屋**

マナのたね……………15  
どくけしろう……………100  
シルフのはね……………75

**武器屋**

タイトソード……………45  
ヒートソード……………300  
キルウィップ……………600  
スケアクロウ……………900  
キンタルのけん……………6000

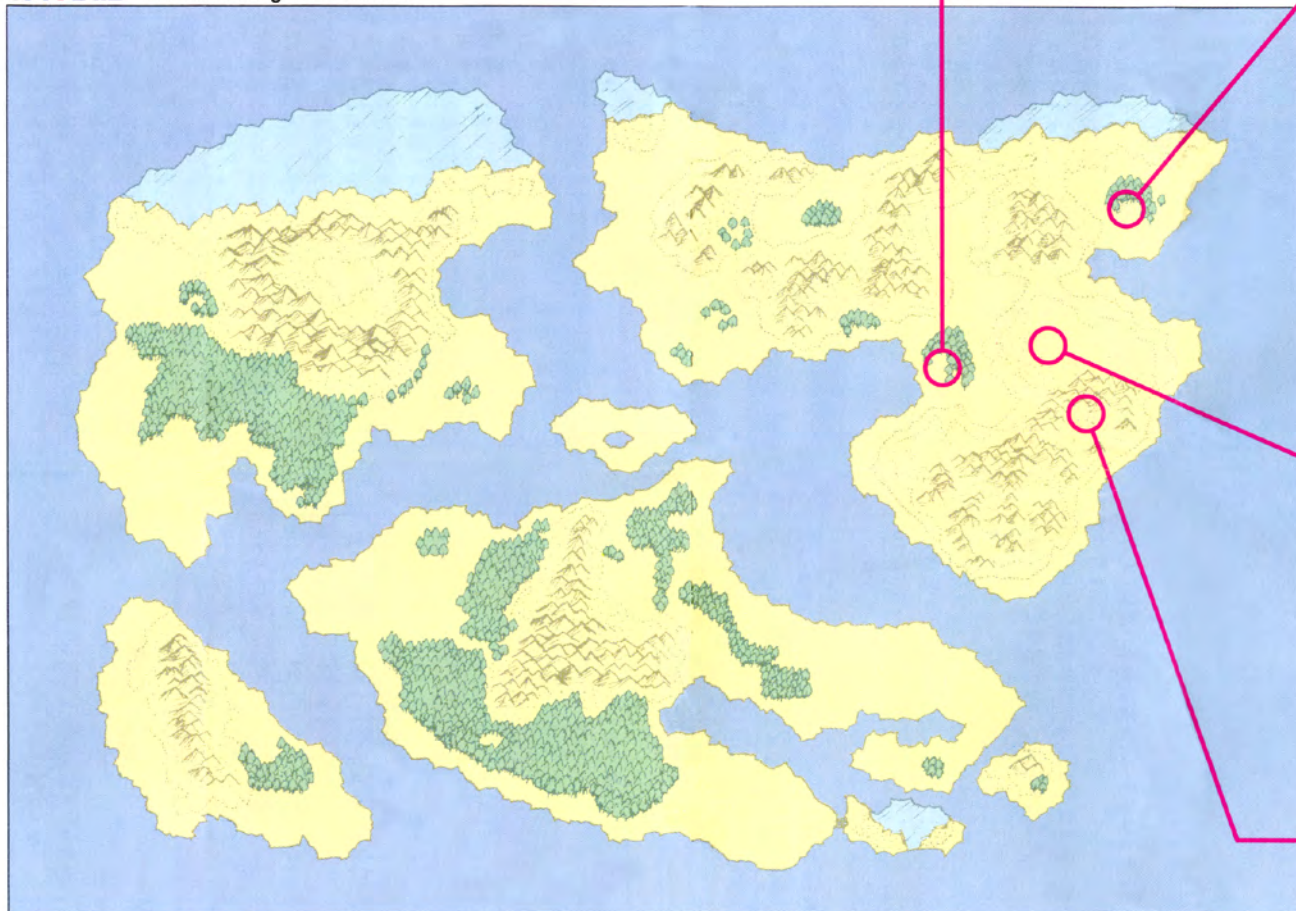
**防具屋**

かわのふく……………37  
カバーアーマ……………225

アイアンアーマ……………600

どうのたて……………100  
てつのはたて……………450

©ATLUS ©SEGA All rights reserved.

**モイラ**

スタートの街。  
街の子供が、魔獣によってパロの  
岩山に捕えられてしまう。

**道具屋**

マナのたね……………15  
どくけしろう……………100  
シルフのはね……………75

**武器屋**

タイトソード……………45  
ヒートソード……………300

**防具屋**

かわのふく……………37  
カバーアーマ……………225  
どうのたて……………100

**アロー**

魔獣のガイアによって立ち入ることのできない街。

**道具屋**

マナのたね……………15  
シルフのはね……………75

**武器屋**

アイアンカッター……………2700  
スピリット……………3000

**防具屋**

スカイアーマ……………5850  
ウルフシルド……………1500

**砂漠のオアシス**

魔獣のガイアを封じる、「レテのみず」がある。

女神転生外伝

**Last Bible™**  
ラストバイブル

SEGA

670-4857

| 魔法一覧    |        | MP  | 効                    | 果 |
|---------|--------|-----|----------------------|---|
| 攻       | アギ     | 2   | 炎で魔獣1体にダメージを与える      |   |
|         | アキラ    | 5   | 炎で魔獣1グループにダメージを与える   |   |
|         | アキラマ   | 18  | 炎で魔獣1グループに大ダメージを与える  |   |
|         | アキラオン  | 12  | 炎で魔獣全体にダメージを与える      |   |
|         | アギダイン  | 25  | 炎で魔獣全体に大ダメージを与える     |   |
|         | ブフ     | 2   | 吹雪で魔獣1体にダメージを与える     |   |
|         | ブフラ    | 5   | 吹雪で魔獣1グループにダメージを与える  |   |
|         | ブフラマ   | 18  | 吹雪で魔獣1グループに大ダメージを与える |   |
|         | ブフラオン  | 12  | 吹雪で魔獣全体にダメージを与える     |   |
|         | ブフダイン  | 25  | 吹雪で魔獣全体に大ダメージを与える    |   |
| 撃       | ジオ     | 2   | 電撃で魔獣1体にダメージを与える     |   |
|         | ジオラ    | 5   | 電撃で魔獣1グループにダメージを与える  |   |
|         | ジオラマ   | 18  | 電撃で魔獣1グループに大ダメージを与える |   |
|         | ジオラオン  | 12  | 電撃で魔獣全体にダメージを与える     |   |
|         | スターダスト | 25  | 電撃で魔獣全体に大ダメージを与える    |   |
|         | ゼン     | 4   | 衝撃で魔獣1体にダメージを与える     |   |
|         | ゼンマ(弱) | 8   | 衝撃で魔獣1グループにダメージを与える  |   |
|         | ゼンマ(強) | 25  | 衝撃で魔獣1グループに大ダメージを与える |   |
|         | ゼンマオン  | 14  | 衝撃で魔獣全体にダメージを与える     |   |
|         | フォース   | 30  | 衝撃で魔獣全体に大ダメージを与える    |   |
| 法       | ムド     | 12  | 呪いで魔獣1グループを呪い殺す      |   |
|         | ムドオン   | 18  | 強力な呪いで魔獣1グループを呪い殺す   |   |
|         | ビルラ    | 12  | 魔獣1グループに毒を与える        |   |
|         | ドルミン   | 5   | 魔獣1グループを眠らせる         |   |
|         | ドルミナル  | 8   | 魔獣全体を眠らせる            |   |
|         | プリンバ   | 4   | 魔獣1グループを混乱させる        |   |
|         | マリンカリン | 7   | 魔獣全体を混乱させる           |   |
|         | テントラフ  | 10  | 魔獣1グループを混乱かつ眠らせる     |   |
|         | ランカ    | 1   | ???                  |   |
|         | ランカム   | 2   | ???                  |   |
| ランカイン   | 3      | ??? |                      |   |
| コキトエルコス | ?      | ??? |                      |   |
| 攻撃補助    | タルカジャ  | 15  | 味方全員の攻撃力を高める         |   |
|         | ラクカジャ  | 8   | 味方全員の防御力を高める         |   |
|         | ラクンダ   | 10  | 魔獣1グループの防御力を下げる      |   |
|         | ラクンダック | 20  | 魔獣全体の防御力を下げる         |   |
| 魔法      | マカランダ  | 0   | 魔獣1体からMPを奪い取る        |   |
|         | マカジャマ  | 6   | 魔獣1グループの魔法を封じる       |   |
|         | マカジャミン | 11  | 魔獣全体の魔法を封じる          |   |
| 回復      | デイ     | 4   | 味方1人のHPを回復する         |   |
|         | ディアマ   | 12  | デイの強化版               |   |
|         | ディアマハン | 25  | ディアマの強化版             |   |
|         | メデイ    | 10  | 味方全員のHPを回復する         |   |
|         | メディア   | 28  | メデイの強化版              |   |
|         | メディアハン | 50  | メディアの強化版             |   |
|         | ボイズデイ  | 5   | 味方1人の毒を治療            |   |
|         | バララデイ  | 7   | 味方1人のマヒを治療           |   |
|         | リカム    | 20  | 気絶している味方1人を治療        |   |
|         | サマリカム  | 30  | 気絶している味方1人を確実に治療     |   |
| 魔法      | パトラ    | 2   | 味方1人の眠り・マヒ・毒・混乱を治療   |   |
|         | ベンパトラ  | 5   | 味方全員の眠り・マヒ・毒・混乱を治療   |   |
|         | コンバック  | 5   | 2体の仲魔を合成する           |   |
|         | トランバ   | 10  | ダンジョンから脱出する          |   |
| 補助魔法    | リエズ    | 3   | 魔獣の出現率を下げる           |   |

| アイテム一覧 |               | 効             | 果      | 使用可能な場所 | 値段   |
|--------|---------------|---------------|--------|---------|------|
| 道具     | マナのたね         | 味方1人のHPを回復    | いつでも可能 |         | 15   |
|        | マナ            | 味方1人のHPを大きく回復 | いつでも可能 |         | 300  |
|        | バナ            | 味方1人のMPを回復    | いつでも可能 |         | 450  |
|        | バナケア          | 味方1人のMPを大きく回復 | いつでも可能 |         | 1200 |
|        | ルーン           | 気絶している味方1人を治療 | いつでも可能 |         | 7500 |
|        | シルフのはね        | ダンジョンから脱出する   |        | ダンジョン内  | 75   |
| モナのえだ  | マヒしている味方1人を治療 |               | 移動中    | 150     |      |

|         | 攻撃力     | 装備 |   |   | 使用時の効果 | 値段             |       |
|---------|---------|----|---|---|--------|----------------|-------|
|         |         | 主  | 男 | 女 |        |                |       |
| 武器      | タイトソード  | 5  | ○ | ○ | ×      | なし             | 45    |
|         | ヒートソード  | 10 | ○ | ○ | ×      | なし             | 300   |
|         | キルウィップ  | 14 | ○ | ○ | ×      | なし             | 600   |
|         | エクスカリバ  | 63 | ○ | ○ | ×      | 魔獣全体を眠らせる      | 15000 |
|         | タンゴロイア  | 30 | × | × | ○      | なし             | 9000  |
|         | ブルソード   | 80 | ○ | ○ | ×      | 魔獣1体をマヒさせる     | ---   |
|         | スケアクロウ  | 22 | ○ | ○ | ×      | 魔獣1グループを眠らせる   | 900   |
|         | ライトニング  | 70 | × | × | ○      | 魔獣1グループの魔法を封じる | ---   |
|         | ダイヤスター  | 34 | × | × | ○      | 魔獣1グループを混乱させる  | 11250 |
|         | フォトンのけん | 75 | ○ | ○ | ×      | なし             | ---   |
| フォースのけん | 128     | ○  | × | × | なし     | ---            |       |

|    | 防御力     | 装備  |   |   | 使用時の効果 | 値段            |       |
|----|---------|-----|---|---|--------|---------------|-------|
|    |         | 主   | 男 | 女 |        |               |       |
| 防具 | かわのふく   | 8   | ○ | ○ | ○      | なし            | 37    |
|    | カバーアーマ  | 12  | ○ | ○ | ×      | なし            | 225   |
|    | レーのふく   | 15  | × | × | ○      | なし            | 1800  |
|    | アルスアーマ  | 35  | ○ | ○ | ×      | なし            | 5250  |
|    | フォースメイル | 127 | ○ | × | ×      | 魔獣全員の魔法を封じる   | ---   |
|    | マグスのふく  | 60  | × | × | ○      | 魔獣1体からMPを奪い取る | 45000 |
|    | どうのたて   | 8   | ○ | ○ | ×      | なし            | 100   |
|    | てつのたて   | 13  | ○ | ○ | ×      | なし            | 450   |
|    | ウルシルド   | 21  | ○ | ○ | ×      | なし            | 1500  |
|    | ブルシルド   | 50  | ○ | ○ | ×      | なし            | 3000  |

※アイテムは、この他にもたくさんあります。  
 装備の項目の「主」は主人公、「男」は仲間(男)、「女」は仲間(女)を表わします。  
 防御力は、魔獣に直接攻撃されたときのもので、魔法で攻撃されたときは上記と異なります。