

namcot

スプラッターハウスPART2

とり あつかい せつ めい しょ
取扱説明書



SPLATTERHOUSE PART 2

SPLATTERHOUSE™PART2 & ©Bandai Namco Entertainment Inc.



このたびはナムコットのメガドライブ用カートリッジ「スプラッターハウス PART2」をお求めいただきまして、まことにありがとうございます。



プレイの前にこの取扱説明書をお読みいただきますと、より楽しく遊ぶことができます。

もくじ

- 恐怖のストーリー — 2
- ゲームの始め方 — 4
- ゲームの遊び方 — 6
- リックの操作 — 8
- アイテム — 10
- 恐怖のステージ リック・テイラーの手記より — 12
- 醜き来訪者たち — 16



SPLATTERHOUSE PART 2

あの惨劇から3ヶ月。リックは恋人ジェニファーを救えなかったばかりに、悪夢に悩まされ続けていた。そんな彼の目の前に、あの忌まわしいヘルマスクが再び姿を現した。

ヘルマスク…。それは不滅の魂を宿し、過去あまたのものに力を与えし仮面。あの悪夢の引金ともいえる呪われた仮面である。「ジェニファーは死んではいない。彼女を助けなければ、あの呪われし場所を再び訪

れるのだ。そして、“隠された館”を捜すのだ。館にたどり着けば、すべての魂を解放する“復活の秘儀”を見つけられるだろう。さあ、再び私が力を貸そう。お前がそれを望むならな」

リックの脳裏をすべての過去が通り抜けた。もはやリックにはジェニファーを救い出すことしか覚えていなかった。そして、その古代の仮面をゆっくりと自分の額へ押しあてた…。



2 ゲームの始め方

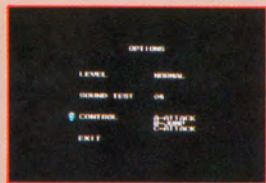
ゲームの始め方

START

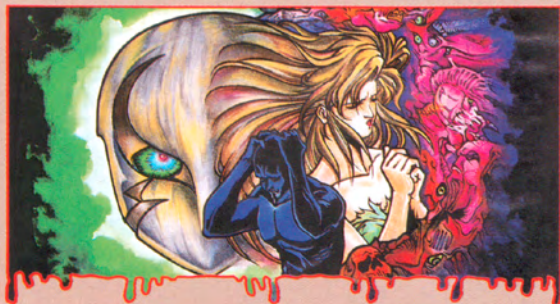
タイトル画面のときにスタートボタンを押すとモード選択画面が出ます。方向ボタンの上下で“START”を選んでスタートボタンを押してください。



OPTIONS



モード選択画面で“OPTIONS”を選択すると「レベル設定」「サウンドテスト」「コントロールパッド設定」が好みに応じて変更されるようになっています。



● LEVEL (難易度設定)

“NORMAL” “DIFFICULT” “VERY DIFFICULT”の3つのモードがあります。方向ボタンの左右で選択してください。LIFE MAXが変わります。



	NORMAL 普通	DIFFICULT 難しい	VERY DIFFICULT 大変難しい
LIFE MAX	5	3	1

● SOUND TEST

ゲーム中のすべての曲と効果音が聞けます。方向ボタンの下を押して“SOUND TEST”にカーソルを移動し、左右を押して番号を変え、Aボタンを押すとそれぞれの曲または、効果音が楽しめます。



● CONTROL

コントロールパッドのA/B/Cのボタンの設定が変更されます。方向ボタンの左右で選択してください。

	設定1	設定2
A	ATTACK	JUMP
B	JUMP	ATTACK
C	ATTACK	JUMP

すべての設定が終わったら、“EXIT”にカーソルを移動し、スタートボタンを押すとゲームが始まります。

画面表示

リックが闘っている画面の上下に情報が表示されます。“リックの残数”と“ライフ”に注意してゲームを進めてください。

スコア

敵を倒していくごとに得点が加算されます。最初20,000点で1UP。以降50,000点ごとに1UPします。

ライフ

リックの体力が表示されます。敵の攻撃を受けるとひとつ減り、すべてなくなるとリックをひとり失います。無事にステージをクリアするごとにライフをふたつ回復します(ゲームレベルにより初期値が変わりますので、注意してください)。



リックの残数

現在のリックの残数が表示されます。ゲームスタート時は3人ですが、得点により増やすことができます。最大4人まで増やせますが、それ以降1UPしてもストックは変わりません。ダメージをうけてリックをすべて失うと、ゲームオーバーです。

アイテム

現在リックが持っているアイテムを表示します。アイテムは地面や床に落ちているか、壁にかかっているものを取ることができます。アイテムを使えるのはステージのエリア内だけです。

ゲームオーバー

リックをすべて失ってゲームオーバーになると“RETRY?”(再挑戦?)と表示されます。“YES”を選択すると、ゲームオーバーになったステージの最初からゲームを再スタートできます。(ただし、クレジットが残っている場合。)“NO”を選択するとタイトル画面に戻ります。



4 リックの操作

コントロールパッドの使い方

リックのパンチ、キック、ジャンプ、スライディングキックはすべてコントロールパッドのボタンで操作します。



リックの移動

方向ボタンの左右でリックが移動します。

しゃがむ／地面や床にあるアイテムを拾う

リックがしゃがんだり、下に落ちて
いるアイテムを拾ったりします。



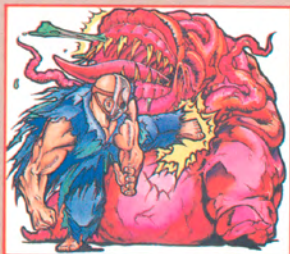
画面の奥を向く／壁のアイテムを取る

壁にアイテムがある場合、画面の奥を向いてアイテムをとります。

B ジャンプ

リックがジャンプします。長く押し続けているほど長く跳びます。

▼キック



十字 + B 横ジャンプ

歩行中に◎ボタンを押すと、斜めにジャンプします。

▶横ジャンプ



▼パンチ



A か C パンチ/アイテムを使う

リックが何も持っていない時はパンチをだし、アイテムを持っている時は、そのアイテムを使います。

十字 + A か C キック

リックがアイテムを持っていても、持っていないでもキックをします。

B + A か C ジャンプキック

普通のキック同様、ジャンプキックをします。高い位置の敵に効果的です。

B + 十字 + A か C スライディングキック

ジャンプ後、着地寸前方向ボタン下(または斜下) + A か C

▼ジャンプキック



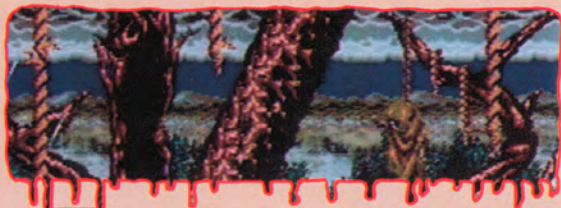
ボタンを押すと、スライディングキックができます。ただし、ジャンプの滞空時間が短いとできません。

* OPTIONSで設定を変えた場合は◎◎◎ボタンの設定が違いますので、注意してください。



▲スライディングキック

5 アイテム



鉄パイプ

バットのように振り回し、デッドマンを一撃で壁に叩きつけることができます。



骨



頭上から叩きつけるように振り下ろし、敵を一撃で倒してしまいます。デスノイドαには大変有効なアイテムです。

チェーンソー

サイドから叩きつけるように使用します。ノコギリの刃によって、敵を切り刻み、バラバラにしてしまう大変恐ろしい武器です。



ハサミ



ナイフのように鋭利な切っ先を持っているハサミで、敵にむかって投げつけるように使用します。おなじ金属に対しても効果があります。

ダムデッドの頭蓋骨



ダムデッドを倒したとき、体がバラバラになり、頭部だけが残ったもの。掴んで投げつけると、大変効果的な攻撃ができます。投げつけられた敵は、バラバラに飛び散ってしまいます。



ショットガン

廊下の壁に架けてありますが、ゴートヘッドが真上にあるため取りにくくなっています。装弾数は8発で、すべて撃ってしまうと使用できなくなります。残弾数は画面右下の“ITEM”欄に表示されます。



フラスコ

実験用の薬品が入ったフラスコです。マッドデッドを倒すことができる唯一の武器です。



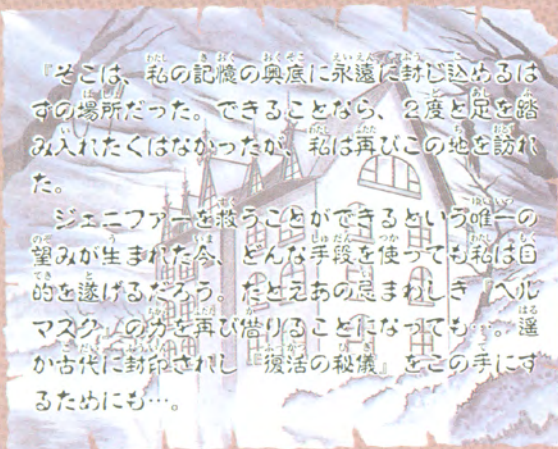
毒針



ヘルテンタクルズが投げってくる、恐ろしく鋭い毒針です。パンチカキックで叩き落とし、相手にむかって投げ返します。

6 恐怖のステージ1

—リック・テイラーの手記より—



『そこは、私の記憶の奥底に永遠に封じ込められるはずの場所だった。できることなら、2度と足を踏み入れたくはなかったが、私は再びこの地を訪れた。』

ジェニファーを救うことができるという唯一の望みが生まれた今、どんな手段を使っても私は目的を遂げるだろう。たとえあの生まれしきヘルマスクの力を再び借りることになっても、遙か古代に封印されし『復活の秘儀』をこの手にするために…。

STAGE 1

焼け跡

かつて呪うべき惨劇を繰り広げた館も、もはや見る影もなく朽果てていた。そこに蠢く輩の醜く崩れたその姿は、たし



かにあのテッドマンやボディイーターたちだった。何も終わっていなかったのだ。この悪魔の産物のすべてを葬り去らねば、この惨劇に終止符を打つことはできないのだ。



STAGE 2

地下道

地下に続く旧式のエレベーターは、“隠された館”への唯一の道だった。そして、ここも新種の実験体の巣窟と化していた。



STAGE 3

湖へ

その川は、貪欲な蛆と鬼魚の棲み処だった。一度身を沈めれば、またたくまにやつらの餌食となる。しかし恐れを抱く暇などない。この川がそそぎこぶ湖の向こうこそ目的の場所なのだ。



STAGE 4

新館へと続く道

“隠された館”のある島へ渡る唯一の道が、この橋だ。後方に現れた化け物は、湖に逃れたおぞましき実験動物らしい、こいつに追い付かれたら終りだ。



STAGE 5



新スプラッターハウス

この館は、あらゆる物に生命を持たせた魔性窟になっていた。あろうことが、壁に架けられた剥製までもが、私に攻撃をしかけてくる。しかし、ためらっているときではない。この館にはあの“復活の秘儀”の記された書物があるはずだ。

STAGE 6

祭壇

ウエストは、ここであらゆる実験体に生命を宿すため、靈魂を召喚して



いたのだろう。すなわちこここそ、現世と死の世界を



つなぐ場所なのだ。ヘルマスクの話が正しければ、あの“復活の秘儀”の呪文を唱え、私のジェニファーが戻ってくるはずだ…。

STAGE 7

死の世界

ここは現世に蘇らんとたくらむ、まがまがしき者たちの棲み処だ。ジェニファーは悪霊の降臨を塞ぐ礎としてウエストに使われたのだ。早くジェニファーをここから解放しなければならぬ。



STAGE 8

崩壊

封印の解けた空間のゆがみは、館を崩壊させ始めた。もはやこの場所に秩序やバランスは存在しない。すべてが無になろうとあらがっている。「忌まわしき神々」が今、解き放たれたのだ。



「この世に秩序と言う言葉しかなければ、せつらは
はけして生まれ出る存在ではなかった。ああ、この
忌まわしき者どもに魂を与えし輩よ、罪深き己
の業を呪うがいい」

デッドマン



下級の実験体。3ヶ月前の
業火により、癡猛な怪物と化
している。まともに動けるの
は数体のみで、ボディーター
一の棲み処になっているのも
いる。

ボディーター



死肉をあさる蛭の一
種だったが、今や動く
ものなら何にでも喰ら
いつく、癡猛な化け物
と化し、全身は醜く焼
け爛れている。

フライングファンク

元は魚であろう。実験に使われた
何らかの液体が川に流れ込み、癡猛
な新種を作り上げたようだ。



デスノイド

上級の部類に分けられる
実験体。その体は、ジャン
プをすれば数メートルは飛
び上がることができる。さ
らに、鋭い爪の一突
きは、そうとう固い
ものでも貫いてしま
う。



エクトプラズム



生命体にとりつ
き、その行動を束
縛してしまう。

ダムテッド

大別して2種ある。一方は俗に
リビングテッドと呼ばれる歩く屍。
感情なき化け物。もう一方は霊体
が実体を得たタイプで、本体は霊
体の方である。



ダークネール

旧ウエスト館に存在していた「ウッティ」の進化したものか？攻撃性、移動力は確実にアップしているが、



あくまで本来宿るべきでない物に宿った生命体なので、存在そのものが脆く、はかない。

デッドマンファット



食欲の権化と化したデッドマンの亜種。口に入るものなら何でも食べ、そして消化してしまう。

デーモンフェイス

かなりの年月を生きた上級の悪魔であろう。口から吐き出す怨念の塊はデーモンブレスと呼ばれる。



ヘルヘッド



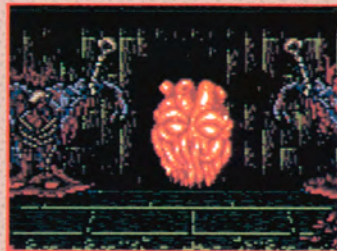
死の世界の下級住人として、その行動は上級の住人たちに制限され、それに従っている。絶対数で門番としての役割を果たそうとしているようだ。

ブランテッド

「スローターハウス」に捕らわれた実験体の哀れな末路。小屋の意志のままに吊り下げられ、束縛されている。



イーヴィルヘッド

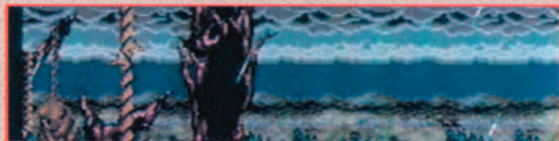


「スローターハウス」の中核ですべてのものを操るが、その装甲を剥がされたときは何もできない肉塊にすぎない。

ヘルテンタクルズ



「異界のタコ」。突然変異の生物だろう、目玉以外は固く、何の攻撃も受けつけない。



メタモール

第一の肉体が滅んだとき、ただちに第二の肉体へと瞬間的な細胞変化を行う生命体。ドクター・ウエストの恐ろしい研究の産物である。



デスクリスタル



いわゆる「封印」である。「封印」を解くことは彼らの束縛をはらうことであり、同時に不安定となった世界で、怒りの感情を沸き立たせる原因にもなるのだ。

忌まわしき神々のしもべ

それはすべての始まりであり、終りである。そして存在を許されざるものである。



使用上の注意

- カートリッジを抜き差しするときは、必ず本体のパワースイッチをOFFにしておいて下さい。パワースイッチをONにしたまま無理にカートリッジを抜き差しすると、故障の原因になります。
- カートリッジの端子部に触れたり、水に濡らしたりすると、故障の原因になりますので注意して下さい。また、分解は絶対にしないで下さい。
- カートリッジを保管するときは、極端に暑いところや寒いところを避けて下さい。直射日光の当たるところやストーブの近く、湿気の多いところなども禁物です。
- カートリッジの汚れを拭くときに、シンナーやベンジンなどの薬品を使わないで下さい。
- 長い時間ゲームをしていると、目が疲れます。ゲームで遊ぶときは健康のため、1時間ごとに10～20分の休憩をとって下さい。またテレビ画面からなるべく離れてゲームをして下さい。
- メガドライブをプロジェクションテレビ（スクリーン投影方式のテレビ）に接続すると、残像光量による画面焼けが生じる可能性があるため、接続しないで下さい。

「遊び」をクワイエットする
株式会社 ナムコ

T-14143 この商品は、株式会社セガ・エンタープライゼスがSEGA MEGA DRIVE 専用の
ソフトウェアとして、自社の登録商標 **SEGA** の使用を許諾したものです。