

namcot

# ローリングサンダー2

とりあつかいせつ めいしょ

## 取扱説明書



**ROLLING  
THUNDER 2**



このたびはナムコットのメガドライブ用カートリッジ「ローリングサンダー2」をお求めいただきまして、

まことにありがとうございます。  
プレイの前にこの取扱説明書をお読みいただきますと、より楽しく遊ぶことができます。



- ストーリー／主人公紹介 2  
世界征服の野望に燃える魔の手が……
- ゲームの始め方 4  
ひとり用、ふたり用、MUSIC MODE／パスワード入力／キャラクターセレクト
- コントロールパッドの基本操作 6
- アルバトロスとレイラの捜査活動 8  
ミッション遂行／弾薬補給と特殊武器／ダメージとゲームオーバー／ふたりプレイのテクニック
- ミッションステージ 10
- トク得テクニック／レイラの秘情報 16

# ROLLING THUNDER 2

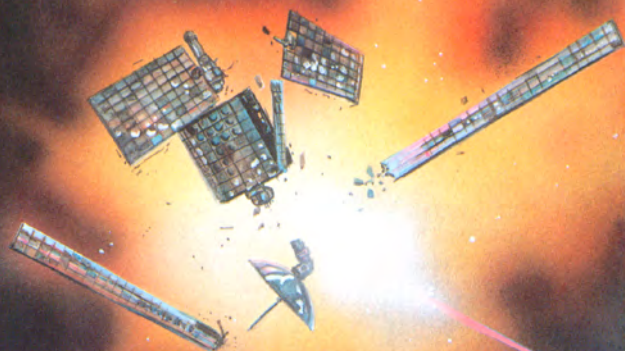


199×年、世界各国の人工衛星が次々と破壊された。世界各国は、あらゆる情報が途絶え、大混乱に陥ってしまった。原因究明に乗り出した世界刑事警察機構(WCPO)は、壊滅したはずの悪の組織「ゲルドラ」とその背後にいる「ギムドー」の存在を突き止めた。世界征服の野望に燃えるギムドーは、大西洋の海底

に基地を築き、海中の有機物を原料とし、亜人間戦闘員「マスクー」を大量に生産していた。

そして、世界各国はギムドーの打ち上げた放送衛星によってニセの情報を流され、すべてが沈黙した。

WCPOはギムドーとその組織ネオゲルドラを調査するためにギムドーにふたりを潜入させたが…。



## アルバトロス

「ローリングサンダー」随一の腕利き作業員。これまでに受けた仕事は、完璧にこなしてきた。前作では「ゲルドラ」に捕らえられたレイラを見事に救出した。



## レイラ

女性でありながら、格闘技の才能にたけており、銃さばきもバツグン。WCPOよりアルバトロスとともに新たな指令を受け、調査に向かう。

# ゲームの始め方

タイトル画面のときに、スタートボタンを押すとモード画面が出ます。方向ボタンの上下で選んで、スタートボタンで決定してください。STARTを選ぶとレイヤーキャラクター（主人公）を選択する画面が出ます。



## ゲームスタート

### 【ひとり用】

1 PLAYERを選ぶと主人公を選択する画面が出ます。方向ボタンでアルバトロスカ、レイラを選んだらゲームスタートです。

### 【ふたり用】

2 PLAYERSを選んで、1Pはやはりアルバトロスカレイラを選びます。2Pは自動的に選択されます。

### 【MUSIC MODE】

ミュージックモードを選べると、ゲームに使われている18種類の音楽を、CD感覚で選曲できます。

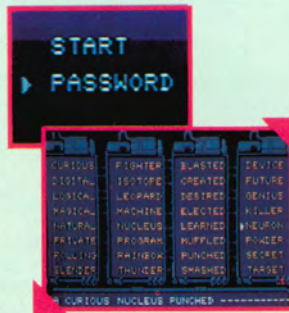


▲方向ボタンの上下でひとり用、ふたり用、あるいはミュージックモードを選択してください。



## PASSWORD

各ラウンドをクリアするとパスワードが表示されます。必ずメモしておきましょう。PASSWORD画面で各単語を組合せてスタートボタンを押すと、続きのラウンドからスタートできます。



## キャラクター（主人公）セレクト



▲アルバトロス



▲レイラ

### ▼ふたりプレイ



SELECT YOUR AGENTの画面が出たら、方向ボタンで主人公を選びます。アルバトロスカ、レイラのどちらかを選びます。ふたり用のときは1Pが選択すると2Pは自動的に選択されます。

# コントロールパッドの基本操作

## コントロールパッドの使い方



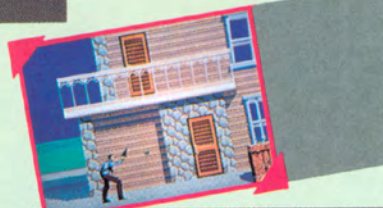
Ⓐボタンは使用しません。

### スタートボタン

ポーズをかけます。

### Ⓑボタン

拳銃を撃ったり、その他の武器を扱います。



### 方向ボタン

左右：主人公の右への移動と、左への移動およびジャンプ時の移動。



上：ドアの正面で押すと中に入れます。壁のくぼみなどでは、体を隠すことができ、敵や敵の弾丸から身を守ります。



下：弾丸をよけるときなど、しゃがむことができます。



### Ⓒボタン

ジャンプします。このとき方向ボタンの左右でジャンプする方向を選べます。



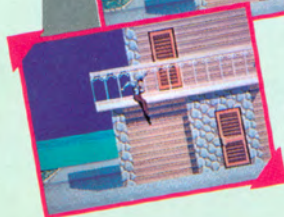
### Ⓒボタン+上：

高いジャンプができます。建物など、上の階の手すりのあるところに登るときに使います。



### Ⓒボタン+下：

建物など、上の階の手すりのあるところから飛び降ります。



# アルバトロスとレイラの捜査活動

## ミッション遂行

マップの最後まで移動し、画面内の敵をすべて倒したら、各ラウンドをクリアできます。クリアするとこの時間、残弾数、残りライフポイントがクリアボーナスとして精算され、得点されます。



## 弾薬補給と特殊武器

看板のついているドアに入ると、弾丸を補給できます。弾丸がなくなると連射できなくなります。看板は4種類あり、その中に入ると看板にある武器を持つことができます。ミスすると特殊武器はなくなりますが、弾丸数は40発からのスタートになります。



【看板】



▲弾丸の補給 ▲マシンガン ▲火炎放射器 ▲ショットガン

## ダメージとゲームオーバー



主人公には2ライフポイントが与えられています。殴られると1ポイント、被弾すると2ポイントのダメージを受けます。なお、敵と接触しただけではダメージを受けません。ダメージを受けると青いメーターがポイントをとられる度に赤くなり、すべて赤になると1ミスで、主人公をひとり失います。穴に落下したときや、制限時間が0になっても同様に1ミスです。主人公の残数がなくなるとゲームオーバーです。

## ふたりプレイのテクニック

どちらかの主人公が1ミスしても、残数があればマップの途中で復活できます。なお、1~2画面先の位置に復活するため、もう一方の主人公はその間ひとりで戦わなけ



ればなりません。さらに片方がゲームオーバーになっても、もう一方に残数があれば、ミスした方の田ボタンを押すと、分けてもらうことができます。



# ミッションステージ 1

## [MISSION 1]

【機密コード：JC-KAL：  
ローリングサンダー宛：オメガより】

衛星爆破事件に関する調査の結果、武器商人のギムドーなる人物が浮び上がった。ギムドーはマイアミの別荘に滞在しているという報告だ。早速に調査に向かってくれ。



## [MISSION 2]

【機密コード：JC-KAL：  
オメガ宛：ローリングサンダーより】

我々は人造人間と思われる多数の兵士に遭遇し、これを撃退した。その兵士の容姿は、ゲルドラの「マスクー」に酷似している。壊滅したはずのゲルドラと何か関係があるのか？

▲マスクー

## [MISSION 3]

アルパトロ  
ス：「さあ、パーティーの始まりだ」  
レイラ：「プレゼントは銃弾でキマリね」



## [MISSION 4]

【機密コード：JC-KAL：  
オメガ宛：ローリングサンダーより】

潜入したギムドー邸内にて、地下秘密基地を発見。しかし、人工衛星破壊事件との直接の結びつきはいまだ明らかではない。調査を続ける。



▲ハイマスクー

## ミッションステージ 2

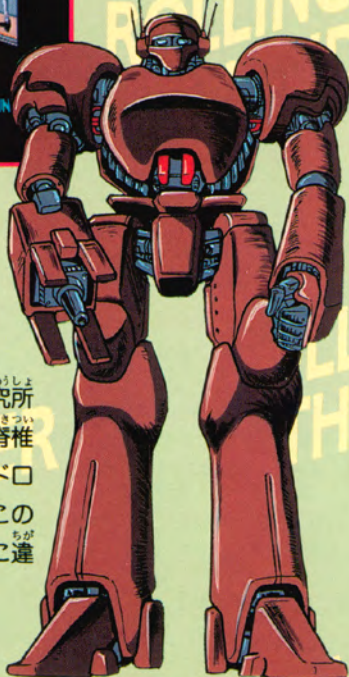


### 【MISSION 5】

レイラ：「コンピュータゲームのつもりかしら？」  
アルバトロス：「連中そんなに遊びた  
いなら、死ぬまで俺がつき合っ  
てやろうか」



### ▼ヴァム01



### 【MISSION 6】

【機密コード：JC-KAL：オメガ宛：ローリングサンダーより】

ドーム内には生物学研究所がある。敵戦闘員は海洋脊椎動物から合成されたアンドロイドだった。ギムドーはこの技術をゲルドラから得たに違いない。調査を続ける。



▲エレキマスカー



### 【INTERMISSION】

ギムドーはローリングサンダーの包囲網をかわし、潜水艦で逃走した。マイアミから地中海まで追跡したが、エジプトで見失ってしまった。アルバトロスとレイラは、新たな追撃のためにWCPPOのジェット機で現地に向かった。



### 【MISSION 7】

【機密コード：JC-KAL：オメガ宛：ローリングサンダーより】

エジプトのギザ（クフ王のピラミッドがある）に到着した。これよりギムドーの足跡を追う。



▲ハイドロマスカー



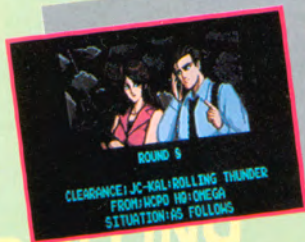
# ミッションステージ 3

## [MISSION 8]

[機密コード：JC-KAL：ローリングサンダー一宛：オメガより]  
未確認人工衛星が、世界各国の首脳が互いを侮辱している映像を放送している。世界は大戦勃発の危機にある。おそらくコンピュータシミュレーションが使用されているのだろう。電波信号はギザから送信されている。調査せよ。全世界は混乱している。



▲モールマスカー



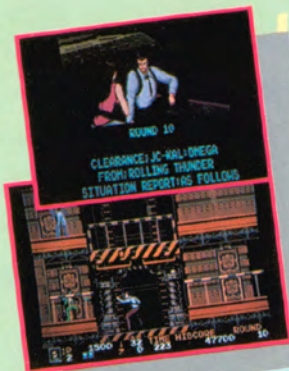
## [MISSION 9]

レイラ：「雑魚はもうたくさんよ」  
アルバトロス：「じゃあ、ツタンカーメン大王にでも、お出まし願おうか?」



## [MISSION 10]

[機密コード：JC-KAL：オメガ宛：ローリングサンダーより]  
各国から集められた兵器の格納庫を発見。どれもモコン化されている。ギムド一の最終目的はこれらの兵器で世界各国を対立させることだろう。何としても阻止せねばならない。



## [MISSION 11]

ギムド一：「立ち寄ってくれてありがとう。事前に連絡していただければもっとよかったのだが…。今夜のディナーはチキンだが、君達がそれまで生きてられないのは残念だよ、アルバトロス君」



▲ギムド一

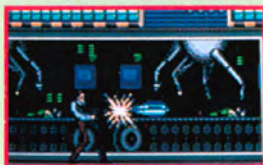
# トク得テクニック

## しゃがみ撃ち



マスクーの弾やパンチは、しゃがんでいれば当たりません。マスクーが出現したら、タイミングよく「しゃがみ撃ち」をすれば安全です。

## 数えながら撃つ



弾数を撃ちつくすと、大変不利になります。敵のヒットポイントを覚えて、無駄弾を撃たないようにしましょう。

## ハイジャンプでよける



敵弾をノーマルジャンプでよけるのは危険です。たとえ手すりのない所でも、ハイジャンプは滞空時間が長いので安全なのです。

★★★★

## レイラの<sup>まろひ</sup>情報

★★★★

①各ラウンドに1個づつ、隠し1UPがあるわ。いろいろなところを撃ってみて。「SPECIAL」の文字が出て、残数がひとつ増えるわよ。②それから、看板のついていないドアにも入ってみたら…、いいことがあるかもしれないわ。(ライフ増加、時間増加)ガンバッテな。



## しょうじょう ちゅうい 使用上の注意

- カートリッジを抜き差しするときは、必ず本体のパワースイッチをOFFにしておいて下さい。パワースイッチをONにしたまま無理にカートリッジを抜き差しすると、故障の原因になります。
- カートリッジの端子部に触れたり、水で濡らしたりすると、故障の原因になりますので注意して下さい。また、分解は絶対にしないで下さい。
- カートリッジを保管するときは、極端に暑いところや寒いところを避けて下さい。直射日光の当たるところやストーブの近く、湿気の多いところなども禁物です。
- カートリッジの汚れを拭くときに、シンナーやベンジンなどの薬品を使わないで下さい。
- 長い時間ゲームをしていると、目が疲れます。ゲームで遊ぶときは健康のため、1時間ごとに10～20分の休憩をとって下さい。またテレビ画面からなるべく離れてゲームをして下さい。
- メガドライブをプロジェクションテレビ(スクリーン投影方式のテレビ)に接続すると、残像光量による画面焼けが生じる可能性があるため、接続しないで下さい。

「遊び」をフリエイトする  
株式会社 ナムコ

この商品は、(株)セガ・エンタープライゼスが SEGA MEGA DRIVE  
ソフトウェアとして、自社の登録商標 **SEGA** の使用を許諾したものです。