



ふたりで

ふたりで  
ポヨピヨ

SUN

取扱説明書

取扱説明書は使用前に必ずお読みになり、いつでも見られるよう大切に保管してください。

MEGA DRIVE™

SEGA™

このたびはメガドライブカートリッジ『ふたりでぶよぶよSUN』  
 をお買いあげいただき、誠にありがとうございました。ゲームを  
 始める前にこの取扱説明書を必ずお読みください。



## もくじ

プロローグ.....	3
操作のしかた.....	5
ゲームルール.....	6
ふたりでぶよぶよ.....	10
おぶしょん.....	12
キャラクター紹介.....	13

# 700-7

カラフルな雑誌のページをめくりながら、サタンさまは異常に  
 コーファンしていました。『特集・ギャルにモテモテになろう！』『こ  
 の季節だからこそ小麦色』なんていう記事を何度も読み返しなが  
 ら、彼は決意していました。



「そうとも、私はモテるための営業努力が足りなかったのだ！」

しかし、今はとてもじゃありませんが小麦色になれる季節ではあ  
 りません。  
 雑誌には「南国ツアーガイド」なんてのも載っていたのですが、そ  
 こはサタンさまのこと、この場にいながらにして小麦色になるのが  
 一番らくちんだと、含み笑いでなにやら怪しいことを始めました。  
 南国ツアーの方がらくちんだというのに、困った魔界の王もいた  
 ものです。

しかも、これがまた大騒ぎの元になるだ  
 なんて、サタンさま、ちっとも気づきま  
 せんでした。ほんとに、ほんのちょっぴ  
 りでさえ。



ある日、大変なことが起きました。  
 一条の光が伸びたかと思うと、太陽がど  
 んどん大きくなっていくではありませんか。  
 日差しはきつくなり、地面はじりじりと  
 熱を帯び、あたりにはゆらゆらと陽炎が  
 出てくる始末。



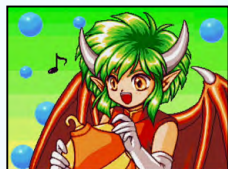
木々はしんなりと頭を下げ、海は干上がり、もうみんなは大慌てです。  
 この様子を、みんなは黙って見ていたのでしょうか。  
 いいえ。



「ボクたちの世界を元に戻すんだ！」と、元気よく立ち上がった少女がいたのです。そう、アルルです。



別の場所ではシェゾが「俺の  
 夜を返せ！」と怒りに震え、  
 剣を手に旅立ちました。



一方その頃、ドラコは「ん～  
 いい天気だなー。よーし、日  
 光浴にでも行こうかな！」な  
 んてのんきなことを言ってい  
 ました。

かくしてそれぞれの思いを胸に、彼らは旅立ちました。  
 目指すは、あの光を放つ謎の城。……と日光浴に手ごろな丘の上。

# 操作のしかた

本作「ふたりでぷよぷよSUN」は対戦専用のゲームです。「ひとり  
 でぷよぷよ」は収録されていません。

1Pはコントロール端子1に、2Pはコントロール端子2にコン  
 トロールパッドを接続してください。コントロールパッドを  
 1つだけ接続しているときは1人用の練習モードで遊べます (p.10)。

STARTボタン  
 ゲームスタート  
 対戦中に押すとポーズ

Aボタン  
 ぷよの左回転  
 項目の決定

コントロールパッド



方向ボタン  
 左右を押してぷよを移動  
 下を押すとすばやく落下  
 メニューでは項目の選択に使います

Bボタン・Cボタン  
 ぷよの右回転  
 メニュー画面に戻る (Bボタン)  
 項目の決定 (Cボタン)

※回転するボタンの割り当ては「おふしよん (p.12)」で変えられます。

※Xボタン・Yボタン・Zボタンは使用しません。

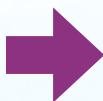
# ゲームルール

## 基本ルール

同じ種類のぶよ4匹以上を縦横にくっつけて消すというもの。カンタンなルールだからすぐに覚えられるよね。

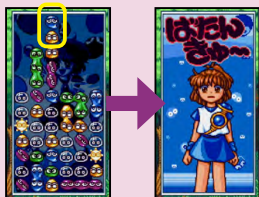


2つセットで落ちてくるぶよは、同じ色なら上下左右にくっつくよ。



そして4つくっくと消えるんだ。これが基本だよ。

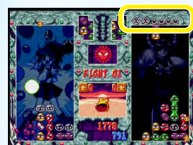
左から3番目の列がうまってしまおうと負けた。気をつけよう！



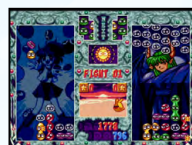
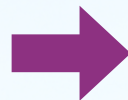
## 対戦のルール

ぶよを消すと、相手のフィールドに「おじゃまぶよ」という、透明なぶよを降らせることができるんだ。消した量やその時の連鎖数によってはたくさん降らせることができるよ。

おじゃまぶよは4つ並んでも消えないけど、とんで普通のぶよを消せば一緒に消えちゃうんだ。



ぶよを消すと…相手のフィールドに「予告ぶよ」が出現



相手のフィールドにおじゃまぶよとして降ってくる

## 相殺で乗り切ろう！

「もし、ふたりが同時にぶよぶよを消したら、どうなるの？」それはね、「相殺（お互いの予告ぶよを消しあう）」ということになるんだよ。さらに、相殺がおきると、双方に「太陽ぶよ」という特殊なぶよが落ちてくる。そしてその太陽ぶよを消すと……相手に送るおじゃまぶよが増えるんだ!!

太陽ぶよをたくさん消せば、大連鎖よりも強力な攻撃ができちゃったりするから、連鎖の苦手な人でも逆転のチャンスがあるよ!! 相殺のほかに全消しでも降ってくるから、うまく活用しようね。

※スタイル(p.11)で「フェイク太陽」を選ぶと、太陽ぶよは落ちてこないよ。

必殺！太陽ぶよ



相殺



出現前のサイン

## 消し方

基本ルールがわかったら、今度はちょっとしたテクニックを教えちゃおう！これは普通に消したときよりも得点が高いし、攻撃力もアップするんだ。

### 同時消し

ぶよは4匹以上つなげると消えるんだけど、このときいっぱいつなげるように消すと高得点になるんだ。それと、2色以上のぶよを同時に消したときも得点が高いんだ。同時消しの特徴は、相手への攻撃が早いってことかな。



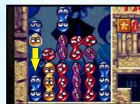
一度にたくさんのぶよを消す



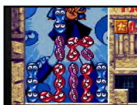
一度に2色のぶよを消す

### 連鎖

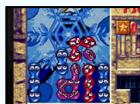
ぶよを消した時、その上に乗っていたぶよは落ちてくるんだ。この着地したところにあるぶよとくっついてまた消えることを「連鎖」って呼ぶんだ。積み方によっては2連鎖、3連鎖と連続させることができるし、同時消しよりも攻撃力が高いのが魅力的だね。



この2匹が落ちて



2連鎖



3連鎖



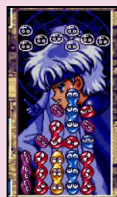
大きい連鎖を組めば、これだけのおじゃまぶよを降らすことができる

### 太陽ぶよ

太陽ぶよをおじゃまぶよと同じ要領で消してみよう。普段よりも、ちょっと攻撃力が上がるんだ。

じゃあ、今度は連鎖で消してみよう。2連鎖、3連鎖とより攻撃力が上がるのは、この太陽ぶよでも一緒なんだ。大きな連鎖に太陽ぶよを巻き込んで、ビッグな攻撃を送り込んじゃえ!!

#### 太陽ぶよがない場合の3連鎖



これだけ降るよ

#### 太陽ぶよがある場合の3連鎖



ほらっ、こんなに降るよ

### 全消し

うまくぶよを消していけばフィールド上にぶよがひとつもなくなることがあるんだけど、これを「全消し」って言うんだ。全消しするとボーナス点が入るから、チャンスがあったらドンドンねらっていこう。



### 予告ぶよ

相手が攻撃してくると、自分側のフィールドの上にいるんなぶよが出てくるよね。このぶよのことを「予告ぶよ」って呼ぶんだ。予告ぶよを見ると、どれだけおじゃまぶよが降ってくるかがわかるよ。



小ぶよ  
1匹



中ぶよ  
6匹



隕石ぶよ  
30匹



星ぶよ  
180匹



月ぶよ  
360匹



彗星ぶよ  
720匹



土星ぶよ  
1440匹

# ふたりでぶよぶよ

ゲームを起動して、タイトル画面でSTARTボタンを押すとメニュー画面になるよ。対戦の設定を変えたいときは、「ふたりでぶよぶよ」を選ぶ前に「おふしょん」(p.12)に進んでね。



「ふたりでぶよぶよ」では、ぶよぶよの面白さがつまっている対戦モードを楽しむよ。使用できるキャラクターは全部で18人！能力に差はないから、好きなキャラクターで遊んでね。同キャラ対戦だって可能だよ～。



コントロールパッドを1つしか繋いでいないときは、1人用の練習モードになるよ。2つ繋いでいるときでも、キャラクターを選ぶときに方向ボタンの下を押し続けられれば、対戦をおやすみしてもう1人のプレイヤーに練習させてあげられるんだ。



## スタイル

対戦が始まる前に、3種類のスタイルから好きなものを選ぼう。



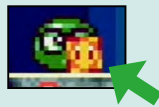
### 太陽ぶよ

相殺するとツウの太陽ぶよが落ちてくる、スタンダードなぶよぶよSUNスタイルだ。目指せ一発逆転！

### 太陽イン

相殺すると太陽ぶよが落ちてきて、色ぶよに憑依するよ。憑依された色ぶよは太陽ぶよと同じように、消したときの攻撃力が上がるんだ。

これが、憑依された色ぶよ。  
乗り移っている太陽ぶよが君には見えるか!?



### フェイク太陽

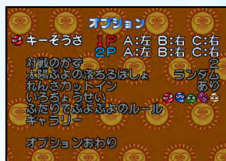
太陽ぶよが、出現しても落ちずにそのまま消えていく「フェイク太陽」になるよ。太陽ぶよを使った攻撃ができないから、腕に自信のある人向けだね。

フェイク太陽はまったく意味がないわけじゃない。太陽ぶよが消える時間のぶん、おじゃまぶよが落ちるのを遅らせることができるんだ。



# おぶしょん

「ふたりでぶよぶよ」を始める前のメニュー画面から、ゲームの設定を変更する「おぶしょん」に進むことができるよ。変えられる項目は次の通りだ。



## キーそうさ

ぶよを回転させるボタンの割り当てを変えられるよ。

## 対戦のかず

何勝したら勝負がつくのかを設定できるよ。

## 太陽ぶよの落ちるばしょ

太陽ぶよの落ちる場所を「ランダム」か「左から」に変更できるよ。

## れんざカットイン

連鎖したときのカットインイラストの有無を設定できるよ。

## いろいろせい

ぶよの色を好みに調整できるよ。

## ふたりでぶよぶよのルール

対戦のルールをこまかく設定できるよ。

## ギャラリー

カットインイラスト・サウンド・スタッフクレジットを觀賞できるよ。

# キャラクター紹介



## アルル・ナジャ

茶色の髪、めっちゃ元気な魔導師のタマゴ。趣味は冒険、長所は疲れを知らないことだ。

## カーバクル

アルルといつも一緒にいる黄色い生き物。「ぐー」としか言わない。寝るか、食べるか、踊るかの3パターンで彼の生活は構成されている。



## シェン・ウィグイイ

銀色の髪を持つ、闇の魔導師。他者から力を奪い、それを自らのモノにして己を高めている。なぜか(みんなに?)、ヘンタイ扱いをされている…。



### ドラコケンタウロス

はんりゅうはんじん のうりやくも  
半竜半人、ドラゴンの能力を持った  
少女。今回のサービスちゃん。かわい  
いぞ。



### ちょっぷん

アルルのコスプレをしている、かなり  
あやしいやつ。実は一児の父で、中国武  
術の八極拳の使い手だ。

### スケルトント

いちじかん  
1日24時間すべてティータイムな  
ガイコツ。緑茶が好きなガンコ者で  
あります。



### インキュバス

だんじょみらい まさしく やさおとこ  
男女見境なくナンパする魔族の優男。  
言葉の端々から出てくる怪しい英語  
は、彼のポリシーなのか。



### ハーピー

うた よくじん かのじょ うた  
歌うのが好きな翼人。彼女の歌は、  
まさに騒音公害かというほどのハイ  
パー音痴…。



### すけとうだら

いぢら うみ ざら うみ おとこ  
ダンスに命をかける海の幸。海の男は  
いせい 威勢がいいぜ？ 人気沸騰中なのだそ  
うだ。







### キキーモラ

お掃除を生き甲斐とする妖精さん。  
お掃除しない人、大嫌い!! そして  
今日も、彼女のモップはうなるので  
ありました。



### ウィッチ

気位の高い、さらさら金髪なびかせ  
る魔法使いの少女。宇宙の法則を魔  
法にたくす、その姿が美しい。

### のほほ

ももとは商人だったが、今は  
カレーアレルギーのカエル。カレー  
は大好物ではあるので、不満。



### ぞう大魔王

豪快さでは誰にも負けない、ゾウの  
中のゾウ。怒ると全身が燃え上がり、  
手がつけられない。でも本人は、騒が  
しいのがキライである。



### コドモドラゴン

こどもがドラゴンに乗っているか  
らコドモドラゴン。ちょっと、い  
や、かなり某地方の方言を使う。



### ハニービー

少女の姿をしているけれど、時代劇  
マニアで、昆虫。とがったものが好き  
で、すぐブスリと刺しちゃうよ。



### ラグナス・ビシャシ

自分のことを勇者だと言い張る不思議なこども。レベルアップすると、一定時間だけ本来の青年の姿に戻るのだ。これって…生物学的な、変態？

### ルルー

サタンさまがだ〜い好き！ な、ナー〜イスパディ格闘女王さま。ケリは、そう大魔王30頭ぶんの破壊力があるらしい。今回はお供のミノタウロスを連れて、パカンスを楽しむ。



### サタンさま

今回、めっちゃくちや明るい闇の帝王。10万年くらい生きている。けっこういいお年だから、そろそろ身を固めるか？



## 使用上のご注意

### ●電源OFFをまず確認！

カートリッジを抜き差しするとき、必ず本体のパワースイッチをOFFにしておいてください。



### ●カートリッジは精密機器！

落とすなどの強いショックを与えないでください。また、分解は絶対にしないでください。



### ●端子部には触れないで！

カートリッジの端子部に触れたり、水で濡らしたりすると、故障の原因になります。



### ●保管場所に注意して！

カートリッジを保管するときは、極端に暑いところや寒いところ、湿気の多いところを避けてください。



### ●薬品を使って拭かないで！

カートリッジの汚れを拭くときに、シンナーやベンジンなどの薬品を使わないでください。



### ●ゲームで遊ぶときは

ゲームで遊ぶときは、部屋を明るくし、なるべくテレビ画面から離れてください。また、健康のため、1時間ごとに10~20分の休憩をとり、疲れているときや睡眠不足でのプレイは避けてください。

## 健康上のご注意

ごくまれに強い光の刺激や点滅、テレビ画面などを見ていて、一時的に筋肉のけいれん・意識の喪失等の症状を起こす人がいます。こうした経験のある方は、ゲームで遊ぶ前に必ず医師と相談してください。また、ゲーム中にこのような症状が起きたときは、すぐにゲームをやめ、医師の診察を受けてください。

メガドライブをプロジェクションテレビ（スクリーン投影方式のテレビ）に接続すると、残像光量による画面焼けが生じる可能性があります。接続しないでください。



