

取扱説明書

ヘルツォーク ツヴァイ

Herzog zwei





このたびは、メガドライブカートリッジ「Herzog zwei」をお買い上げいただき、誠にありがとうございました。ゲームを始める前にこの取扱説明書をお読みいただきますと、より楽しく遊ぶことができます。

すべてのメガドラファンを魅了する アクティブ・シミュレーション誕生！

●すべてがリアル！

プレイヤーが激戦中でも、指令を受けた兵器キャラクターは自ら敵に立ち向かうリアルタイム・フルオートシステム

●非ターン制・非HEX制を実現！

ターン制・HEX制を排除し、スピーディーでスムーズなゲーム進行を図り、よりリアルで迫力ある臨場感を再現

●本格的グラフィック&クリアネスサウンド！

目を見張る驚異のビジュアル、音楽は躍動感あふれるステレオサウンドで、超一級品にセンスアップ



目次

| | |
|----------------------|----|
| プロローグ..... | 4 |
| ゲームを始める前に..... | 5 |
| 操作方法..... | 6 |
| ゲームスタートまでの流れ..... | 7 |
| モード設定..... | 8 |
| LET'S PLAY!..... | 11 |
| コマンド情報局..... | 18 |
| CONT (CONTINUE)..... | 27 |
| 使用上のご注意..... | 29 |

プロlogue



ルードヴィッヒ



ヴァールサガア

アーリア共和国の民衆は、財政界と手を結び墮落した権力者達の圧政により、しいたげられ苦しんでいた。

混乱の中、政府軍の一将校であったルードヴィッヒは、そんな体制に反感をもつ同志を集めた革命軍を組織し、政府に反抗をひるがえした。それはアーリアの建国以降、記録にないほどの大規模な反乱であった。

それに対して政府は、ルードヴィッヒの友人でありライバルであったヴァールサガア将校を軍指命令官に任命し、革命軍の壊滅にあたらせた。

いま、広大なアーリアの地を二分した、

男達の熱き戦いが始まろうとしている。

ゲームを始める前に

このゲームは1～2人用のプレイができます。

1人用にてプレイの場合は本体のコントロール端子1にコントロールパッドを接続してください。

ひとりっ!

きみとコンピューターが対戦



2人用でプレイの場合は、別途にコントロールパッドをご用意頂き、コントロール端子2へ接続してください。

ふたりっ!

ユーザー同士の対戦





スタートボタン

モード設定画面になります。

ゲーム中にスタートボタンを押すと、静止画面（ポーズ状態）になります。ゲームを再開するときは、もう一度スタートボタンを押してください。

方向ボタン

機動歩兵の8方向移動及び、兵器やモードの選択時に使用してください。

Aボタン ——— 機動歩兵の変型
 兵器・歩兵の空輸

Bボタン ——— 弾のショット

Cボタン ——— ウィンドウの開閉

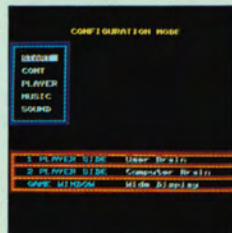
※選ぶ作業はすべて、方向ボタンでカーソルを移動して選びます。

メガドライブ
 でんげん
 電源ON!

カートリッジを差し込み、メガドライブ本体の電源を入れるとタイトル画面が表示されます。



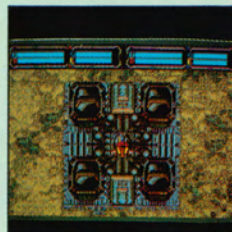
スタートボタンを押すとモード設定画面に替わり、ゲーム形式を設定することができます。



規定の操作で各設定を終えたらSTARTを選び、Aボタンを押しマップ選択画面に替えます。



プレイしたいマップとTYPEを選び、Aボタンを押して決定すると、いよいよスタートします。



CONFIGURATION MODE モード設定

タイトル画面がでましたら、スタートボタンを押してください。モード設定画面に切り替わります。



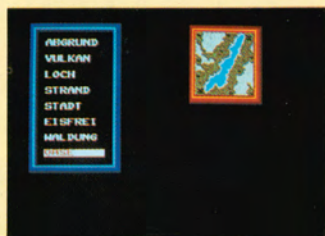
設定の確認表示

- 各設定は、方向ボタンにて選んでください。

START

スタートしたいマップとTYPEを選ぶモードです。

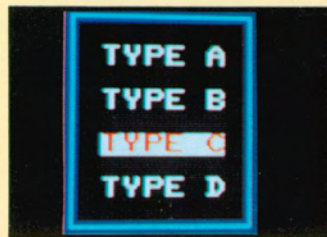
1. STARTを選び、Aボタンを押してください。
2. 方向ボタンでマップを選んでください。



マップの名称

縮小マップ

3. Aボタンを押すと、TYPE設定が表示されます。



Computer側の種類を設定するモードです。好きなTYPEを選んでください。(A, B, C, Dの順で難易度が高くなります。)

- Computer側にはあらかじめ、兵器が配置されています。
- 1人プレイ時のみ、TYPE設定ができます。

プレイヤー PLAYER

プレイヤーの選択と対戦相手を選択するモードです。

1. PLAYERを選び、Aボタンを押してください。
2. 方向ボタンで1プレイヤー側を選んでください。



3. A ボタンを押してください。
4. 方向ボタンで2プレイヤー側を選んでください。



5. 対戦相手をComputerに選択した場合、画面の表示方式を選んでください。



ミュージック・サウンド

FM音源採用の素晴らしいサウンドをお楽しみいただくモードです。

- ゲームプレイ中のサウンドは変更できません。

自機について

A ボタンで2タイプに変型することができます。



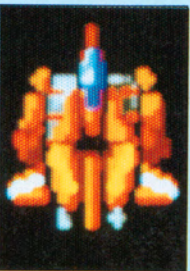
機動歩兵

地上での戦闘時に活躍し、ハンドキャノン^{ハンドキャノン}を有効武器として使用。移動速度は飛行型より落ちるが、消費エネルギーが少ない為、重要視されている。



高速型戦闘機

空中での戦闘に威力を発揮し、その高速移動性能にあわせ、攻撃力も優れ、評価が高く期待されている。エネルギーは機動歩兵の3倍を消費します。



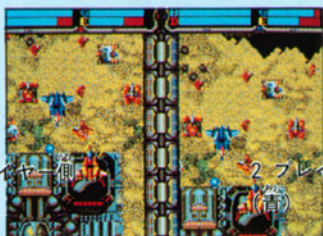
空輪時の形態

兵器・歩兵の真上でAボタンを押すと空輪し、兵器の移動可能な場所^{移動可能な場所}で再度、Aボタンを押すと降ろすことができます。エネルギーは飛行型の3倍を消費します。

- いずれの場合でもBボタンで弾をショットできます。

ゲーム画面の見方

レベルメーター



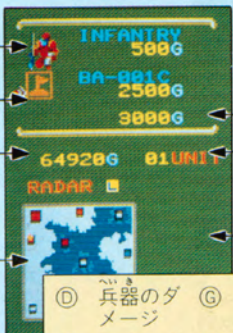
1 プレイヤー側 (赤)
2 プレイヤー側 (青)

レベルメーター

- Ⓑ 本拠地の耐久力→無くなるとGAME OVER
- Ⓓ 機動歩兵の耐久力→無くなると爆発!
- Ⓒ 弾の残量
- Ⓔ エネルギーの残量→無くなると爆発!

ウィンドウ画面の見方

兵器
仕様
お金
レーダー
マップ



兵器+仕様の合計金額
マップ上の味方の兵器・歩兵数
空輸中の兵器 (空輸中に表示)

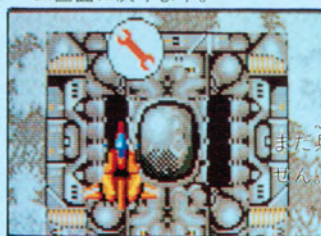
- Ⓓ 兵器のダメージ
- Ⓔ エネルギーの残量
- Ⓒ 弾の残量
- Ⓜ 誘導ミサイルの残量

兵器の生産

1. Cボタンでウィンドウを開きます。
2. 方向ボタンで兵器を選びます。
3. 同様に仕様を選びます。
(空輸中に仕様を変更する事ができます。)
4. Aボタンを押すと生産します。再度Cボタンを押すとゲーム画面に戻ります。



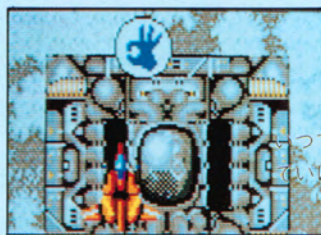
生産中



まだ兵器はもらえません。



生産終了



いつでも兵器を持つことができます。

5. 味方の中継基地もしくは本拠地の中心部へ高速型戦闘機を待機させ、Aボタンで受け取ることができます。

兵器の移動

1. 高速型戦闘機を兵器の真上に待機させてください。
2. Aボタンを押すと兵器をつかみますので、そのまま目的地へ空輸してください。
3. 目的地へ着いたら、再度Aボタンを押すと兵器を降ろすことができます。

エネルギー・弾の補給

機動歩兵

レベルメーター⑥ ⑦ ⑧の残量が少なくなった場合、味方の中継基地もしくは本拠地の中央部に滞在していると各レベルメーターが増えていきます。

兵器

エネルギーもしくは弾がなくなると救援マークが現れます。



救援マーク



ウィンドウを開き、補給車を生産して付近に配置してください。

補給車が近くをサーチして勝手に補給してくれます。



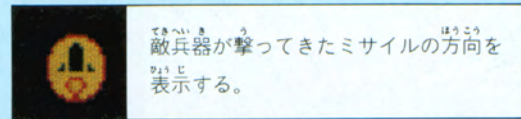
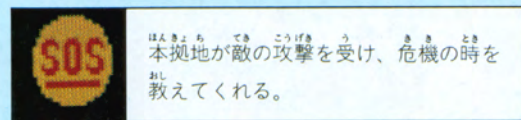
●⑥ ⑦のみの補給。

また自機で空輸し、そのまま味方の中継基地もしくは本拠地の中央部に滞在しても補給することができます。

●⑥ ⑦ ⑧ ⑨すべての補給が可能です。



その他のマーク

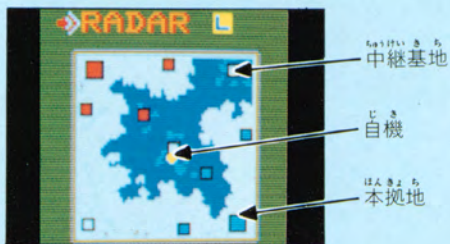


レーダー

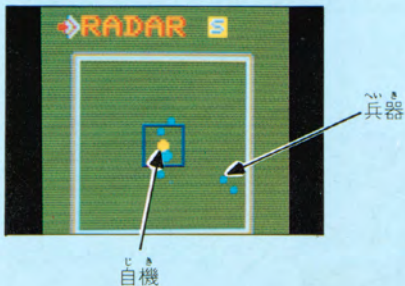
敵・味方の位置を知るためのもので遠距離用Lと近距離用Sの2つのレーダーを使い分けられます。点滅する2つの点は、お互いの自機です。

1. Cボタンを押して、ウィンドウを開けてください。
2. 方向ボタンでRADARを選び、方向ボタンの左右の操作でL・Sを切り換えられます。

L



S



3. 再度Cボタンを押すとゲーム画面に戻ります。

中継基地

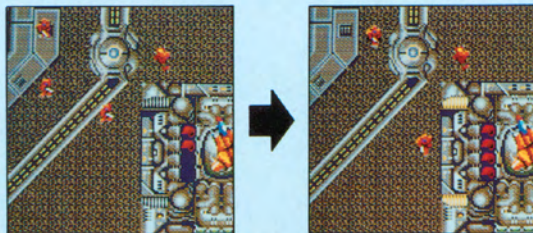
中継基地には味方・敵・中立の3タイプがあり、占領することにより味方側の基地にするとエネルギー・弾の補給や修理、兵器の生産などができるようになります。戦略には重要なポイントとなります。



占領の方法

中継基地内に歩兵を4人送り込むと、基地の色が味方側に変わり、占領となります。

一度占領済みの基地でも歩兵を送り込むことにより、占領主を替えることができます。



じょうほうきよく コマンド情報局

ゲームプレイを行う上で重要なポイントである、兵器・指令
ユニット・ステージのデータ情報を提供いたします。

兵器

兵器には各種のタイプがあり、戦場・戦略に適した
兵器を選ぶことが勝利のポイントとなります。

| 兵器の名称 | | 生産価格 | | 生産時間 | |
|-------|------|------|------|------|--|
| 耐久力 | 行動範囲 | 弾数 | ミサイル | | |
| 移動速度 | 探索範囲 | 攻撃力 | 移動範囲 | | |

指令ユニット

各兵器へ行動パターンを指示するユニットで、ゲー
ムのおもしろさの中核を占める鍵となります。

※兵器により、選べない物があります。

ステージ

戦闘ステージは全8マップで、地形により不利・有
利があり、重要視される情報です。

ゲームの終了

先に相手の本拠地を破壊したプレイヤーが勝利者とな
ります。

兵器



AMR-51D

| 装甲車 | | 1300 | | 3 | |
|-----|---|------|---|---|--|
| 3 | 3 | 70 | - | | |
| 5 | 1 | 3 | 陸 | | |



TAX-52

| 戦車 | | 3200 | | 4 | |
|----|---|------|---|---|--|
| 7 | 5 | 60 | - | | |
| 4 | 1 | 5 | 陸 | | |



SAM-42

| 対空車両 | | 4300 | | 4 | |
|------|---|------|----|---|--|
| 5 | 2 | - | 10 | | |
| 2 | 5 | 7 | 陸 | | |



ST-57U

| ポート | | 3400 | | 5 | |
|-----|---|------|---|---|--|
| 4 | 6 | 50 | - | | |
| 1 | 3 | 3 | 海 | | |

指令ユニット



SUPPLY

| | | | |
|-----|------|---|---|
| 補給車 | 1500 | 3 | |
| 3 | - | - | - |
| 3 | - | - | 陸 |



BDF-1SD

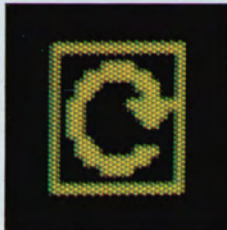
生産価格 100

置かれた場所で、動かず
に敵兵器を攻撃する。



GMR-34A

| | | | |
|------|-------|----|----|
| 固定砲台 | 15000 | 6 | |
| 6 | - | 88 | 20 |
| - | 2 | 6 | 陸 |



AF-001A

生産価格 500

置かれた場所を中心に、
一定範囲内を移動しながら、
敵兵器を攻撃する。



INFANTRY

| | | | |
|----|-----|----|---|
| 歩兵 | 500 | 1 | |
| 1 | - | 80 | - |
| 1 | 1 | 2 | 陸 |



AT-101

生産価格 1500

敵兵器を破壊しつつ、置
かれた場所に近い中継基
地を目指し、移動する。



FWA

| | | | |
|-----|-----|----|---|
| バイク | 950 | 2 | |
| 2 | 3 | 30 | - |
| 6 | 1 | 1 | 陸 |



DF-F02A

生産価格 1000

置かれた場所で動かず、
敵兵器をサーチし、攻撃
に向かう。敵を破壊するか、
見失うと置かれた場所に
戻る。

しょうかい ステージ紹介



AT-101H
生産価格 1800

AT-101と似ているが、
敵兵器よりも中継基地を
優先して目指す。



BA-001C
生産価格 3500

敵本拠地を目指し移動、
攻撃する。



PW-SS10
生産価格 580

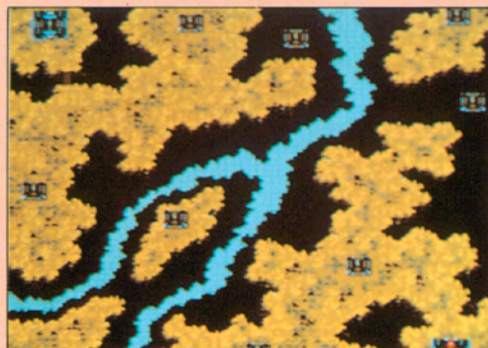
補給車専用

つぎ きれい
さあ、次は華麗なステージ

ぜん じょうほうしょうかい
全8マップの情報紹介だっ!

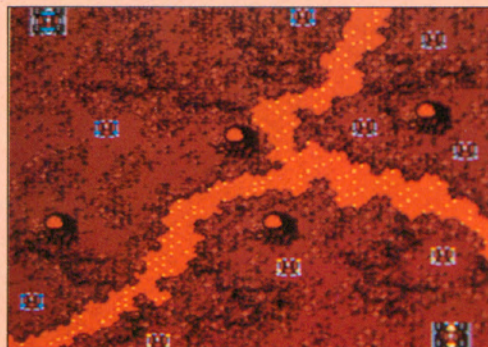
アップ グラント
ABGRUND

広大な大陸が深い崖で仕切られており、中
央には画面を大きく2分割する大河が流れ
ている。



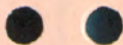
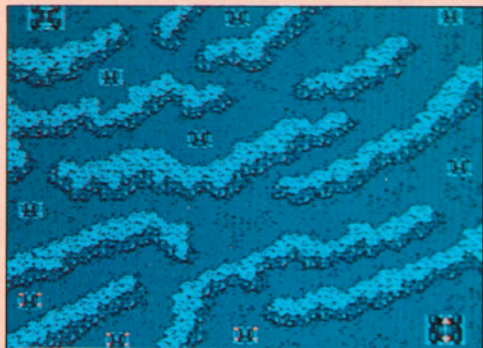
グムカーン
VULKAN

燃えるような赤色の大地の溶岩地帯。流れ
出る熱き溶岩には、兵器も一瞬のうちに粉
砕してしまう。



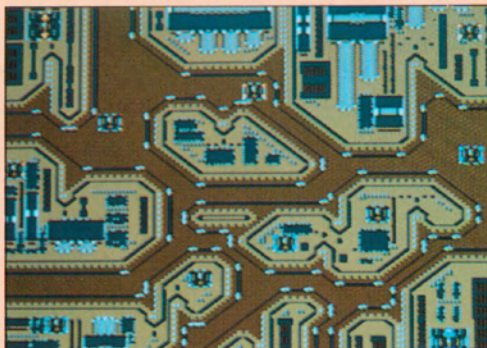
ロッホ
LOCH

あざくろ ひか いわぼ どうくつ みち めいろじょう
青白く光る岩場の洞窟。道は迷路状にくねり、兵器の輸送がひとつのポイントとなるであろう。



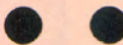
シャット
STADT

きょがいこうたうと しんがい せんとう
巨大工業都市内での戦闘となるステージ。
こうじ たてもの しかく ちゆうこうりょう
工場などの建物の死角を有効利用しよう。



シュートランド
STRAND

ひか かがや あお うみ せんさい あつこ
光り輝く青い海をバックに、鮮やかな緑の孤島が散らばる美しいステージです。



アイスフライ
EISFREI

まばゆいばかりの純白が素敵な氷雪地帯。
まぶしい しろ おも ちゆうごう
雪上では滑り、思った動きがとれなくなるのでご用心。



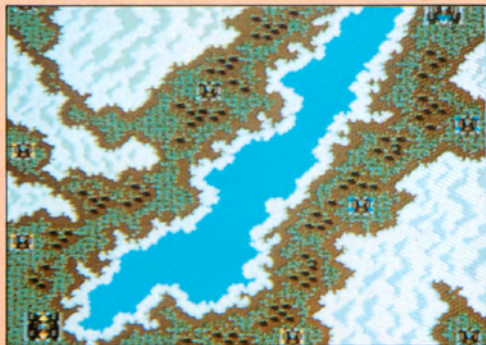
ワルドランド WALDUNG

湿っぽい草木の生えたジャングル地帯。も
っとも戦闘地帯らしい雰囲気のステージだ。



オアシス OASE

果てなく広がる地獄の砂漠地帯。わずかな
緑樹が眼にやさしく、安らぎを感じさせて
くれる。



コンティニュー CONT (CONTINUE)

対Computer戦において全マップを継続してプレイしたい
とき、パスワード入力で行うモードです。

●君は連続プレイで全8マップを完勝できるかな？

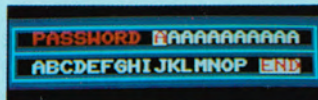
1. モード設定画面でCONTを選び、Aボタンを押してください。
2. アルファベットを選び、Aボタンでパスワードを入力してください。

●パスワードは、ゲーム終了後の画面に表示されます。

| | | |
|---------------------|---------|-----|
| WINNER 1PLAYER SIDE | | |
| TIME 00:00:04 | | |
| 1P SIDE | 2P SIDE | |
| USER | BRAIN | COM |
| 0 | BASE | 0 |
| 0 | UNIT | 9 |
| 1 | BODY | 1 |
| PASSWORD | | |
| GOGHCACACNI | | |

●方向ボタンの操作は、上下でパスワード、左右でアル
ファベットが選択できます。パスワード入力後、ENDを
選んでください。

パスワード

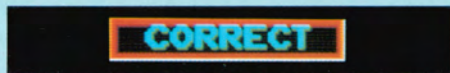


アルファベット

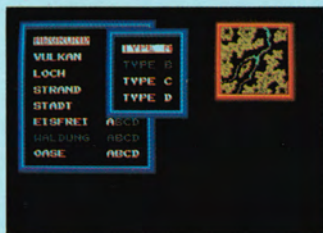
3. この表示が出るときは、パスワードに誤り。



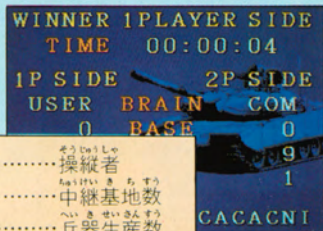
この表示がでたらAボタンを押す。



4. 攻略済みのステージは暗く表示されますので、残りのステージより次の攻略目標を選んでください。



終了画面の見方



勝利者

ブレイン 操縦者
 ベース 中継基地数
 ユニット 兵器生産数
 ボデー 自機生産数
 パスワード パスワード

使用上のご注意

カートリッジは精密機器ですので、次のことに注意してください。

電源OFFをまず確認!

カートリッジを抜き差しするときは必ず、本体の
 パワースイッチをOFFにしておいてください。
 パワースイッチをONにしたまま無理に、カートリ
 ヅを抜き差しすると、故障の原因になります。

端子部には触れないで

カートリッジの端子部に触れたり、水で濡らした
 りすると、故障の原因になりますので注意してくだ
 さい。

保管場所に注意して

カートリッジを保管するときは、極端に暑いとこ
 ろや寒いところを避けてください。直射日光の当た
 るところやストーブの近く、湿気の多いところなど
 も禁物です。

ゲームで遊ぶときは

長い時間ゲームをしていると、目が疲れます。ゲ
 ームで遊ぶときは健康のため、1時間ごとに10~20
 分の休憩をとってください。また、テレビ画面から
 なるべく離れてゲームをしてください。



この商品は、~~株~~セガ・エンタープライゼスがSEGA MEGA DRIVE専用のソフトウェアとして、自社の登録商標~~SEGA~~の使用を許諾したものです。

©SEGA
T-18023

株式会社 テクノソフト