

HELLFARE

ヘルファイアー



取扱説明書

HELLFARE



INTRODUCTION

この度は当社製品『ヘルファイアー』をお買い上げいただき、誠に有難うございます。「射撃方向選択ボタン」の採用によりただ連射したりパワーアップするだけで進める従来のシューティングゲームと一線を画す奥深さを実現・・・ゲームセンターで大人気を得た東亜プランの「ヘルファイアー」がメサイアの手により、メガドライブに登場しました。ゲームを始める前にこの取扱説明書をよくお読みになりますと、より一層この新しい世界をお楽しみいただくことができます。

目次

ストーリー	4
画面の見方	6
操作方法	8
アイテム	10
ステージ紹介	14
敵キャラクター紹介	18
使用上の注意	27



ストーリー

銀河連邦軍によって銀河系に平和と秩序がもたらされてから1000年余、人々もはや戦争や侵略を歴史上の物語としてしか思わなくなっていた。

宇宙暦1990年、地球の科学者達は銀河系の外の星々が暗黒の帯に飲み込まれてゆくのを発見した。そしてその帯は確実に銀河系に近づいていた。

それは突然の事だった。銀河系の辺境に位置する6つの惑星が巨大な謎の軍勢に侵略されたのだ。宇宙の星々を飲み込み、成長を続ける恐怖の軍勢・・・それは超機械化帝国ギルドだった！突然の侵略に連邦軍は壊滅状態に追い込まれた。そして、開発中の新兵器パワーユニットまでも奪われてしまった。もはや連邦軍に反撃の術はなかった。



人々が絶望しかけた頃、一人の男が立上がった。彼は空母「シルフィード」の若きキャプテン、ランサーだった。彼は考えた。「空母では敵の包囲網を突破できないが、戦闘機なら敵の不意をつき、中心部へ乗り込めるかもしれない。」しかし、そのためには敵の輸送艦をたたき、パワーユニットを取り戻さなければならぬ。それは賭けだった。しかし、やるしかないのだ。

彼は自らスペースバトルマシン『ヘルファイアー』に乗り込み奪われた6つの惑星を目指して発進した。

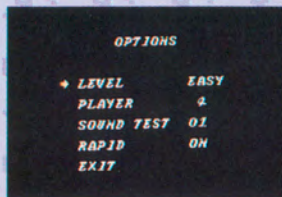
これからは本当の戦いなのだ！



がめん みかた 画面の見方

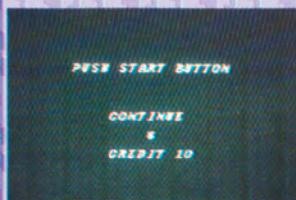
1. スタートのしかた

カセットを入れ、本体の電源をONにする
と図のようなタイトル画面になります。



START … ゲームをスタートします。

OPTION … オプション画面になりゲーム
の設定を変える事ができます。



*コンティニューのしかた
ゲームオーバーになると、
図のような画面になります。
ここで数字が0になる前に
STARTを押せば、ゲーム
オーバーになった面から続
きを始めることができます。
(コンティニューの回数に
は制限が有ります)

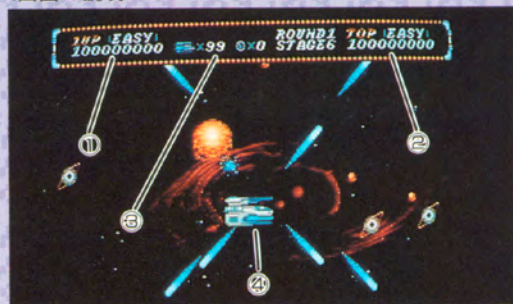
2. ゲームの画面

スペースバトルマシン『ヘルファイアー』
を使って侵略された6つの惑星を取り戻す
のがゲームの目的です。

時々出て来るパワーユニットを取りパワー
アップしながらギルド帝国の邪悪な手先に
立ち向かって下さい。

ヘルファイアーをすべて失うとゲーム
オーバーになります。

がめん せつめい
〈画面の説明〉



1. スコア：敵を倒したり、ボーナスアイテムを取ったりするとスコアが上がります。
2. ハイスコア：現在までの最高得点です。
3. 残機数：現在まで残されている自機の数です。7万点（その後10万点ごと）をとるか、1UPアイテムを取ることで1機追加されます。
4. 自機『ヘルファイアー』：敵の弾や体当たりを受けるか、または地形にぶつかると1機失われます。

操作方法



- **スタートボタン**：ゲームスタートに使用します。また、ゲーム中に押すとポーズ（一時停止）状態になり、もう一度押すとゲームを再開できます。
- **方向ボタン**：自機『ヘルファイアー』を8方向に移動させることができます
- **Aボタン**：ミサイルを発射します。（パワーアップするとレーザーになります。）
- **Bボタン**：ミサイルを撃つ方向を選択します。（詳しくは次ページ）
- **Cボタン**：あるアイテムを取ることによって特殊な攻撃を行うことができます。

攻撃方向選択ボタンBの使い方

Bボタンを押すと『ヘルファイアー』の周囲に方向を示す矢印ができます。それが攻撃方向を示します。



前方向に発射



後ろ方向に発射



上下2方向に同時発射



斜め4方向に同時発射

このボタンをうまく使い分けることがゲームの重要なポイントになります。

アイテム

各種アイテムは特定の敵や建造物を破壊すると現れます。

パワーアップユニット



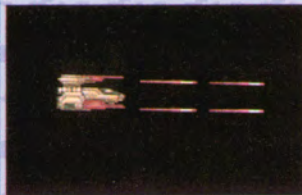
このアイテムをとると攻撃力がアップ。最大5段階までパワーアップします。



通常状態 ショット



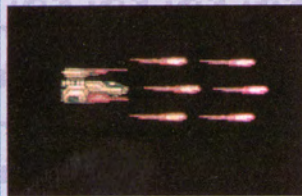
第1段階
ミサイル
(劣化ウラン弾)



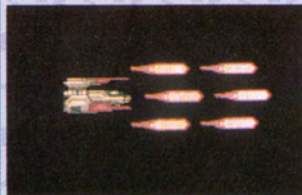
第2段階
ツインレーザー
(光子レーザー)



第3段階
スーパーツインレーザー
(光子レーザー)

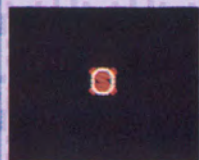


第4段階
トリプルレーザー
(光子レーザー)



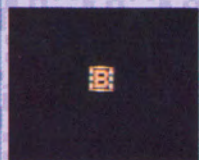
第5段階
スーパートリプルレーザー
(光子レーザー)

その他のアイテム



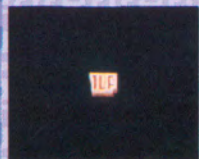
〈スピードアップユニット〉

このアイテムを取るとスピードが4段階までアップします。



〈ボーナス〉

このアイテムを取ることによって次のボーナスが与えられます。40、80、160、320、640、1280、2560、10000ポイント。



〈1UP〉

このアイテムを取ると自機が1機追加されます。



〈オプション〉

このアイテムを取るとオプションが自機の周囲につきまします。



〈シールド〉

このアイテムを取ると自機にシールドが付きます。敵の攻撃から1回だけ自機を守ります。



〈ハイパーカノン〉

このアイテムを取ると最大兵器ハイパーカノンが使えるようになります。

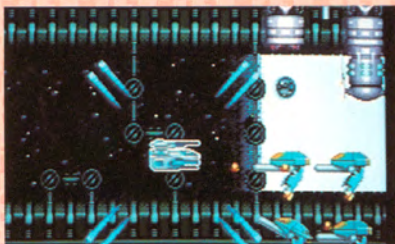


しょうかい ステージ紹介

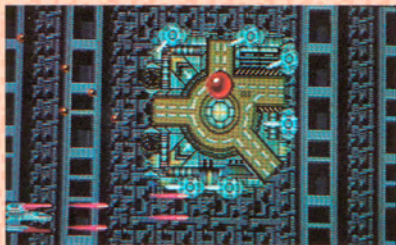
ギルド帝国に侵略された惑星は、全部で6つ、それぞれ特徴のある地形をもっている。しかしここにも帝国の基地が建設されつつあるのだ。

STAGE-1

惑星の軌道をまわる敵の前線基地を突破せよ！



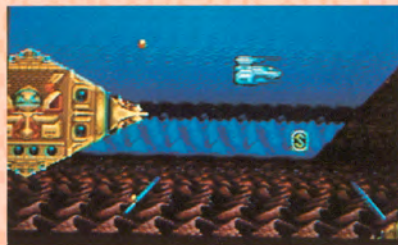
▲基地の窓からは恒星が見える。



▲ボスはベルゲドル。頭を使って倒せ！！

STAGE-2

広大な砂漠のある砂の惑星。敵も古代エジプト風のメカを使って猛攻撃をしかけてくる。



▲敵の浮遊基地。ぶつかるとアウトだ。



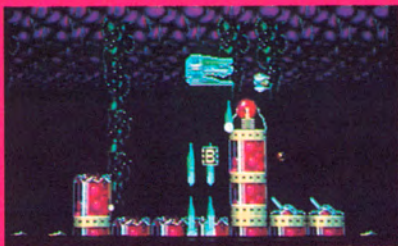
▲上下運動するネフェル。倒せばアイテムが・・・



▲ボスはフィメール。弱点はどこに？

STAGE-3

空には不気味な植物(?)が……
これもギルド帝国のワナなのか？



▲地上はすでに敵の基地と化している



▲中ボス G-メイン。トリッキーな動きに注意



▲ボスはスペシネフ。激しい攻撃をかわせ!!

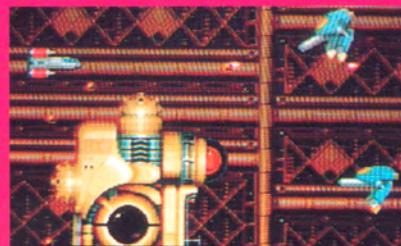
STAGE-4

森林地帯から河川へ。
ビサイガー達の攻撃に注意せよ。



STAGE-5

敵の工場内部へ突入。
ゼンプの内部では、敵のメカがつくられている。



STAGE-6

敵の最終防衛ライン。
巨大戦艦が次から次へと襲ってくる。
そして最後に待つものは……

てき 敵キャラクター紹介 しょうかい

ぎんがれんぽうぐん いま にゆうしゅ
銀河連邦軍が今までに入手した
データをここに公開する。
たたか てだす
戦いの手助けにしてほしい。



クレイ

150ポイント



ルガル

150ポイント



ティーガー

300ポイント



アドール

400ポイント



ドルメン

150ポイント



ゲール

300ポイント



ミーティア

400ポイント



パール

200 ポイント



シュツルム

300 ポイント



トゥール

200 ポイント



ビサイガー

200 ポイント



ナーゴ

150 ポイント



イエーガー

200 ポイント



ダムンド

400 ポイント



S マイナー R

2000 ポイント



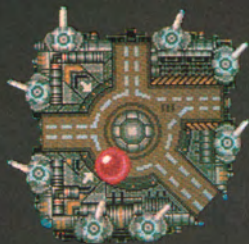
ラルガッス

2000 ポイント



スペシネフ

14000 ポイント



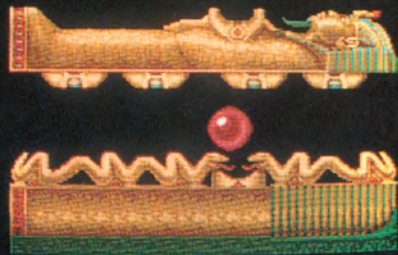
ベルグドル

10000 ポイント



サッチェルマウス

4000 ポイント



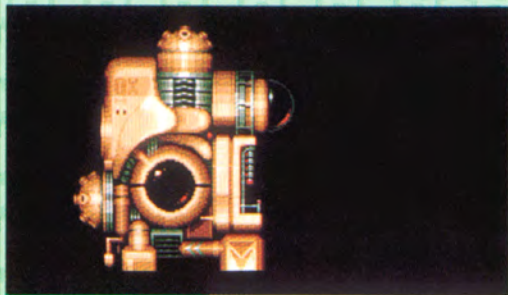
フィメール

12000 ポイント



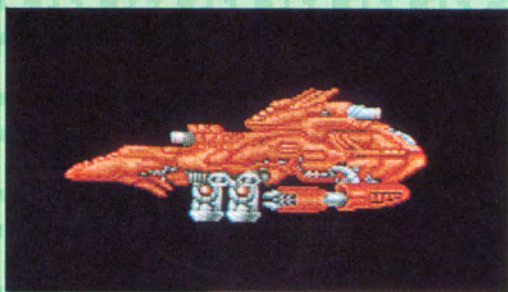
フェルジナンド

1600 ポイント



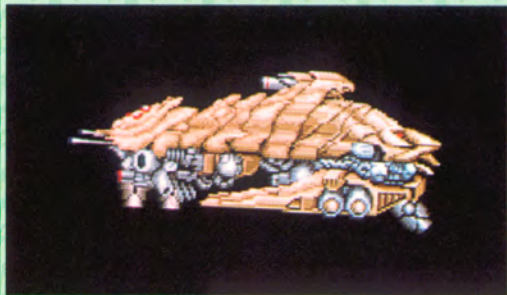
ゼンブ

800 ポイント



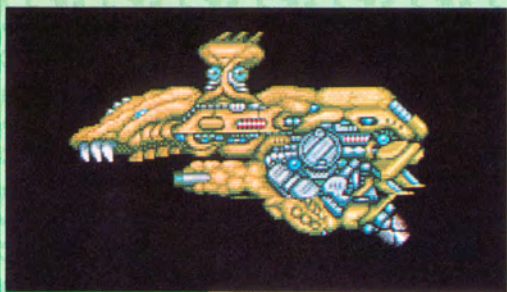
ミドガルド

5000 ポイント



アスガルド

5000 ポイント



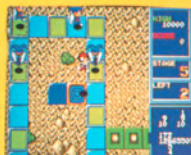
ヨツンヘルム

5000 ポイント

メサイヤ・メガドライブ

じ かい さく
次回作は……

EXPLODE STAR



エクスプロード・スター

エクスプロード・スター

- ◆ ポップでカラフル、ニュータイプ ジャンピングアクション。
- ◆ 迷路の様に入り込んだ空中要塞上で展開する体あたりアクション
- ◆ トランポリンを使って敵をつき落せ!
- ◆ ステージの各所に置かれたスイッチが現われる。それをONにすれば面クリアだ。

ねんあきはつばいよてい
1990年秋発売予定

まものハンターようこ



えうご期待!!

しようじょう 使用上のご注意

カートリッジは精密機器ですので、とくに注意してください。

電源OFFをまず確認!

カートリッジを抜き差しするときは、必ず、本体のパワースイッチをOFFにしておいてください。パワースイッチをONにしたまま無理に、カートリッジを抜き差しすると、故障の原因になります。

カートリッジはデリケート

カートリッジに強いショックを与えないでください。ぶつけたり、踏んだりするのは厳禁です。また、分解は絶対にしないで

てください。

端子部には触れないで

カートリッジの端子に触れたり、水で濡らしたりすると、故障の原因になりますので注意してください。

保管場所に注意して

カートリッジを保管するときは、極端に暑いところや寒いところを避けてください。直射日光の当たるところやストーブの近く、湿気の多いところなども厳禁です。

薬品を使って拭かないで

カートリッジの汚れを拭くときに、シンナーやベンジンなどの薬品を使わないでください。

ゲームで遊ぶときは

長い時間ゲームをしていると、目が疲れます。ゲームで遊ぶときは健康のため、1時間ごとに10～20分の休憩をとってください。また、テレビ画面からなるべく離れてゲームをしてください。



この商品は、(株)セガ・エンタープライゼスがSEGA MEGA DRIVE専用のソフトウェアとして、自社の登録商標 **SEGA** の使用を許諾したものです。
©extreme ©TATSUJIN Co., Ltd.