

取扱説明書

BONANZA BROS.™



SEGA



このたびは

メガドライブカートリッジ「ボナンザブラザーズ」を
ご購入いただき、誠にありがとうございました。

ゲームを始める前にこの取扱説明書をお読みいた
だきますと、より楽しく遊ぶことができます。



オレたちちやボナンザブラザーズ。

世間じゃチヨットは知られたギャングだ。

ある日、オレたちの腕を見込んで依頼が来た。
それは、市民を脅かす悪人の街・バッドタウン
でのひと仕事。悪徳商社、インチキカジノ、
にせ札造幣所などに忍び込み、証拠となる物
を盗み出せ／というのだ。

こいつア、やるっきゃないぜ。

ドロボウするのも、正義のためだ／



もくじ

操作方法	4
画面の見方	5
ゲームの始め方	6
遊び方	9
ステージ紹介	11
使用上のご注意	16



このゲームは1人または2人用です。2人で遊ぶときはコントロールパッドを2個使います。



スタートボタン

ゲームスタート
プレイ中に押すとポーズ（一時停止）
途中参加やコンティニューのときに押す（⇒10ページ）

方向ボタン

プレイヤーの移動
壁際で左または右に押し続けると、身を隠す



Aボタン・Cボタン

ジャンプ



Bボタン

ショット
（麻醉銃）



ドアを開ける



★A～Cボタンの操作はオプション画面（⇒8ページ）で変更できます。

ボナンザブラザーズは、モボとロボのデコボココンビ。どちらのプレイヤーでも遊ぶことができます。

★2Pコントロールパッドだけを使って、1人プレイすることもできます。（⇒くわしくは6～7ページ）

2Pゲーム画面
（2Pコントロールパッドでモボのプレイヤーを動かす）



1Pゲーム画面

（1Pコントロールパッドでロボのプレイヤーを動かす）

1Pのスコア

2Pの残りプレイヤー数



残り時間

現在のステージ

1Pの残りプレイヤー数

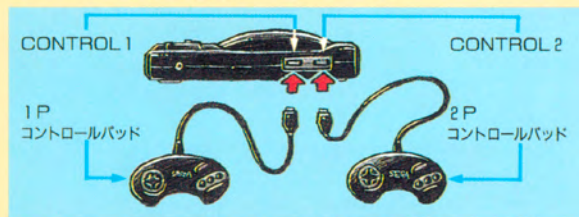
2Pのスコア

マップ

（プレイヤーたちの現在の地を表示。白く点滅している場所には証拠品があるソ）

コントロールパッドの接続

メガドライブ本体の電源を入れる前に、使用するコントロールパッドを接続してください。



(コントロールパッドを2個使用する場合は、別売のコントロールパッドをお求めください)

スタート&セレクト

タイトル画面



タイトル画面のときにスタートボタンを押すと、セレクト画面(☞7ページ)に変わります。

方向ボタンで遊び方を選び、スタートボタンを押してください。

★接続してあるコントロールパッドによって、セレクト画面やゲーム画面が異なります。

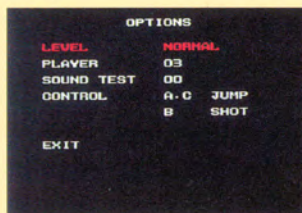
	セレクト画面	ゲーム画面
1Pパッドのみ接続		<p>残りクレジット</p>
2Pパッドのみ接続		<p>残りクレジット</p>
両方のパッドを接続		<p>1Pパッドで選ぶと</p> <p>残りクレジット</p>
		<p>2Pが途中参加できます。(☞10ページ)</p>
		<p>2Pパッドで選ぶと</p> <p>残りクレジット</p>
		<p>1Pが途中参加できます。(☞10ページ)</p>

- ☞ OPTIONSについては8ページを見てください。
- ☞ フレジットについては9ページを見てください。

■OPTIONS (オプションズ)

オプション画面

セレクト画面でOPTIONS
を選ぶと、オプション画面
になります。この画面で、
レベルなどを変更するこ
とができます。



方向ボタンを上か下に押して、項目を選びます。次に
左か右に押して、その内容を変更してください。

LEVEL (レベル)

ゲームのレベルを3段階の中から選べます。
EASYやさしい NORMAL普通 HARDむずかしい

PLAYER (プレイヤー)

ゲームスタート時のプレイヤー数を3, 5, 7人に変更
できます。

SOUND TEST (サウンドテスト)

ゲーム中のサウンドを聞けます。番号を選んでから、A
~Cボタンのいずれかを押してください。

CONTROL (コントロール)

A~Cボタンの操作を変更できます。

スタートボタンまたは、EXITを選びA~Cボタンの
いずれかを押すと、タイトル画面にもどり、変更した内
容でゲームを始めることができます。

建物のなかにコッソリ忍び
込んだボンザブラザーズ。
3分以内すべての証拠品
を盗み出せ/仕事が終わる、
出口にたどり着けばステ
ージクリア。次の建物(ステ
ージ)に向かおう。

証拠品を発見



袋に入れて...



イタダキだ!

■クレジットについて

このゲームはクレジット制になっていて、スタート前
にはクレジットが5つあります。

1人プレイでスタートするときにはクレジットが1つ、
2人プレイでスタートするときには2つ減ります。
また途中参加や、コンティニューをするたびに1つず
つ減っていきます。

■プレイヤー数

敵の攻撃を受けたり、ドアなどに
はさまれたり、時間切れになると、
プレイヤー数が1人減ります。
(時間切れになったときは、そのス
テージの最初から再スタートしま
す。)

スコアが20万点になると、
プレイヤー数が1人増えます。

や...やられた。ダウン!

逃げ! 時間がない!

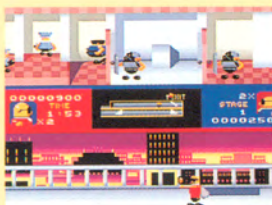


逃げ逃げ、時間がないゾ

しょうかい |ステージ紹介|

■スコア

敵を倒したり、証拠品を取ると、スコアが加算されます。ステージクリアすると、残り時間に応じてクリアボーナスが獲得できます。

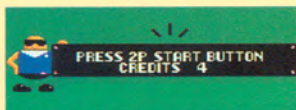


■途中参加のしかた

1人でプレイしているとき、画面に右のような表示が出ていれば、途中参加ができます。

もう一方のコントロールパッドのスタートボタンを押してください。

おーい、まだかあ。ステージクリアは2人いっしょだよ

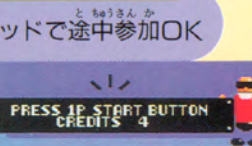


2Pパッドで途中参加OK

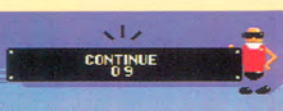
■コンティニュー

プレイヤー数が0になるとゲームオーバーになります。ゲームオーバーのあと、次のような表示が出れば、コンティニューができます。

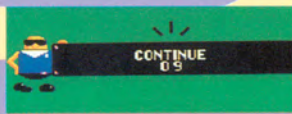
カウントが0になる前にスタートボタンを押してください。ゲームオーバーになったところから、再スタートします。



1Pパッドで途中参加OK



コンティニューできるぞ



もう1度がんばろう

パッドタウンじゃ、敵もさる者。でも、かたい警備のスキをつき、金品残らず頂戴だ。全10ステージをクリアするまで、暴れまわるぜ!!

ステージ1 商社

[盗み出す物]

金庫、フロッピーディスク、機密書類



機動隊には不意撃ちで勝負 / うしろから狙わないと、楯で弾をはじき返されるゾ。



ステージ2 大富豪の邸宅

[盗み出す物]

金庫、裏金、未公開株



滑車の下でジャンプすると……



となりの建物までスルスルッと移動できちゃうよ。

ステージ3 カジノ

ぬす だもの
[盗み出す物]

イカサマ営業の証拠ビデオ、
違法改造スロット、秘密書類



悪名高きインチキカジノ。
バネの上に乗ると、

上のフロアまでジャンプ/
屋上の敵にはこれを使え。

ステージ4 にせ札造幣所

ぬす だもの
[盗み出す物]

にせ札とその原版



Bボタンでプレス機の
レバーを下げると、



憎たらしい敵もペチャンコに。
まちがって仲間をつぶさないで！

ステージ5 地下の金塊

ぬす だもの
[盗み出す物]

ピストル、ダイナマイト、爆弾
(全部密輸品なのだ)



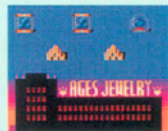
地下に行くには、
トロッコに乗るんだ。

でも、速いと思ったら激突/
無残な姿に。

ステージ6 宝石店

ぬす だもの
[盗み出す物]

レーザー兵器用ダイヤの原石、
巨大ダイヤ、密輸の金塊



ガードマンに
気をとられていると、

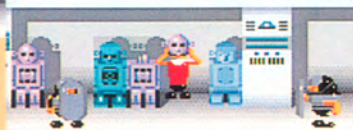


オットット / 空缶につまずいた。
オレとしたことが……。

ステージ7 研究所

ぬす だもの
[盗み出す物]

けんきゅうちゅう
研究中の細菌兵器、
さいしんそうち 最新装置、
きみつしょるい 機密書類



むらさきいろ
紫色のロボットの横に
た 立つと……ほら。

ロボットの頭をかぶってれば、
敵にやられないよ。

ステージ8 豪華客船

ぬす だもの
[盗み出す物]

みつ 輸 びん
密輸品



きやくせん
客船のcockは小心者。
オレたちを見たら、



びっくりして
皿を落としてしまったのさ。

ステージ9 美術館

ぬす だもの
[盗み出す物] 美術品

(マイクロフィルムが隠されている)



壁にかかっている絵
をよく見ると……

見覚えのある
ゲームではあ～りませんか？!

ステージ10 ピラミッド

ぬす だもの
[盗み出す物]

ぐんじ 軍事機密書類、マイクロカセット、
フロッピーディスク、機密フィルム



盗む物がいっぱいあって
タイヘンだけど、

ここさえやっつければ、
こっちのものさ。

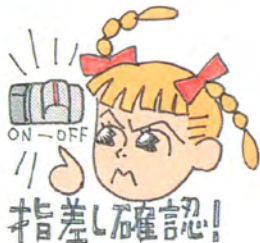
ドロボウだけど憎めない。
ちょっぴりオトボケのボナンザブラザーズ。
はたして、その活躍ぶりは……？

カートリッジは精密機器ですので、とくに次のことに注意してください。



電源OFFをまず確認!

カートリッジを抜き差しするときは必ず、本体の電源スイッチをOFFにしておいてください。電源スイッチをONにしたまま無理に、カートリッジを抜き差しすると、故障の原因になります。



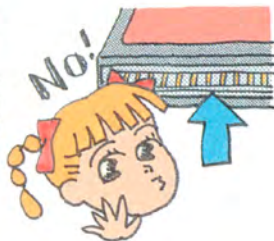
カートリッジはデリケート

カートリッジに強いショックを与えないでください。ぶついたり、踏んだりするのは禁物です。また、分解は絶対にしないでください。



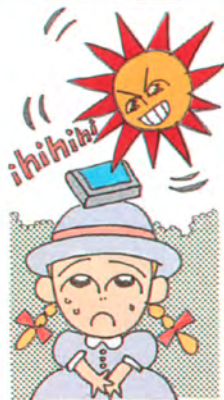
端子部には触れないで

カートリッジの端子部に触れたり、水で濡らしたりすると、故障の原因になりますので注意してください。



保管場所に注意して

カートリッジを保管するときは、極端に暑いところや寒いところを避けてください。直射日光の当たるところやストーブの近く、湿気の多いところなども禁物です。



薬品を使って拭かないで

カートリッジの汚れを拭くときに、シンナーやベンジンなどの薬品を使わないでください。

ゲームで遊ぶときは

長い時間ゲームをしていると、目が疲れます。ゲームで遊ぶときは健康のため、1時間ごとに10~20分の休憩をとってください。また、テレビ画面からなるべく離れてゲームをしてください。



メガドライブをプロジェクションテレビ（スクリーン投影方式のテレビ）に接続すると、残像光量による画面焼けが生じる可能性があるため、接続しないでください。



G-4046

672-0476

©SEGA

株式会社 **セガ**・エンタープライゼス