

©SEGA

なぞぶよ アムルール



GAME GEAR

今日の献立
1品目 なぞぶよ
2品目 とこぶよ

取扱説明書

SEGA

GAME GEAR
GAME GEAR
GAME GEAR
GAME GEAR
GAME GEAR
GAME GEAR
GAME GEAR
GAME GEAR
GAME GEAR
GAME GEAR
GAME GEAR
GAME GEAR
GAME GEAR
GAME GEAR
GAME GEAR
GAME GEAR
GAME GEAR
GAME GEAR
GAME GEAR
GAME GEAR

G-3357
672-1969

株式会社 **セガ**・エンタープライゼス

ちきゅうじやさい
みごりをまもる



この取扱説明書は
エコマーク認定の
再生紙を使用して
います。

このたびはゲームギアカートリッジ「なぞぶよ～アルルのルー～」
をお買い上げいただきまして、誠にありがとうございます。

「『なぞぶよ』ならまかせてくれっ」という人も、とりあえずこの
取扱説明書を読んでください。たとえ少しも役に立たなかったとし
ても、ゲーム中に「ああ、説明書に何が書いてあるのか気になって
集中できねえ！」なんてこともなくゲームに没頭できます。

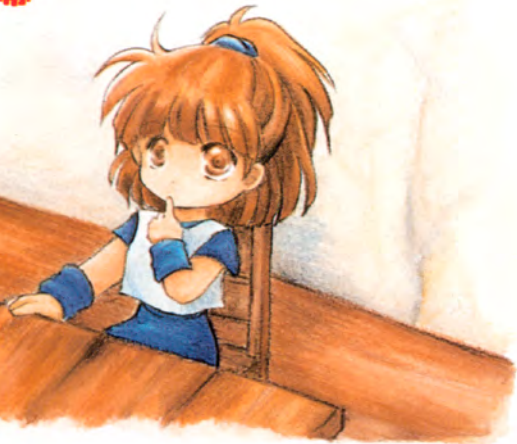
も く じ

- | | | |
|------------------------|-------------------------------------|-------------------|
| 4. 物語序幕-prologue- | 22. 連鎖説明 | -chain reactrion- |
| 12. 基本操作-take control- | 26. 登場人物 | -the characters- |
| 14. 開始方法-mode control- | 31. 巻末付録 | -addition- |
| 18. 遊戯方法-how to play- | 34. 使用上のご注意-handling the cartridge- | |

●写真協力・提供／ハウス食品株式会社

ねっつ くっきんど!





きょうの ぼんごはんは
なににしよう？

うーん…うーん…

よし！ カレーライスにきめた！
さっそく材料ざいりょうを買かわなきゃ！

アルルルー 





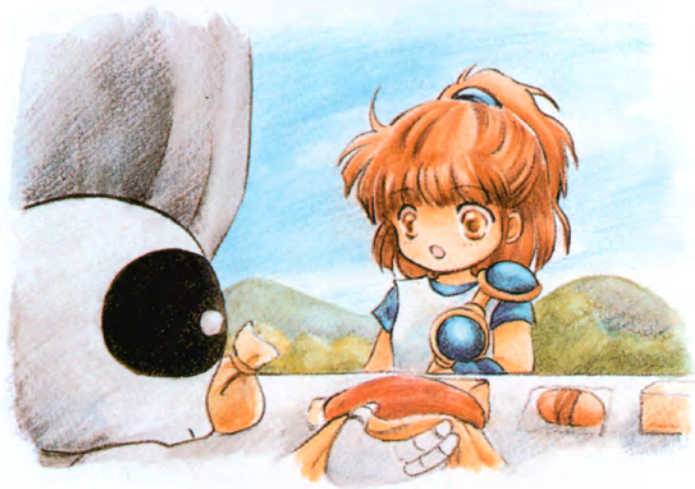
アルルは、カレーの材料ざいりょうを買いに、市場いちばへでかけて行きました。

そして、最初さいしょにスケルトンライの店みせへ行きました。

「いらっしゃい。なんの用ようだい？」
「カレーの材料ざいりょうが欲しいほいんだけど」

アルルのル





なぜだよ

「じゃ、このお肉はどーだい？」
スケルトン^{タイ}-Tは、包みを取り出していいました。

「それいくら？」

「おっと！

これはカネじゃあ買えないんだ。
どーしても、お肉がほしければ…」

アルルのルー ……





なぜぷよ

「オレの出すなぞぷよをすべてとけっ！」
「ええええええ〜？」

こうして、カレーの材料を手に
するために、アルルと商人たち
のなぞぷよ勝負が始まったので
す…。

アルルのルー ……



基本操作



方向ボタン

スタートボタン

②ボタン

①ボタン

選択画面での操作

スタートボタン

方向ボタン

①ボタン、②ボタン

項目の決定だ
項目の選択だ
項目の決定だ



ゲーム画面での操作

NAZO PUYO (なぞぷよ) モード

移動画面時

スタートボタン

方向ボタン

①ボタン

②ボタン

使わないよ

アルルの移動だ

会話、会話の早口

会話、会話の早口

戦闘画面時

サブメニューの表示だ

ぷよの横移動、落下

ぷよの左回転

ぷよの右回転

TOKO PUYO (とこぷよ) モード

スタートボタン

方向ボタン

①ボタン

②ボタン

ポーズ (一時停止)

ぷよの横移動、落下

ぷよの左回転

ぷよの右回転



かいし ほうほう 開始方法

タイトル画面時にスタートボタンを押せば、選択画面に移るよ。

せんたく が めん 選択画面

画面の上部にメニューが表示されている。点滅している項目が選択している項目だ。方向ボタンで項目を選んで、スタート、①、②のボタンのいずれかで決定してね。



なぞぶよ

「GAME START」

選択メニューで、「GAME START」を選んだ場合、ゲームモードの選択メニューに移るよ。やりたいモードを選んでゲームを始めよう。



「CONTINUE」

パスワードを入力することで、なぞぶよを途中からやることができるよ。もちろんパスワードがないと役に立たないけど…。そのために、敵を倒した時に表示されるパスワードをメモしておこう。そうすれば、電源を切ってもクリアした所から再開することができるよ。なんて親切設計なんでしょ。

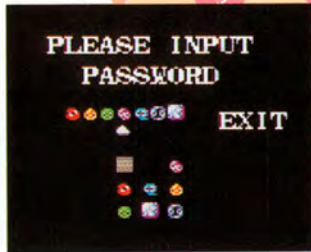
CONTINUEの入力方法

方向ボタンで、画面中央の四角のカーソルを動かして入力する場所を選ぼう。

②ボタンを押しつつ方向ボタンの左右を押し、画面上部の三角カーソルを入力するものに合わせよう。

①ボタンを押せば四角のカーソルの位置に三角カーソルで選んだものを表示するよ。

最後にスタートボタンを押せば再開できるぞ。選択画面に戻る時は、三角カーソルをEXITに合わせて①ボタンを押せばOK。



ゲームモードの選択

次の2種類のモードから好きな方を選ぼう。

NAZO PUYO (なぞぷよ) モード

アルルがカレーの材料を集めるために、熱い勝負をくりひろげるモード。条件の通りになぞぷよをクリアしていくんだ。アルルが勝てばカレーの材料が手に入る。パスワードで続きができるぞ。

TOKO PUYO (とこぷよ) モード

永遠に続くぷよ道。その孤独な戦いを求める硬派な貴方におすすめなモード。ここでの敵は自分自身だ。君は何レベルまで耐えることができるか！ パスワードが出ないから続きはできないぞ。

ゆうぎほうほう
遊戯方法

基本ルールは、ぶよぶよ（以下ぶよ）が2匹セットで落ちてくるので、同じ色のぶよを上下左右に4匹以上つなげて消していくこと。なぞぶよは、そのぶよを使って条件をクリアしなくちゃいけない。左3列目からぶよが降ってくるので、その列を一番上まで積むと、とこぶよではゲームオーバー、なぞぶよでは、アルルがダメージを受けてしまうぞ。

おじゃまぶよ（透明なぶよ）は隣接したぶよが消えると一緒に消える。とこぶよでは、適度（？）に降ってくるよ。なぞぶよで登場する壁は障害物。ぶよを置くことはできるが、消したり動かしたりはできないぞ。

なぞぶよ

とこぶよ

条件がないモードだ。おじゃまぶよが時々降ってくるが、連鎖の練習や、ぶよ道を極めるなど、その用途はたくさん。連鎖をきめると経験値が上がり、レベルアップするとぶよの落下速度もアップして大パニック。方向ボタンでぶよの横移動と落下。①ボタンでぶよが左回転、②ボタンで右回転だ。

なぞぶよ

移動シーンでは、画面上のアルルを方向ボタンで歩かせてキャラたちに話しかけよう。話し方は、話したい相手の前で、①ボタンか、②ボタンだ。



戦闘シーン

ぶよぶよの組み方を考えて、Aに書いてある条件をクリアしていけばOK。

Bの位置にあるぶよは、降ってくるぶよの順番で、左から順に降ってくるんだ。左上の数字以内の手数で問題を解かないとダメージを受けちゃうぞ。ダメージがある程度受けると負けになっちゃうから注意。アルルの表情から判断してね。相手を倒したり、レベルアップすればダメージは回復するよ。



なぞパよ

サブメニューの使い方

なぞぶよで、戦闘中にスタートボタンでこの画面に移るよ。

画面右側に、問題のヒント。画面左側には、「YES」「PASS」の選択メニューが表示される。

メニューの「YES」を選ぶと問題を最初からやり直し、「PASS」を選ぶと、他の問題に挑戦することになるよ。

決定は①ボタン、②ボタンで、どちらを選んでも1回ミスしたことになるよ。スタートボタンを押すと戦闘画面に戻るよ。



れん さ せつ めい 連鎖説明

問題の条件の中には「○連鎖せよ」というものがある。ここでは、連鎖を知らない人のために説明しておこう。そんなに難しくないので、頑張って理解してね。まず、図Aの場合を考えてみよう。

落下してくる黄色ぶよを発火点（連鎖開始の場所）Cに落とすんだ。

黄色のぶよは4匹つながって消え、その上に乗っているぶよが、下に落ちる。



図A

なぞびよ

落ちた青色のぶよは、下のぶよとくっついて消える。これが2連鎖だ。



ぶよが消えるたびに、いち、にい、と数えていくと何連鎖かわかるよ。でも1回だけ消えたのは1連鎖とはいわないからね。ちなみに、2色以上のぶよが1度に消えることを同時消しと呼ぶ。



例1 この場合何連鎖になる？
最初に赤ぶよが消える。次に上の黄ぶよが落ちて右の黄ぶよとくっついて消える。
最後に黄ぶよの上の緑ぶよが落ちて消えるから、3連鎖。

連鎖の組みかた

前のページまでで、連鎖の数え方はわかったね。さて、次は自分で連鎖を組んでみよう。

とりあえず、同色のぷよを3匹つなげてみよう。そして、その上か隣に発火点になるぷよを置く。

次に発火点の上に3匹のぷよと同色のぷよを置き、発火点のぷよを消せば連鎖が始まるよ。



なぞぷよ

前ページの連鎖の形は、隣に続けていけば連鎖の数を増していけるぞ。



連鎖の形は、ここに書いてあるもの以外にもたくさんあるので、自分で考えてみよう。



とうじょうじんぶつ
登場人物



アルル・ナジャ

このゲームの主人公的存在。カレーのため、またまたがよがよを次元の彼方に飛ばす超凶悪非情無情殺戮娘。出るゲームによって年齢が変わる、時を駆ける天才魔導師（の卵）だ。



カーバンクル

ゲームでは踊っているが、それだけが取り柄ではない。額からカーバンクルビームや、すべてを巻き込むカーくんダイナマイトなど大技があるのでバカにしちゃダメ(ウソ)。



ドラコケンタウロス

おと存しく美少女コンテストで勝負しれば勝機もあったろうに、ちびちびがよがよで勝負し、ひどいめにあっている。今回は、ジャガイモをエサにアルルにちびがよ勝負を挑む。



バキスタ

「いらっしゃりーの」と迎えてくれる彼は、正統派商人三人衆バキスタくんだ。浪花商人(?) さそりまんとはライバルで、日夜商人の座を賭けて勝負している(さらに大ウソ)。



ふふふ

彼の不敵な笑いの奥には、何か隠されているのだろう（何も無いって）。シーフードカレーの具にぴったりな彼も、実は正統派商人三人衆の一人。



ジャーン

「ジャジャジャジャーン」と登場のジャーン君だ。アルルを驚かせてなぞぶよをしかけてくる。そこまでしてやらせたい問題だったのだろうか？



りんぎょじん 鱗魚人

美麗な外見に魅了されてはいない。もう彼女は鱗魚人。悲しみが種族の違い。でもアルルには何も関係ない。だって女の子は関係ない。だって女の子は関係ない。



シェソ

またまた今回も登場のシェソだ。アルルの魔力を狙ったために、変態お兄さんのレッテルを貼られたかわいそうなやつ。顔に性格がついていないのが玉にキズ。



ルルー

「サタン様のため存ら存れどもやろ
れ！」の、天下無敵のタカビーお姉
さま。ほとんど最強と言われたが
腕で、今回も大勘違いの末、アル
ルの邪魔をろ。

サタン

その翼は天を切り裂き、その姿はすべてを魅了するといわれている、最高最強の存在、闇の貴公子サタン。でもぶよぶよはルルーに負けているとまでいわれる始末。今度こそ、名誉挽回だつ。



かんまつ ふろく 巻末付録

こうりやく 攻略のヒント

なぞぶよは自分で解法を見付けるゲームだ。だから、解法は教えてあげられない。でも、ヒントなら楽しみが薄れない程度に教えてあげよう。

- その1 個数の指定のある問題は、よくぶよを数えておこう（基本）。
- その2 1段上のぶよには方向ボタン+?ボタンで登ることができるぞ。
- その3 画面外（上）を使う時もあるぞ（その2と組み合わせたりする）。
- その4 回転させる方向をよく考えよう。回転次第で抜けられる所もあるぞ。
- その5 睡眠をよくとろう。眠いと頭の回転が悪いしミスもしやすいぞ。

パスワードをよく間違えてしまうあ・な・た。こんなこともあろうかと、パスワードシートを用意しておいたのだよ。コピーして使うよろし。

ひづけ	たいせんあいて



カーバンクル大図解 だいずかい

カーバンクル耳 みみ

ぶにぶにしてて
気持ちいい。

カーバンクル脳 のう

何にも考えてな
くて気持ちいい。

カーバンクル足 あし

伸びたらいいな
あと思っている。

カーバンクル額 ぬか

これが無いと死
んでしまう。

カーバンクル手 て

すごく強いぞ。
でも面倒なんて
つか
使わない。



使用上のご注意

- カートリッジを抜き差しするときは、必ず本体の電源を切ってください。
- カートリッジを無理に折り曲げないでください。
- 端子部に触れたり、水でぬらしたりしないでください。
- 精密機器ですので、絶対に分解しないでください。また極端な温度条件のもとでの使用、保管は避けてください。
- シンナーやベンジンなどを使って、拭かないでください。
- ゲームで遊ぶときは暗い場所を避け、なるべく画面を離してください。疲れているときや睡眠不足でのプレイは避けてください。また、健康のため1時間ごとに10～20分の休憩をとってください。

健康上のご注意

ごくまれに強い光の刺激や点滅、テレビ画面などを見ていて、一時的に筋肉のけいれん・意識の喪失等の症状を起こす人がいます。こうした経験のある方は、ゲームで遊ぶ前に必ず医師と相談してください。また、ゲーム中にこのような症状が起きたときは、すぐにゲームをやめ、医師の診察を受けてください。