



SPACE HARRIER™

スペースハリアー

取扱説明書

取扱説明書は使用前に必ずお読みになり、いつでも見られるよう大切に保管してください。

MEGA DRIVE™

SEGA™

このたびは、メガドライブ専用ソフト『スペースハリヤー』
をお買い上げいただき、まことにありがとうございます。ゲ
ームをより楽しく遊ぶために、この取扱説明書をあらかじめ
お読みいただくことをおすすめします。

C O N T E N T S

ストーリー
4

操作方法／ゲームの始め方
5

ゲームの遊び方
6

オプション設定
8

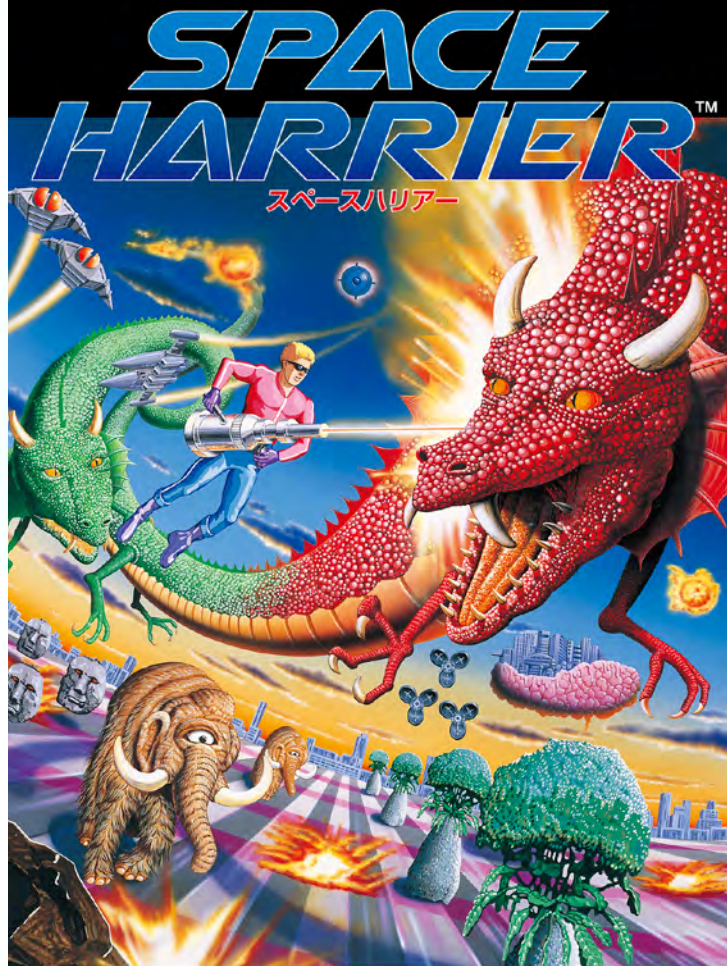
ランキング表とネームエントリー
9

敵キャラクター&障害物紹介
10

各ステージのボスたち
12

ビギナーのためのアドバイス
13

使用上のご注意
14



【ストーリー】

物語の舞台は、銀河系のはるかかなたにあるドラゴンランド。かつて平和だったこの世界が、凶悪な魔物たちに占領されてしまったのだ！ドラゴンランドに住む正義のドラゴン、ユーライアは、荒れはてしまったこの世界を救うべく、超能力戦士ハリアーに救援を求めた。

未知なる魔物たちが集くドラゴンランドに単身乗りこんでいくハリアー。彼はこの世界を救えるだろうか!?

ハリアー

▼このゲームの主人公。
優れた超能力を持つ戦士だ。



ユーライア

▼ハリアーに救援を求めてきた正義のドラゴン。ゲームではボーナスステージで登場。

【操作方法】

スタートボタン

ゲームのスタート
ゲーム中のポーズ

X・Y・Zボタン

使用しません

方向ボタン

ハリアーの移動
カーソルの移動

A・B・Cボタン

ショット



本ソフトは別売の「サイバースティック」に対応しています。使用する場合はコントロール端子2に接続してください。

【ゲームの始め方】

デモ画面でスタートボタンを押すと、タイトル画面になります。

方向ボタンで「START」を選び、スタートボタンを押すとゲームが始まります。

「OPTIONS」を選ぶとオプション設定画面になり、難易度などの設定ができます。→Bページ「オプション設定」



▲タイトル画面

【ゲームの遊び方】

ゲームの目的

ハリアーの前につぎつぎと襲いかかる魔物を、超能力キャノンで打ち倒して進んでください。各ステージの最後に現れるボスを倒すとつぎのステージへ進めます。全18ステージをクリアし、ドラゴンランドに平和を取りもどすのが目的です。

ゲームの進め方

ボーナスステージを含む全18ステージで構成されています。各ステージの最後にボスが登場し、倒すとつぎのステージへ進むことができます。

■ 戦闘ステージ

戦闘ステージでは、前方から迫ってくる敵を避けつつ、超能力キャノンで打ち落として進んで行きます。

■ ボーナスステージ

ステージ5とステージ12はボーナスステージになっていて、戦闘ステージとはゲームの遊び方が異なります。

味方のドラゴン、ユーライアに乗って地上物に体当たりし、破壊してください。1個につき5万点のボーナス得点がもらえます。

■ 1UPの条件

スコアが500万点または700万点になるとハリアーがひとり増えます。(オプションの設定から選べます。)

■ コンティニューとゲームオーバー

すべてのハリアーがやられても、クレジットが残っていれば、続けてプレイすることができます。

画面上のカウントダウンが0になるまでにスタートボタンを押すと、クレジットを1つ消費して、ゲームが再開されます。

クレジットはゲーム開始時に3つでスタートし、クレジットが0の時にすべてのハリアーがやられる、またはコンティニューカウントダウンが0になるとゲームオーバーです。



▲コンティニュー表示とクレジット(左下)

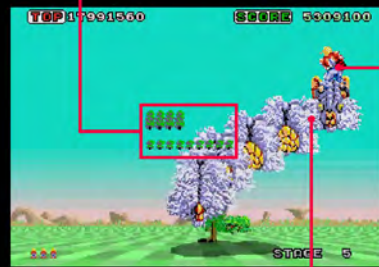
画面の見方

戦闘ステージ画面



ボーナスステージ画面

地上物を壊すと表示が出る



ユーライア(ハリアー)

【オプション設定】

タイトル画面で「OPTIONS」を選ぶと、オプション設定画面になります。方向ボタン上下でカーソルをあわせ、左右で設定します。

①LEVEL (難易度)

EASY, NORMAL, HARDの3段階から選択できます。

②PLAYER (ハリアーの残り数)

ハリアーの残り数を3人または5人から選べます。

③EXTENDS (ハリアーの残り数の増加設定)

1UPするスコアを500万か700万のいずれかから選べます。

④UP/DOWN (上下移動の操作設定)

NORMALに設定すると、方向ボタン上でハリアーが上に移動し、方向ボタン下でハリアーが下に移動します。REVERSEに設定すると、その反対の動きになります。

⑤RAPID FIRE (連射設定)

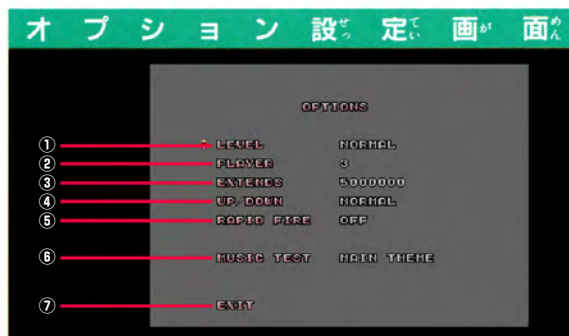
ON/OFFから選び、ONにするとショットを連射します。

⑥MUSIC TEST (ミュージックテスト)

13種類のBGMから好きなものを選んで聴くことができます。Aボタンを押すとBGMが流れ、Bボタンを押すと止まります。

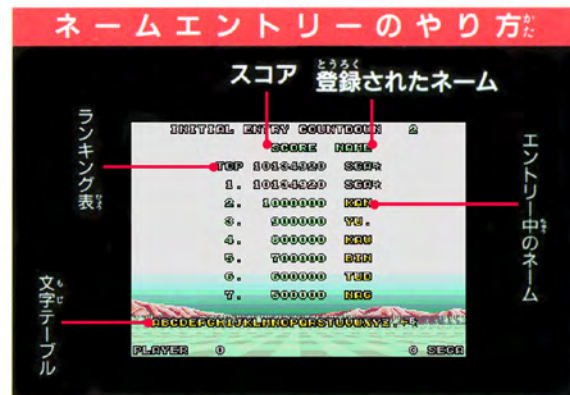
⑦EXIT (オプション設定終了)

「EXIT」にカーソルをあわせ、Aボタンを押すと、オプション設定が終了し、タイトル画面にもどります。



【ランキング表とネームエントリー】

ゲームオーバーになると、スコアのランキング表が表示されます。7位以内に入ると、ネームエントリーできます（アルファベット3文字まで）。



方向ボタンを左右に動かして文字を選び、Aボタンを押して決定します。選べる文字は、アルファベットのA～Zおよび「.」（ピリオド）です。

1文字目を決定すると、2文字目、3文字目と同様に入力していきます。

すでに決定した文字を変更したい場合は、「←」を選ぶと、文字を消しながら、カーソルが1文字ぶんずつもどります。

3文字とも決定したら、「ED」を選び、Aボタンを押すとネームエントリーが終了します。ただし、右上に表示されているカウントダウンが0になると、途中でも、ネームエントリーは強制的に終了します。

【敵キャラクター&障害物紹介】

地上の敵と障害物

破壊すると**5000点**



草
踏むとつまずいてしまいます。



アスロック
あたるといかにも痛そうです。



木
早めに破壊しておきましょう。



ピラーニャ
毒々しい色で目をくらませ、しかもけっこう大きいので注意。



ピーナッツ
じゃまけな巨大なピーナッツです。



アイダ

岩の大顔面。ぐるぐる回るアイダと、上に向かってくるアイダは、各1万点です。



マンモス

一つ目の不気味な魔物です。

破壊できない障害物

これらの障害物は、破壊できず、しかもぶつかるとハリアーが1人減ってしまいます。ぶつからないように注意して進んでください。



トッドストール



住居タワー



インカ柱



ドームタワー

※このほかにも破壊できない障害物があります。

空中の敵と障害物

破壊すると**10000点**



ムカデンス

いちばんよく現れる小型機。



パーコーメン

編隊を組んで襲ってきます。



バスター

鋭い弾を撃ってくるので注意！



浮遊石

なるべく早めに破壊しておきましょう。



カナリー

羽の生えた不気味な生物です。



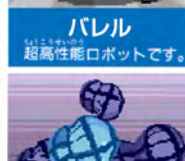
ルーバー

植物と動物のハーフの不思議な生き物です。



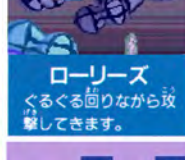
トモス

つねに3体で現れ弾を撃ってきます。開いているときだけ、ダメージを与えられます。



パレル

超高性能ロボットです。



ローリース

ぐるぐる回りながら攻撃してきます。



オクトパス

4つの触手を出し、回りながら攻撃します。



スケッグ

螺旋状に飛びながら無数の弾を撃ってきます。



テトラヘドロン

閉じたり開いたりしながら弾を撃ってきます。



ピンズween

光りながら飛んでくる20面体宇宙船。破壊不能です。

【各ステージのボスたち】

【ビギナーのためのアドバイス】

各ステージの最後に登場するボスたちを倒すと、ステージクリアです。ボスの一部を紹介します。



▲巨大なドラゴン。接近したり、遠ざかったりしながら攻撃できます。



▲周囲を数体のアイダに守られながら、攻撃できます。



▲頭が2つあるモンスターです。2つとも破壊しないと倒せません。



▲バレルの編隊が攻撃できます。

ステージ名一覧

ステージ1 MOOT (ムート)	ステージ10 MINIA (ミニア)
ステージ2 GEEZA (ギーザ)	ステージ11 PARMS (パームス)
ステージ3 AMAR (アマー)	BONUS SCENE (ボーナス)
ステージ4 CEICIEL (セイシエル)	ステージ13 DRAIL (ドリュイル)
ステージ5 BONUS SCENE (ボーナス)	ステージ14 ASUITE (アシュート)
ステージ6 OLISIS (オリシス)	ステージ15 VICEL (ビセル)
ステージ7 LUCASIA (ルケシア)	ステージ16 NATURA (ナチュラ)
ステージ8 IDA (アイダ)	ステージ17 NARK (ナーク)
ステージ9 REVI (レビ)	ステージ18 ABSYMBEL (アブシンベル)

ポイント1

それぞれの敵の動きや攻撃パターンを覚えて、正確な攻撃をしよう！



ポイント2

編隊で現れた敵は、おなじ場所で連射をして迎え撃とう！



ポイント3

木やピーナッツなどの障害物は戦闘のさまたげになるので、早めに破壊しておこう！



ポイント4

敵が撃ってくる弾や炎は、画面を大きく回るようにして避けよう！



使用上のご注意

●電源OFFをまず確認！

カートリッジを抜き差しするときは、必ず本体の電源スイッチをOFFにしておいてください。



●端子部には触れないで！

カートリッジの端子部に触れたり、水で濡らしたりすると、故障の原因になります。



●薬品を使って拭かないで！

カートリッジの汚れを拭くときに、シンナーやベンジンなどの薬品を使わないでください。



●カートリッジは精密機器！

落とすなどの強いショックを与えないでください。また、分解は絶対にしないでください。



●保管場所に注意して！

カートリッジを保管するときは、極端に暑いところや寒いところ、湿気の多いところを避けてください。



●ゲームで遊ぶときは

ゲームで遊ぶときは、部屋を明るくし、なるべくテレビ画面から離れてください。また、健康のため、1時間ごとに10～20分の休憩を取り、疲れているときや睡眠不足でのプレイは避けてください。

●●●●健康上のご注意●●●●

ごくまれに強い光の刺激や点滅、テレビ画面などを見ていて、一時的に筋肉のけいれん・意識の喪失等の症状を起こす人がいます。こうした経験のある方は、ゲームで遊ぶ前に必ず医師と相談してください。また、ゲーム中にこのような症状が起きたときは、すぐにゲームをやめ、医師の診察を受けてください。

メガドライブをプロジェクションテレビ（スクリーン投影方式のテレビ）に接続すると、残像光量による画面焼けかき生じる可能性があります。そのため、接続しないでください。



WELCOME TO THE FANTASY ZONE!
GET READY!