

メガ・CD専用



ロープレ新世界へ。



SEGA

SHINING FORCE CD

このたびはMEGA-CDディスク「シャイニング・フォースCD」をお買い上げいただき、誠にありがとうございました。

ゲームを始める前にこの取扱説明書をお読みいただきますと、より楽しく遊ぶことができます。

☆MEGA-CD本体の取扱説明書もあわせてお読みください。

◆CONTENTS◆

イントロダクション	4
操作方法	5
ゲームの始め方	6
バックアップRAMに関して	8
キャンプ（本陣）モードでのコマンド	9
戦闘時のコマンド	12
ステータス画面の見方	15
武器とアイテム	16
魔法一覧	18
転職について	20
遠征・邪神の国へ ストーリー&キャラクター紹介	21
邪神の覚醒 ストーリー&キャラクター紹介	27
軍師からのアドバイス	33
使用上のご注意	34



こえ しゅつえん
●声の出演

みついしことの
ナレーション：三石琴乃

昭和42年12月8日生まれ。東京都出身。テレビ朝日系「美少女戦士セーラームーン」の月野うさぎ役や、NTV系「新世紀GPXサイバーフォーミュラ」の菅生あすか役などをこなし、お茶の間への浸透度も高い。

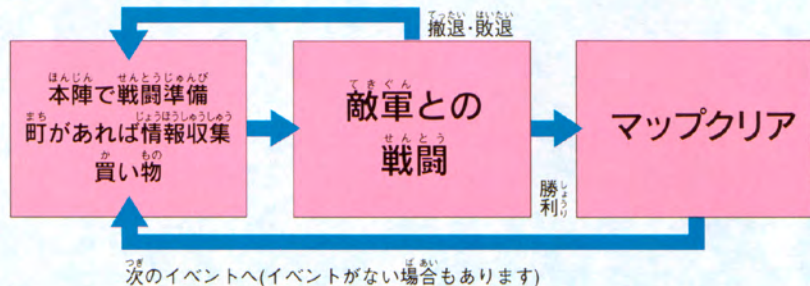
INTRODUCTION ～イントロダクション～

「シャイニング・フォースCD」は、メガドライブ版「シャイニング・フォース」の続編ともいえる作品です。あなたは光の軍勢の末裔を中心とする、新生シャイニング・フォースを率いて、冒険に旅立ちます。

基本的な冒険の進め方は、まず本陣で戦闘の準備をします。そして外に出て敵と戦い、勝つと再度本陣へ戻ります。これの繰り返しです。

このCDにはふたつのシナリオがあり、どちらからでも始めることができます。ただし「邪神の覚醒」は「遠征・邪神の国へ」の続編なので、「遠征・邪神の国へ」から遊んだほうがより楽しめるでしょう。

■ゲームの流れ



操作方法

ここでは基本的な操作方法を説明していきます。詳しい操作方はそれぞれのページを参考にしてください。

※3ボタンのコントロールパッドでも遊べます。



ゲームの始め方

初めて冒険に旅立つ

① 最初からゲームを始めるときは、タイトル画面でスタートボタンを押し"最初から始める"を選んでください。なお、バックアップRAMの空き容量が不足していたりフォーマットされていないときはゲームを始められません。画面に指示が表示されますので、それに従ってください。



② 続いて、ゲームのデータを記録するファイルを選んでください。ファイルは内蔵バックアップRAMに1コと、バックアップRAMカートリッジに5コ持てます。

③ 「遠征・邪神の国へ」と「邪神の覚醒」のどちらを選ぶかを選択します。方向ボタンで選び、AまたはCボタンで決定です。物語の流れ上、「遠征・邪神の国へ」から遊ぶことをおすすめします。



④ 主人公に名前をつけることができます。方向ボタンでカーソルを動かし、AまたはCボタンで決定してください。文字と文字の間を開けるときは、空白にカーソルを合わせ、決定してください。入力した文字を取り消すには"もどる"を選ぶかBボタンを押してください。最後に"おわる"を選んでください。

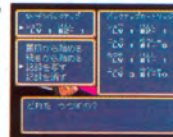
冒険の続きを始める

① タイトル画面でスタートボタンを押すと、写真の選択画面になります。方向ボタンで"続きから始める"を選択して、AまたはCボタンで決定してください。

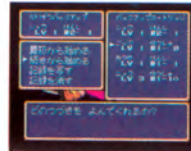


冒険の記録の編集

空いているファイルにデータを写すには、写真の選択画面のときに"記録を写す"を選びます。写したいデータを選んで、次にどこへ写すかを選びます。不要なデータを消すときは、"記録を消す"を選び、消したいデータを選んでください。

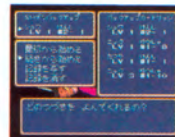


② セーブファイルが表示されるので、続きを遊びたいファイルを方向ボタンで選び、AまたはCボタンを押してください。そのファイルに最後に記録したところから遊ぶことができます。



ふたつのシナリオの関連性

「邪神の覚醒」では、「遠征・邪神の国へ」のバックアップデータが存在する場合に限り、一部のキャラクターのパラメータを引き継ぐことができます。ぜひRAMカートリッジをご用意ください。このほかにも、なにか起こるかもしれません。



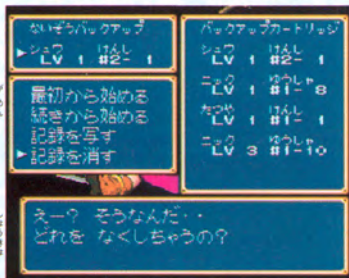
バックアップRAMに関して

このゲームのデータは、MEGA-CDの内蔵RAMに1コと、別売のRAMカートリッジに5コ保存することができます。

保存データのコピーおよび消去は、ゲーム中に実行することができます。P7を参照して、なるべくゲーム中に実行してください。また、MEGA-CDのコントロール画面の「OPTION」でも行うことができます。「シャイニング・フォースCD」のデータは、「SFC D _ D A T _ 0 X」と表示されます。詳しい操作はMEGA-CD、MEGA-CD2、RAMカートリッジの取扱説明書をご覧ください。

※ゲームを始めるためには、MEGA-CD内蔵RAMに1ブロック、ゲームをセーブするためには、RAMカートリッジまたは内蔵RAMに99ブロックの空き領域が必要となります。

→この画面でデータの消去とコピーができます。



←MEGA-CDのコントロール画面。ここで「OPTION」を選べばオーケー。

→別売のRAMカートリッジには、データを5コ保存できます。



キャンプ(本陣)モードでのコマンド

戦闘と戦闘の間には、通常、このキャンプモードが入ります。メンバーの治療や入れ替えなど、戦闘準備を整えることができるモードです。お店がある場合は買い物もできます。データのセーブもできます。



←キャンプモード中の画面はこのようになっています。

■お店

お店では武器やアイテムを扱っています。方向ボタンでなにをするか選び、AかCボタンで決定してください。

なお、お店は、キャンプモードに必ず出てくるわけではないので気をつけてください。



←お店のなか。



か う

買い物をします。買った品を誰が持つかを選び、その場で装備させることもできます。



う る

持ち物をお店に売ります。誰の持ち物売るのかを選び、次に何を売るのかを選びます。



ほりだしもの

ときどき、お店に掘り出し物が入荷することがあります。こまめにチェックしましょう。



しゅうり

壊れかけた持ち物を修理します。修理しないで使うと壊れてなくなってしまうですよ。

●本陣

本陣は、一緒に戦う仲間たちと戦闘の準備をするところ。ここでは、データをセーブできるほか、戦闘に参加する仲間の入れ替えや持ち物の取り扱い、仲間の体の状態を整えることなどができます。方向ボタンでコマンドを選び、AまたはCボタンで決定してください。



↑本陣では戦闘の準備を整えることができます。

●きろく ゲームのデータをセーブします。ゲームを中断したいとき以外にも、こまめにセーブしましょう。

●たすけて 仲間の体の状態などを整えます。これを選ぶと、次の4コのコマンドが表示されます。

いきかえし 戦闘で命を落としてしまったキャラクターを、生き返らせることができます。

てんしよく レベルが10以上のキャラクターは、上級職に転職し、より強い武器などが使えるようになります。詳しくはP20を参照してください。

ちりよう 戦闘中に毒や呪いなどを受けたキャラクターの体を浄化し、治療することができます。

メッセージ 戦闘時のメッセージのオン・オフの設定や、表示速度を4段階に調節できます。重要なメッセージはオフにしても表示されます。

●もちもの



持ち物を取り扱うコマンドです。これを選ぶと、次の4コのコマンドが表示されます。



つかう

持ち物を使います。自分だけでなく仲間にも使えます。持ち物は1人4コマまで持てます。



そうび

使いたい武器や指輪を装備します。装備していない武器は、持っているても攻撃できません。



わたす

持ち物を仲間に渡します。渡したい物と渡したい仲間を選んでください。



すてる

必要のないものを捨てます。捨てずにお店に売ったほうが得かもしれません。

●ななかま



仲間の入れ替えなどを行ないます。これを選ぶと、次の4コのコマンドが表示されます。



こうたい

戦闘に参加できるキャラクターは主人公を含めて最大12人です。状況に応じてメンバーを入れ替えましょう。加える仲間と外す仲間をそれぞれ選びましょう。



オート

A1によりキャラクターを自動的に行動させることができます。自動行動させたい仲間を方向ボタンで選び、AかCボタンで決定してください。



はなす

仲間と会話ができます。話したい相手を方向ボタンで選び、AかCボタンで決定してください。



ステータス

キャラクターを選び、AかCボタンを押すと、そのキャラのステータス画面が見られます。

■出口

準備がすべて整ったら、ここから戦場へと出かけていきましょう！

せんとうじ 戦闘時のコマンド

戦闘では、すばやいキャラクターから順に行動できます。味方に順番がまわってきたら、まず移動をすませてからAボタンを押してください。次のコマンドが表示されます。



こうげき

敵を武器で攻撃します。攻撃が届く範囲にいる敵の中から攻撃目標を選び、AまたはCボタンを押してください。範囲内に敵がいなときは移動しましょう。



まほう

魔法を使います。まず、使いたい魔法を選んでください。すると、その効果が届く範囲が表示されます。最後に、範囲内のどのキャラクターに魔法を使うかを決めてください。魔法のレベルは方向ボタンの左右で調節できます。



たいき

移動終了後、その場で待機させます。移動せずにその場にとどまる時にも使います。



しらべる

宝箱に接触した場合や、キャラクターの目の前になにかが隠されている場合のみ、このコマンドが表示されます。このコマンドを使うと、目の前や宝箱の中身を調べることができます。



もちもの

戦闘中にこのコマンドを選ぶと、次の4コのサブコマンドが表示されます。



●つかう

持ち物を使います。まず、使う物を選び、次に誰に使うかを選びます。基本的には、本人と隣り合っている仲間にしかなれません。



●そうび

武器や指輪を装備したり、装備を変更したりできます。装備するものを方向ボタンで選んでください。なお、これを実行したあとでも"こうげき"のコマンドは使えます。



●わたす

持ち物を仲間に渡すことができます。渡したい持ち物を選ぶと、渡すことが可能な範囲が表示されるので、その範囲内から渡す仲間を選んでください。原則として、本人に隣り合っている仲間にしかなれません。



●すてる

持ち物を捨てることができます。装備しているものを誤って捨てないように気をつけてください。

べんり 便利なサブコマンド

キャラクターの移動可能範囲の点滅中にBボタンを押して、カーソルをキャラクターのいない地形にあわせ、AまたはCボタンを押すと、次の4種類のサブコマンドが表示されます。



ステータス

キャンプモードで見ることで見たステータス画面と同じものを見ることができます。



メッセージ

戦闘時のメッセージのオン・オフの設定や、表示速度を4段階に調節できます。



マップ

現在戦っている戦場の全体マップが表示されます。緑の点が味方、赤が敵です。



ちゅうだん

戦闘中でも状況を記録し、中断することができます。次回はそこから遊べます。

さくせん 作戦モード

味方の順番がきたときにBボタンを押し、カーソルを誰か1人にあわせてCボタンを押してみましょう。すると、そのキャラクターのHP、MP、現在位置の地形効果が表示されます。地形効果の数字が大きいと、地形を利用して受けるダメージを小さくすることができます。



めん かた ステータス画面の見方

味方の順番がきたときにBボタンを押し、カーソルを誰か1人にあわせてAボタンを押すと、そのキャラクターのステータスを詳しく知ることができます。また、「ステータス」コマンドを実行したときも同様です。もちろん、味方だけでなく、敵キャラクターにも有効です。



ようごせつめい 用語説明

LV	現在のレベル。戦いの経験を積むと成長する。
HP	体力(ヒットポイント)。現在値/最大値。
MP	魔法に使用する精神力(マジックポイント)。現在値/最大値。
EX	経験値。これが100 たまるとレベルがあがる。
こうげき力	この数字が大きいほど、敵に大きなダメージを与えられる。
ぼうぎょ力	この数字が大きいほど、敵からのダメージを受けにくい。
いどうきょり	1回に移動できる距離。たとえば、5なら5歩移動できる。
すばやさ	この数字が大きいほど、すばやく攻撃することができる。

武器とアイテム

武器

代表的な武器をいくつか紹介します。種族や職業によって装備できるものが違うので注意してください。武器はお店や戦闘などで入手できます。また、どちらかのシナリオにしか登場しないものがあります。



↑ほかにいろいろな武器が登場します。

ショートソード

剣士や鳥人が装備する、軽くて扱いやすい剣。



ブロンズランス

騎士が装備する、直接攻撃用の槍。



ハンドアックス

戦士用。その重さで強烈なダメージを与える。



木の矢

アーチャーやレンジャーの矢。間接攻撃専用。



スピア

直接攻撃も間接攻撃もできる、騎士用の槍。



木の杖

僧侶や魔術師用。攻撃力は期待できない。



レザーグラブ

モンクが装備する、武闘家用の武器。



アイテム

基本的なアイテムをいくつか紹介します。アイテムはお店や戦闘などで入手することができます。そのうち、使っていないと効果の分からないものも出てきます。念のためセーブしてから使ってみましょう。



←アイテムはお店で買うことができます。



→1人で持てる持ち物は4コまでです。



●薬草

これを使うと、体力をある程度回復させることができます。

●毒消し草

体のなかの毒を浄化させて、消し去ることができる草。



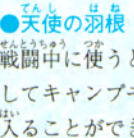
●力のワイン

飲むと攻撃力があがる。このようなアイテムはほかにもある。



●回復の実

体力をかなり回復させることができる。薬草では間に合わない傷に。



●天使の羽根

戦闘中に使うと、退却してキャンプモードに入ることができる。



●はやてのリング

装備するとすばやさがあがる。また、使うと別の効果を発揮する。



まほういちらん
魔法一覧

魔法を扱えるキャラクターが覚えるすべての魔法を解説します。なかには「邪神の覚醒」にしか登場しないものや、転職しないと覚えられないものもあります。魔法には味方のダメージをいやす回復系、敵にダメージを与える攻撃系、戦況を有利にする間接系の3種類があります。また、魔法レベルがあがると、効果の及ぶ範囲や威力が大きくなります。



←敵にダメージ
を与える攻撃系
の魔法。



→間接魔法は戦
況を間接的に有
利にする魔法。

系統	名前	レベル	効果
回復	ヒール	1～4	傷ついた味方1人の体力を、妖精の力を借りて回復させる。
	オーラ	1～4	妖精の力を借りて、効果が及ぶ範囲内にいる複数の味方の体力を回復。
	アンチドウテ	1～2	毒を浄化して治療する。

系統	名前	レベル	効果
攻撃	ブレイズ	1～4	敵の頭上から炎の雨を降らせる。
	フリーズ	1～4	氷の竜巻で敵を凍りつかせる。
	スパーク	1～4	敵の頭上に雷を落として攻撃する。
	ヘルブラスト	1～4	敵の周囲を真空にし、敵を切り刻む。
	ソウルスチル	1～2	死神を召喚して敵の魂を連れ去ってもらう。
	かどん	1～2	「邪神の覚醒」にのみ登場する魔法。炎の魔法らしいが、詳しいことは謎だ。
	らいじん	1～4	「邪神の覚醒」にのみ登場する。雷の魔法らしいが、実体は謎。
間接	アンチスペル	1	敵の魔法を封じ込めてしまう。
	サポート	1～2	味方の動きをすばやくし、防御力もあげる。
	コンフューズ	1～2	敵の精神を混乱させる。
	アタック	1	味方1人の攻撃力をあげる。
	スロウ	1～2	敵の動きを鈍くする。
	スリープ	1	敵を眠らせ、行動できなくしてしまう。
	リターン	1	戦闘中に退却して、キャンプモードに入ることができる。

てんしよく 転職について

戦いを経験することで、各キャラクターは経験値を得ることができます。経験値が100になるとレベルがあがり、HPなどのステータスが増えます。そしてレベルが10以上になると、本陣で転職をすることができます。転職すると、より強力な武器を装備できるようになります。ただし、魔法生物など、なかには転職できない種族もいます。



←レベル10以上
になると、本陣
で転職できる。



→たとえば、騎士
はパラディン
に転職できる。

てんしよくまえ 転職前	てんしよくご 転職後	てんしよくまえ 転職前	てんしよくご 転職後
けんし 剣士	ゆうしゃ 勇者	まじかつし 魔術師	ウィザード
せんし 戦士	ウォリアー	そうりよ 僧侶	司祭
きし 騎士	パラディン	ちようじん 鳥人	バードラー
アーチャー	スナイパー	じゅうじん 獣人	ベルセルク
モンク	マスターモンク	レンジャー	ボウナイト



STORY

光の軍勢が悪の化身・ダークドラゴンを封印してから20年。ガーディアナ王国はアンリ女王のもとで平和に統治されていた。

そんなある日、ルーン大陸の南方に位置する軍事国家サイプレスから、大神官ウォルドルが友好の使者として来訪した。そして、サイプレス王からの贈物である小箱を、アンリ女王に手渡したのである。だが、それを開けたアンリ女王は、魔法で永遠の眠りについてしまう。すべてはサイプレスの罠だった！

ガーディアナの軍勢は、女王を救う方法を探るため戦いを決意し、サイプレスへと旅立つのだった。

■味方の主要キャラクター

これから紹介するキャラクターたちは、「シャイニング・フォース」で活躍した光の軍勢の末裔たちであり、あなたとともに戦っていく仲間たちでもあります。ここで紹介しているほかにも、冒険を進めていくうちに、仲間になってくれるキャラクターが登場するかもしれません。

ニック (主人公)

あなたの分身として行動する、ガーディアナ軍のリーダー

- 種族：人間
- 職業：剣士
- 転職：勇者



ルース

光の軍勢の戦士長
ラグのひとり息子。
斧を扱うのが得意。

- 種族：ホビット
- 職業：戦士
- 転職：ウォリアー



シング

やはり光の軍勢のゴングの甥。己の肉体を武器として戦う。

- 種族：巨人族
- 職業：モンク
- 転職：マスターモンク



シェイド

光の軍勢のアーチャー
ー、ハンスの息子。
名門の生まれである。

- 種族：エルフ
- 職業：アーチャー
- 転職：スナイパー



ウェンディ

光の軍勢のメンバー、
ディーネとタオの妹。おてんば娘だ。

- 種族：エルフ
- 職業：魔術師
- 転職：ウィザード



アピス

シャイニングフォース
光の軍勢の騎士ケン
の長男。ガーディア
ナキッテの名門出身。

- 種族：ケンタウロス
- 職業：騎士
- 転職：パラディン



クレイ

サイプレス領の小島
ミニヨムで、妹と暮
らしている武闘家。

- 種族：巨人族
- 職業：モンク
- 転職：マスターモンク



メイフェア

サイプレスの元神官
の娘。ウォルドルに
より追放された。

- 種族：人間
- 職業：僧侶
- 転職：司祭



イーシャ

サイプレスのレジス
タンスの一員。アス
リート要塞に潜む。

- 種族：人間
- 職業：魔術師
- 転職：ウィザード



バリー

ミニヨムの砦に幽閉
されている、サイプ
レスのレジスタンス。

- 種族：鳥人族
- 職業：鳥人
- 転職：バードラー



ストック

アスリート島にひそ
むレジスタンス。バ
リーの仲間である。

- 種族：ケンタウロス
- 職業：レンジャー
- 転職：ボウナイト



テディ

王子の帰りを待つ、
サイプレスの王宮戦
士。熊系の獣人だ。

- 種族：獣人族
- 職業：獣人
- 転職：ベルセルク



ドミンゴ

魔術師が魔法で生み
出した謎の生物。友
達もいるらしいが!?

- 種族：魔法生物
- 職業：魔法生物
- 転職：なし



■サイプレスの軍勢

ここで紹介しているキャラクターは、敵であるサイプレス軍の中核をなす將軍たちの一部です。凶暴なモンスター軍団を率い、そのうえ数々の罠を仕掛けて、冒険の邪魔をしてくることでしょう。

ウォルドドル

邪神を崇拝する悪しき神官。ガーディアナの支配を目論む。



ダントム

強靱な肉体と鋭く尖った爪で、主人公たちを襲う強敵だ。

ゲツベル

邪悪な鎧で全身を固め、ブロードソードを構える謎の剣士。



フレーベル

巨大な斧を軽々と振り回す、女性のダークエルフだ。



シャイニング・フォース外伝II

～邪神の覚醒～

ストーリー
&
キャラクター
紹介

STORY

悪^{あく}の神官^{しんかん}ウォルドルの野望^{やぼう}を打ち砕^うき、自国^{こく}サイプレスに帰^{かえ}った王子^{おうじ}ニック。
先^{さき}の戦^{たたか}いで真^{まこと}の敵^{てき}イ・オム国^{こく}の存在^{そんざい}を知^しったニックは、戦^{たたか}いに傷^{きず}ついた右^{みぎ}手^てを
ものともせず、遠征^{えんせい}軍^{ぐん}を組^{くみ}織^だして旅^{たび}立^だってい^いった。

サイプレスの留^あ守^もを守る^{もも}のは、若^{わか}き見習^{みなら}い兵^{へい}たち。彼^{かれ}らはつ^つか^かの^ま間^まの^{へい}平^{へい}和^わの
な^なか^かで、毎^{まい}日^{にち}の^く訓^{くん}練^{れん}にい^いそ^しん^しん^しで^いた。だ^が、や^やは^り彼^{かれ}ら^らに^も魔^まの^の手^てが^の伸^のび^びて
き^きた。敵^{てき}の^{しゅ}襲^{しゅう}来^{らい}！ し^しか^かも^も兵^{へい}士^した^ちの^{ちゅう}意^いが^あそ^ちら^らに^あ集^あま^あっ^てい^いる^間に、邪^{じや}神^{しん}
を^{ふう}封^{ふう}じ^こ込^こめ^める^は破^は邪^{じや}の^{つるぎ}剣^{けん}が^{ぬす}ま^{ぬす}れ^れて^しま^まった^だ。破^は邪^{じや}の^{つるぎ}剣^{けん}奪^{だつ}還^{かん}の^ため、見^み習^{なり}い
兵^{へい}士^した^ちは^あ敵^{てき}を^お追^おっ^て旅^{たび}立^だつ^つの^だった。

■味方^{みかた}の主要^{しゅよう}キャラクター

あ^あな^なた^たと^とも^もに^に戦^{せん}う^う仲^な間^また^ち、光^{しやう}
ニ^にン^にグ^ぐフ^フォ^おー^おス^すを^{しやう}紹^{しょう}介^{かい}し^しま^まし^しょう。仲^な間^まの^な
な^なか^かに^には、最^{さい}初^{しつ}か^から^らメ^めン^んバ^バー^に加^かわ^わっ^て
い^いる^もの^もの^もい^いれ^れば、冒^{ぼう}険^{けん}が^{すす}ん^んで^い
く^くう^うち^ちに^に出^で会^{かい}う^う者^{しや}も^もい^いま^ます。ま^また、
こ^こで^{しやう}紹^{しょう}介^{かい}し^して^いる^ほか^かに^にも、仲^な間^ま
に^にな^なっ^てく^くれ^れる^きャ^あラ^あク^くタ^たー^が登^{とう}場^{じやう}
す^する^かも^もし^しれ^れま^ませ^せん。



シュウ (主人公)

あ^あな^なた^たの^{ぶん}分^{しん}。倒^{たお}れ
て^いる^とこ^ころ^ろを^{サイ}
プ^すレ^すに^{たす}助^{すけ}け^けら^{れた}。

- 種^{しゅ}族^{ぞく}：人^{にん}間^{げん}
- 職^{しやく}業^{ぎやう}：剣^{けん}士^し
- 転^{てん}職^{しやく}：勇^{ゆう}者^{しや}

ナターシャ

ニ^ニック^く王^{おう}子^じの^いと^こ。
お^おて^てん^んは^{わすめ}娘^めだ^が、愛^{あい}
国^{こく}心^{しん}は^{ひと}人^{いち}倍^{ばい}強^{きやう}い^い。

- 種^{しゅ}族^{ぞく}：人^{にん}間^{げん}
- 職^{しやく}業^{ぎやう}：魔^ま術^{じゆつ}師^し
- 転^{てん}職^{しやく}：ウ^うィ^いザ^ざー^ド



アーロン

"サイ^{さい}プ^ぷレ^れス^すど^どじ^じ3
人^{にん}組^{ぐみ}"の^{いち}一^{いん}員^{いん}。実^{じつ}力^{りき}
の^ある^み見^み習^{なり}い^{へい}兵^{へい}だ^だ。

- 種^{しゅ}族^{ぞく}：ド^どワ^わーフ^ふ
- 職^{しやく}業^{ぎやう}：戦^{せん}士^し
- 転^{てん}職^{しやく}：ウ^うォ^おリ^りア^あー



クレイド

主^{しゅ}に^{つか}仕^{めい}え^いる^し名^{めい}門^{もん}の^し出^{しゅつ}
身^みだ^が、"サイ^{さい}プ^ぷレ^れス^す
ど^どじ^じ3
人^{にん}組^{ぐみ}"の^{いち}一^{いん}員^{いん}。

- 種^{しゅ}族^{ぞく}：ケン^{けん}タ^たウ^うロ^ろス^す
- 職^{しやく}業^{ぎやう}：騎^き士^し
- 転^{てん}職^{しやく}：パ^ぱラ^らディ^{いん}ン



アンジェラ

名^{めい}門^{もん}の^{いえ}家^け柄^{がら}の^こ子^こで、
ク^くレ^れイ^いド^どの^お幼^{よう}な^なじ^しみ^み。

- 種^{しゅ}族^{ぞく}：ケン^{けん}タ^たウ^うロ^ろス^す
- 職^{しやく}業^{ぎやう}：騎^き士^し
- 転^{てん}職^{しやく}：パ^ぱラ^らディ^{いん}ン

ビル

"サイプレスどじ3人組"の1員。回復魔法の使える兵士だ。

- 種族：巨人族
- 職業：モンク
- 転職：マスターモンク



セイン

サイプレスの隣町、ティムスに住む僧侶。責任感が強い。

- 種族：ホビット
- 職業：僧侶
- 転職：司祭



チェスター

エルミド軍の部隊長。熱血漢だが、おっちょこちょいな一面も。

- 種族：エルフ
- 職業：アーチャー
- 転職：スナイパー



ハンゾウ

東方の国より武者修行にやってきた、謎の忍法の使い手。

- 種族：人間
- 職業：シノビ
- 転職：なし



グラハム

ティムスのリーダー。破邪の剣盗難事件に関わりがあるらしい。

- 種族：ケンタウロス
- 職業：レンジャー
- 転職：ボウナイト



マリアン

エルミド国の王宮魔術師。ポルトベリヨ港までの案内役だ。

- 種族：フォックスリング
- 職業：魔術師
- 転職：ウィザード



サラ

ニック王子率いるサイプレスのイ・オム遠征部隊の生き残り。

- 種族：キャントール
- 職業：司祭
- 転職：なし



ムサシ

はるか東の国からやってきた、謎の人物。菊一文字を扱える。

- 種族：人間
- 職業：サムライ
- 転職：なし



■イ・オムの軍勢

ここで紹介しているキャラクターは、あなたの敵であるイ・オム軍の中核をなす将軍たちです。彼らはモンスターをあやつり、悪しき魔術を使って光の軍勢を苦しめることでしよう。果敢に立ち向かってください。



ゴードン

→神出鬼没の魔法使い。



ワードラー

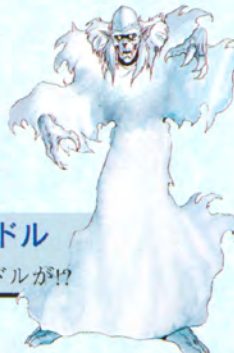
→神殿で待ち構える王。

ヒンデル

→謎めいた仮面の騎士。

ソロ

→スパークの使い手だ。



デスウォールド

→あのウォールドが!?

バーバラ

→斧を振り回す美女。



軍師からのアドバイス

最後に、あなたの冒険の手助けとなる助言を致しましょう。

- 敵に接近するときに、1人だけ突撃するなどという作戦を取るのはやめましょう。敵の集中攻撃を浴びるので危険です。複数の味方と、敵の移動範囲を考えながら、陣形を組んで接近しましょう。
- 敵に接近するときには戦士などが前線に出て、アーチャーや僧侶、魔術師はその後ろについて進みましょう。つまり、体力のあるキャラクターが盾となり、体力のないキャラクターをかばいながら進むのです。アーチャーや魔術師は間接攻撃ができるので一石二鳥です。

- 狭い通路を大勢で通り抜けようとすると、渋滞が起きます。そんなときは移動距離が大きく、体力もある騎士が先行し、その後に主人公であるあなた、魔術師、アーチャーなどが続いたほうが賢明です。
- 戦闘中に、宝箱に接していないのに"しらべる"コマンドが表示されたら、そこにはなにかが隠されている可能性がありますよ。
- 「遠征・邪神の国へ」と「邪神の覚醒」の両方のシナリオをクリアしたら、ぜひその直後に、もう1度ゲームを立ちあげてみてください。いまは申し上げられませんが、驚くようなできごとが起こるかもしれません……。

MEGA-CDディスク 使用上のご注意

●キズつけないで

ディスクにキズをつけないよう、扱いには注意してください。また、ディスクを曲げたりセンター孔を大きくしないでください。

●文字を書いてはダメ

レーベル面に文字を書いたり、シールなどを貼らないでください。

●保管場所に注意して

プレイ後は元のケースに入れ、高温・高湿の場所を避けて保管してください。

●ゲームで遊ぶときは

ゲームで遊ぶときは、部屋を明るくし、なるべくテレビ画面から離れてください。また、健康のため、1時間ごとに10～20分の休憩を取り、疲れているときや睡眠不足でのプレイは避けてください。

●汚れを拭くときは

レンズクリーニングなどに使うやわらかい布で、中心部から外周部に向かって放射状に軽く拭き取ってください。なお、シンナーやベンジンなどは使わないでください。

●健康上のご注意

ごくまれに強い光の刺激や点滅、テレビ画面などを見ていて、一時的に筋肉のけいれん・意識の喪失等の症状を起こす人がいます。こうした経験のある方は、ゲームで遊ぶ前に必ず医師と相談してください。また、ゲーム中にこのような症状が起きたときは、すぐにゲームをやめ、医師の診察を受けてください。

MEGA-CDディスクは、メガ-CD専用のゲームソフトです。普通のCDプレイヤーで使用するすると、ヘッドホンやスピーカーなどを破損する恐れがありますので、絶対に使用しないでください。

メガドライブをプロジェクションテレビ(スクリーン投影方式のテレビ)に接続すると、残像光量による画面焼けが生じる可能性があるため、接続しないでください。

★このディスクを無断で複製することおよび賃貸業に使用することを禁じます。

★MEGA-CD本体の取扱説明書もあわせてご覧ください。



シャイニング・フォースCD



この取扱説明書は
エコマーク認定の
再生紙を使用して
います。

© SEGA

672-1886

G-6036

株式
会社

セガ・エンタープライゼス