

メガ・CD専用



COMPILE



Nobunaga and his Ninja force

©M2 Co., Ltd

君は時に隠された地獄をみる





MEGA-CDディスクは、
メガ・CD専用のゲームソフトです。

(普通のCDプレイヤーでは使用しないでください。)

◆セット時の注意

- ①MEGA-CDとメガドライブが正しく接続されていますか？
- ②MEGA-CDとメガドライブそれぞれのACアダプタが差し込んでありますか？
- ③メガドライブ本体からゲームカートリッジが抜いてありますか？

①～③を確認したら、メガドライブ本体のパワースイッチをONにしてください。右の画面が表示されます。



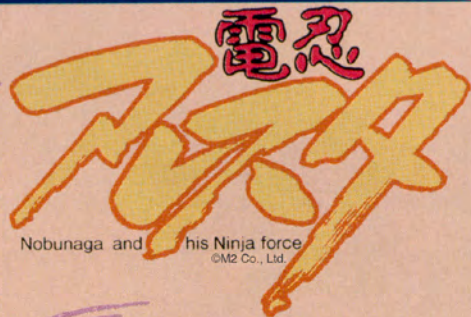
▶ゲームを始める前に

- ①コントロールパッドのスタートボタンを押すと、右の画面に変わります。



- ②方向ボタンでカーソル(▼)を動かして「OPEN」を選び、Cボタンを押します。
- ③MEGA-CDのトレイが開きます。同時に画面の表示が「OPEN」から「CLOSE」に変わります。
- ④トレイのくぼみに合わせて、レーベル面(ゲームタイトルなどが印刷されている面)が上になるように、MEGA-CDディスクをセットしてください。
- ⑤カーソルを動かして「CLOSE」を選び、Cボタンを押すと、トレイが閉まり、「CD-ROM」の表示が出ます。
- ⑥カーソルを「CD-ROM」に合わせ、Cボタンを押すと、ゲーム画面に変わります。

★MEGA-CD本体の取扱説明書もあわせてご覧ください。
★このディスクを無断で複製することおよび貸貸業に使用することを禁じます。



目次

物語	4
操作のしかた	6
オプション・特殊兵器	8
電忍とは何か	10
登場人物紹介	12
声の出演者紹介	14

もの がたり 語 (STORY)

時は西暦1500年代後半。日本はおりしも戦国時代で、戦国武将たちは天下に覇をとえんと、全国各地で激しい戦いを繰り広げていた。しかし、1543年、種子島に漂着した異人船がもたらした兵器「鉄甲兵」により、戦は戦術、作戦が一変され、その変化についてゆけない国は、時流に乗った列強に吸収されていった。

その列強の中でも織田信長は、積極的な軍事、外交によって、着実に勢力を広げつつあったが、同盟国である美濃国当主、斎藤道三が謀殺されると、中国地方の毛利元就を盟主とした反織田同盟が発足され、同盟軍の進撃により、織田家は滅亡の危機に陥っていた。だが、織田家には、「電忍」と呼ばれる鉄甲兵を操る忍者集団、「白牙忍軍」という戦力が温存されていたのである。そして今、白牙忍軍に緊急出動の命が下った！

操作のしかた

ゲームの始めかた



起動方法

MEGA-CDの電源を入れて、電忍のCD-ROMをセットしたら、メニューの『CD-ROM』を選択します。しばらくするとオープニングデモが開始され、スタートボタンを押すとタイトル画面がでます。方向ボタンでGAME STARTを選び、スタートボタンを押すとゲームが始まります。

モード説明

オプションモード

タイトル画面で“OPTION”を選ぶと、オプションモードに入ります。ここでは、難易度設定4段階（下忍・中忍・上忍・抜け忍の順に難しい）とサウンドテストの選択ができます。

コンティニューのやり方

ノーマルゲームで、ゲームオーバー後、タイトル画面に戻り“CONTINUE”を選択すると、ゲームオーバーになったところから続きがプレイできます。

操作方法

方向ボタン

自機を8方向に移動させます。

スタートボタン

ゲームスタート。ゲーム中はポーズ、ポーズ解除に使います。

Aボタン

押し続けると、オプションが発光し、放すと前方へ発射されます。

Bボタン

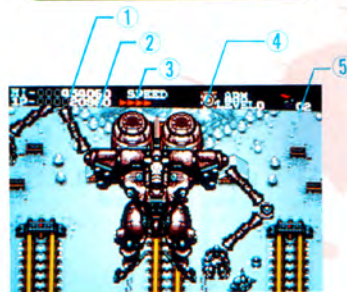
自機の通常弾と特殊兵器の弾を発射します。

Cボタン

押すことに自機の移動スピードを1段階ずつ変えることができます。（8段階）



画面のみかた



①ハイスコア

②現在のスコア

10万、100万、500万、以下は1000万点ごとに、自機が増加します。

③スピード表示

現在の自機のスピードを表示します。

④特殊武器

現在使用している特殊武器と、そのレベルを表示します。

⑤残機表示



オプション+特殊兵器

オプション

2基のオプション、「太狼丸」「次狼丸」は、常に自機の前方に位置し、敵や敵弾を防いでくれる。
また、Aボタンを押し続けると白く光り、ボタンを離すと同時に飛び出し、敵を粉碎する。



ウェポンキャリア

アレスタの武装を強化するため、4種類の特殊兵器を運んでくる機体。
アレスタの側までくると、特殊兵器のアイテムを投下して、戦場から去っていく。



武器アイテム・パワーチップ

アレスタは4種類の特殊兵器を使用できる。同じ色のアイテムを取り続けることにより、最高4段階までパワーアップする。また、特定の敵を倒すことにより、アレスタの通常弾をパワーアップさせる、パワーチップを放出する。取り続けると、最高6段階までパワーアップする。

特殊兵器アイテム



◀パワーチップ

特殊兵器

雷閃波—らいせんは—



自機の前方にレーザ状のいかづちを発射する。
最大にパワーアップすると、極太のいかづちが8本の束となって発射され、前方の敵をなぎ倒す。

爆柳鳳仙花—ばくりゆうほうせんか—



空中爆雷を投下する。投下された爆雷は、放物線を描き、後方へ落下する。
何かに当たるか、一定時間が経過すると爆発し、敵を巻き込む。後方からの敵や固い敵に対して効果的。

飛影滅風陣—ひえいめつふうじん—



2基のオプション、「太狼丸」「次狼丸」が、光の尾を引きながらアレスタの周囲を回転し、敵弾を防ぐ。アレスタの操作次第で、2基のオプションは様々な軌道を描くようになる。うまく使いこなそう。

風車手裏剣—ふうしゃしゅりけん—



アレスタの前方に拡散するように手裏剣弾を発射する。武器アイテムを取り続けると、最大パワー時には、8方向へ弾を発射。前方への攻撃範囲が最も広い。

電忍とは何か

天文12年(1543)、種子島に漂着した1隻のポルトガル船によってもたらされた、蒸気機関テクノロジーによる人型兵器と空を飛ぶ船は、それまでの日本の戦争スタイルを激変させた。

特に、人型兵器「鉄甲兵」は、国内でも研究開発が進められ、この結果、日本独自の機

体「電機忍兵」、通称「電忍」が誕生したのだ。

電忍の特徴としては、当時の忍装束をそのまま巨大化したような姿をし、両肩に円筒形のジェネレーターを装備していた。完全に無音で飛行することが可能だが、飛行原理は不明である。



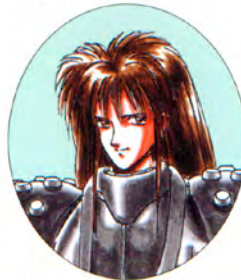
白牙忍軍の象徴とでもいえるべき電忍。影狼が搭乗する。両肩に搭載されている2基のジェネレーターで、60000馬力以上の出力を捻出していた。

布のように見える部分は革製で、内側は鎧帷子になっている(これは他の電忍も同様)。

基本装備は、腰部の2本の短刀で、これは、白牙の忍の一般的な装備でもある。「太狼丸」「次狼丸」とい

アレスタ

う、2基の攻撃/防御支援用オプションを標準装備しており、それが、アレスタを他の電忍とは一線を画した性能にしている。



夜叉姫

伊賀忍軍の電忍。輸入した小型軽量の高出力鉄甲兵を、外観はそのままに、ジェネレーターの出力をアップさせ、電忍として使用している機体で、これは、操手である牙刃の西洋かぶれな趣味によるところが大きい。ジェネレーターを肩と水平に配置することにより、腕部の自由度を上げている。

背部の可変式飛行翼内部には、強襲用高機動ブースターを内蔵。



飛竜、飛竜改、そして…

アレスタ操手の座を影狼に奪われ激怒した鉄が、影狼を陥れるため、アレスタを模して造り上げた飛竜。そしてジェネレーターを4基に増やし、装甲、攻撃力を強化した飛竜改。

しかし、それでも影狼に敗れ、狂気に捕えられた鉄は、電忍という機体の基本性能、隠匿性をまったく無視し、飛空船のエンジンと主砲、装甲その他を搭載した超巨大電忍、火竜を建造するのだ。



とう じょう じん ぶつ しょう かい
登場人物紹介

▲牙刃

伊賀忍軍のくの一。鉄の狡猾な策略によって、影狼を仇と思い込み、戦いを挑んでくる。

▲鉄竜斎

白牙一族の頭目であり、優れた忍であったが、鉄の手によって、命を奪われてしまう。

▲影狼

白牙一族の忍。忠義を重んじる性格で、花や小動物を愛する心を持つ。本編の主人公。

▶織田信長

この時代の覇者ともいうべき武将。しかし、反信長同盟の結成により、最大の危機をむかえる。

▶今川義元

駿河国を統治する大名。自国の超巨大鉄甲兵「武者王」で、信長を亡き者にせんと企む。

▶アスタロス

反信長同盟を影で操る謎の女性。織田信長を抹殺するため、次々と新兵器を同盟軍に送り届ける。

▶鉄

残虐で、破壊的な性格の持ち主。自分の電忍を改造し、幾度となく影狼に戦いを挑んでくる。

▶毛利元就

中国地方を統べる老大名。唯一、アスタロスの直接指令を受け取ることのできる人物。



声の出演者紹介

▶ナレーション

もり やま しゅういち ろう
森山周一郎 (吉江企画)

テレビドラマ、映画、ラジオ、DJ、ナレーション、洋画やアニメのアテレコ、司会、コマーシャルなど、芸能各分野にわたりオールマイティーな活動が続けている。特にその低音で渋みのある声は、ジャン・ギャバン、「刑事コジャック」のテリー・サバラスなどの吹き替えて根強い人気を持ち、最近では「紅の豚」の主人公ポルコの声で好評を博した。

●影 狼
●牙刃 / 侍従
●毛利元就

みどりかわ ひかる
緑川 光 (青ニプロ)
ひきかわ あや
久川 綾 (青ニプロ)
きしの ゆきまさ
岸野幸正 (青ニプロ)

●鉄 / 織田信長
●アスタロス
かみ や あきら
神谷 明 (青ニプロ)
てら せ めぐみ
寺瀬めぐみ (青ニプロ)

MEGA-CDディスク 使用上のご注意

キズつけないで

ディスクにキズをつけないでください。特にケースから出し入れするときは、注意してください。

乱暴に扱わないで

ディスクを曲げたり、センター孔を大きくしないでください。

文字を書いてもダメ

レーベル面に文字を書いたり、シールなどを貼らないでください。信号読み取り面(レーベル面の反対側の光った面)にキズをつける恐れがあります。

汚れを拭き取るときは

信号読み取り面を汚さないでください。もし汚れた場合は、やわらかい布(レンズクリーニングなどに使うもの)で、中心部から外周部にむかって放射状に軽く拭き取ってください。なおシンナーやベンジンなどは使わないでください。

保管場所に注意して

プレイ後は元のケースに入れ、高温・高湿の場所を選ばずに保管してください。

ゲームで遊ぶときは

健康のため、ゲームで遊ぶときは1時間ごとに10~20分の休憩をとってください。またテレビ画面からなるべく離れてゲームをしてください。

メガドライブをプロジェクションテレビ(スクリーン投影方式のテレビ)に接続すると、残像光量による画面焼けが生じる可能性があるため、接続しないでください。

コンパイル10周年記念作品

電忍 スプラ

Nobunaga and his Ninja force
©M2 Co., Ltd.

超高速縦スクロールで展開する圧巻の戦国絵巻。

縦シューティングのコンパイルが放つ

純和風殺陣スクロールシューティング。

Patents U.S. Nos. 4,442,486/4,454,594/4,462,076; Europe No. 80244; Canada No. 1,183,276.
Hong Kong No. 88-4302; Singapore No. 88-155; Japan No. 82-205605 (Pending).

All Sega Racing tracks
and Contents Samples Licensed from

LMS Recordings
Copyright © 1998 LMS Recordings. All Rights Reserved.

T-66014

株式会社 **コンパイル**