

メガ・CD専用



NIGHT STRIKER

ナイト・ストライカー

TM



キャッチ・ザ・ハート



TITO[®]



MEGA-CDディスクは、
メガ・CD専用のゲームソフトです。

(普通のCDプレイヤーでは使用しないでください。)

■セット時の注意

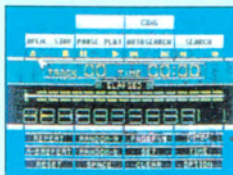
- ①MEGA-CDとメガドライブが正しく接続されていますか?
- ②MEGA-CDとメガドライブそれぞれのACアダプタが差し込んでありますか?
- ③メガドライブ本体からゲームカートリッジが抜いてありますか?

①～③を確認したら、メガドライブ本体のパワースイッチをONにしてください。右の画面が表示されます。



■ゲームを始める前に

- ①コントロールパッドのスタートボタンを押すと、右の画面に変わります。



- ②方向ボタンでカーソル(▼)を動かして「OPEN」を選び、Cボタンを押します。
- ③MEGA-CDのトレイが開きます。同時に画面の表示が「OPEN」から「CLOSE」に変わります。
- ④トレイのくぼみに合わせて、レーベル面(ゲームタイトルなどが印刷されている面)が上になるように、MEGA-CDディスクをセットしてください。
- ⑤カーソルを動かして「CLOSE」を選び、Cボタンを押すと、トレイが閉まり、「CD-ROM」の表示が出ます。
- ⑥カーソルを「CD-ROM」に合わせ、Cボタンを押すと、ゲーム画面に変わります。

このたびは、タイター・メガ-CD「ナイト・ストライカー」をお買い上げいただき、誠にありがとうございました。ご使用の前に、取扱説明書、使用上の注意等、この「取扱説明書」をよくお読みいただき、正しい使用法でご愛用ください。なお、この「取扱説明書」は大切に保管してください。

NIGHT STRIKER SECRET MANUAL

行方不明となっていたレーザー光学の世界的権威、リンドヴェリ=マスカ博士が東洋を拠点とする謎の組織に愛娘と共に捕らわれていることがわかった。しかも、それは近年アジアで多発するテロ事件と何らかのかかわり合いがあるらしいのだ。

国連特務機関情報部は、事件の詳細を探るために諜報員を派遣した。だが帰ってきた者は1人もおらず、テロ組織が秘密工場で特殊な武器を開発しているらしいという漠然とした情報以外入手することではできなかった。

事態の重大を知った特務機関長官ディック=ダグラスは、マスカ博士を救出しテロ組織を壊滅すべく特別行動隊に出動を命じた。特殊な装甲車を操り、不可能と呼ばれる作戦を次々に成功させる最強のコマンド、歴戦の勇士を集めた選りすぐりの精鋭達…。

国連特務機関特別行動隊「ナイト・ストライカー」

それが不可能を可能にする彼らの呼び名である。

CONTENTS

COCKPIT

3

PLAY

5

STAGE

7

TERRORIST

9

2

★MEGA-CD本体の取扱説明書もあわせてご覧ください。
★このディスクを無断で複製することおよび貸貸業に使用することを禁じます。



地上走行形態

フィギュア形態



脱出ユニット



ブースターユニット



フルバギルフォーメーション



P.A.U.



支援機「ティンカー・ベル」



CODE-NO.CB40

INTER-GRAY Xsi

- ▶ UNSTAF (国連特別行動隊) の主力部隊「ナイト・ストライカー」専用に開発。
- ▶ 動力性能・攻撃力・防御力すべてにおいて世界1の機能を保有。
- ▶ 通常形態のままでは、作戦の遂行が不可能と判断された場合、特殊プログラムにより、変形及びオプションパーツとの合体が可能。
- ▶ 空中飛行、地上走行 (省エネモード)、海上ホバー走行が可能。
- ▶ 武器：オーバレウェッジ型レーザーキャノン 1門
- ▶ シールド：PMG-FI、ダブルウィズボード式シールド装備
- ▶ 人工知能型インフォメーションコンピュータ「ウェンディ」搭載

CONTROL PAD

コントロールパッド

方向ボタン

プレイヤー機の移動



スタートボタン

ゲームのスタート、ポーズ、コンテニュー

Aボタン

レーザー弾 (連射)

Bボタン

レーザー弾 (単発)

Cボタン

※方向ボタンを入れると同時に押すとホーミングレーザー (誘導弾) が発射される。



※アナログパッドを使用する場合はパッドを2P側に接続して

CONFIG MODEのCONTROLを"ANALOG"にしてからPLAYして下さい。

1P側には従来のパッドを接続しゲーム以外の操作時に使います。

※サイバースティック (XE1AJ-USB) / 電波新聞社より発売

GAME START



ゲームスタート

CONFIG MODE



LEVEL	ゲームの難度 ^{なんど}
CONTROL	自機 ^{じき} の上下操作 ^{じやうげさう} の変更 ^{へんこう}
	NORMAL 方向ボタン ^{ほうこう} ↑自機 ^{じき} ↑
	REVERSE 方向ボタン ^{ほうこう} ↑自機 ^{じき} ↓
	ANALOG アナログパッドを使用するとき ^{しよう}
AUTONEUTRAL	方向ボタン ^{ほうこう} を放した時の自機 ^{じき} の位置 ^{いち}
	ON ニュートラルポジションへ
	OFF その場を維持
TRIGGER ASSIGN	コントロールパッドのボタン仕様変更 ^{しやうへんこう}
BGM SELECT	BGM ^{せんたく} の選択
INPUT TEST	アナログパッドの調整 ^{ちようせい}
EXIT	CONFIG MODE 終了 ^{しゆうりよう}

※ INPUT TESTは、アナログパッドの調整時^{ちようせいじ}に使用^{しよう}します。
 手^てをはなした状態^{じやうたい}で“STICK”の数値^{すうち}が両方^{りやうほう}とも127~128の値^{あたい}を取るよう
 にします。
 調整^{ちようせい}にはパッド裏面^{うらめん}の調整用^{ちようせいよう}ボリューム^{しよう}を使用^{しよう}しますが、詳細^{しやうさい}はパッド
 の説明書^{せつめいしょ}をごらんください。

ROUND START



ターゲットとなるボスキャラ

● プレイヤースコア ● トップスコア ● ステージ名とシーン名^{めい}



● 残りシールド数^{のこ かず}

敵^{てき}の弾^{たま}、ミサイル^{たいあ}、体当たり^{しやうがいぶつ}、障害物^あに当たるとシールド^{げんしやう}が1つ減少^{げんしょう}。
 シールドのない状態^{じやうたい}でミス^{ミス}をするとゲームオーバー。

STAGE MAP

ステージマップ



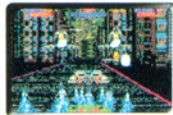
ステージクリア後、左右
どちらかのラウンドを選択
する。最終ラウンドは6
通りのエンディングが用
意されている。



CITY 市街
にぎやかな街。道路
の両側には、ビルや
看板が立ち並ぶ。



FACTORY 工場
テロ組織の地下工 場。
ひっそりとしている。



CANAL 運河
ビルの谷間の運河。
せまいうえにパイプ
等が張り出している。



SEA 海上
下は広い海。海の中
には潜れない。



TUNNEL 地下道
せまい地下道を高速
飛行。張りだしたシ
ャッターをすべてよ
けなければならない。



SKY 上空
密 集するビルの上 空
を飛ぶ。



SUBURBS 郊外
見通しが良く戦いや
すい。



TEMPLE 寺院
お寺の境内。



STREET ビル街
ビルとビルが立ち並
び、道路もせまい。

HARRIER

ハリアー

フィールドジェネレーター とうざい 搭載ヘリ

GYROHOUND

ジャイロハウンド



機体の横についているフィールド
ジェネレーターはあらゆる攻撃を
吸収、分散させる能力を持つ。

FLYING POT

フライング・ポット

海中無人レーザー砲台 ほうたい

DRAGON HEAD

ドラゴンヘッド



海中から空中に対して攻撃を行
なうユニット。首部分は多関節
構造により柔軟な動きが可能。

ミサイル装甲トレーラー そうこう

FIRE CRACKER

ファイアークラッカー



走る大型ミサイルポッド。装甲
は強くレーザー弾もはね返す。
ミサイルハッチを開いた時がチ
ャンス。

HELI

ヘリ



パーソナルアーマードユニット

SKY DRAGON

スカイドラゴン

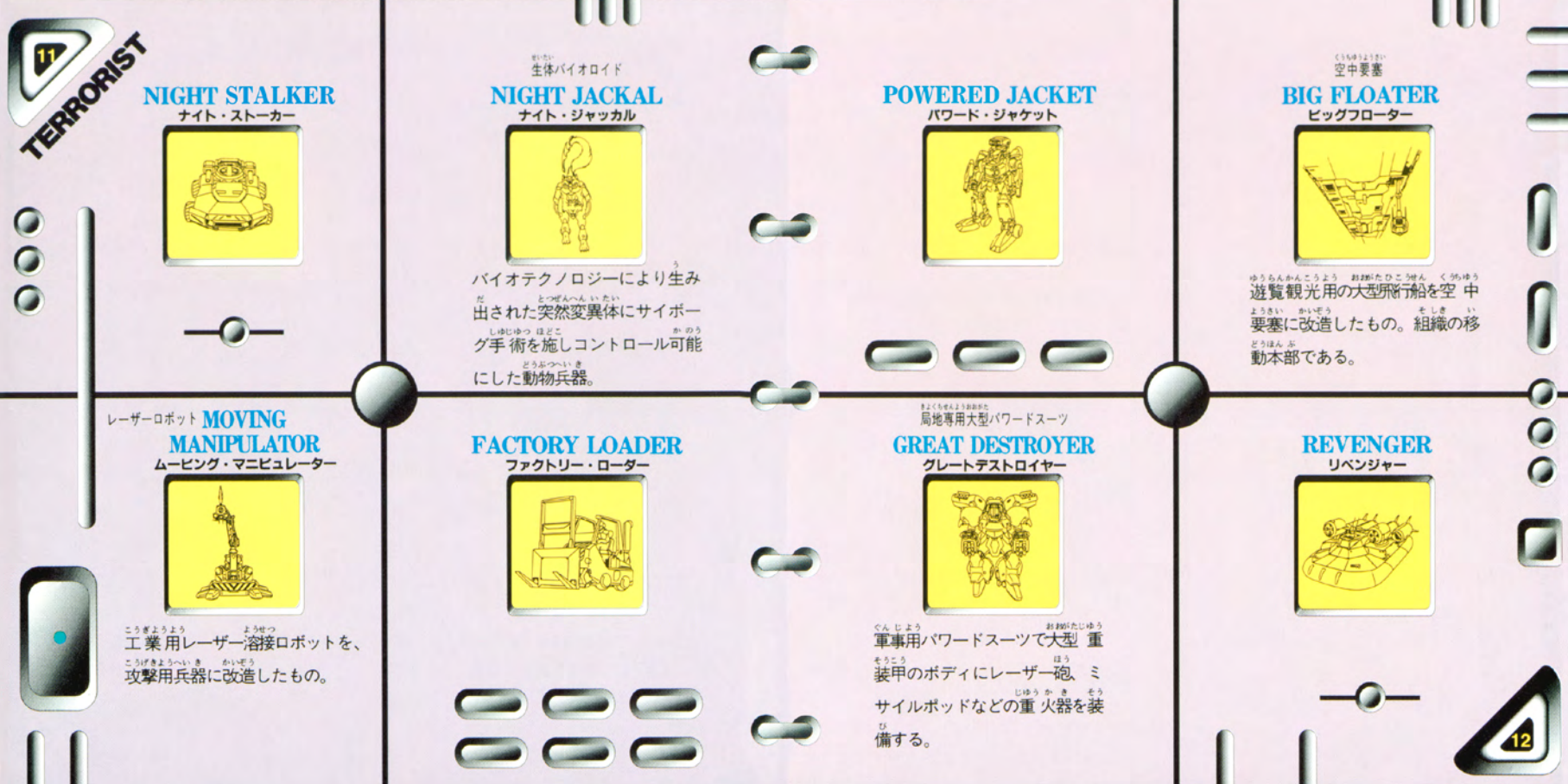


テロ組織の精鋭部隊。ヘルメッ
トや強化プロテクターで身をか
ため高い機動力と強力な攻撃力
を持つ。

SECURITY IDOL

セキュリティ・アイドル





NIGHT STALKER

ナイト・ストーカー



MOVING MANIPULATOR

ムービング・マニピュレーター



こうぎようよう ようせつ
工業用レーザー溶接ロボットを、
こうげきようへい き
攻撃用兵器に改造したもの。

NIGHT JACKAL

ナイト・ジャッカル



バイオテクノロジーにより生み
出された突然変異体にサイボー
グ手術を施しコントロール可能
にした動物兵器。

POWERED JACKET

パワード・ジャケット



GREAT DESTROYER

グレートデストロイヤー



ぐん じよう おおろばたじゆう
軍用パワードスーツで大型 重
装甲のボディにレーザー砲、ミ
サイルポッドなどの重 火器を装
備する。

BIG FLOATER

ビッグフローター



ゆうらんかんこうよう おおろばたひこうせん くわゆう
遊覧観光用の大型飛行船を空 中
要塞に改造したもの。組織の移
動本部である。

FACTORY LOADER

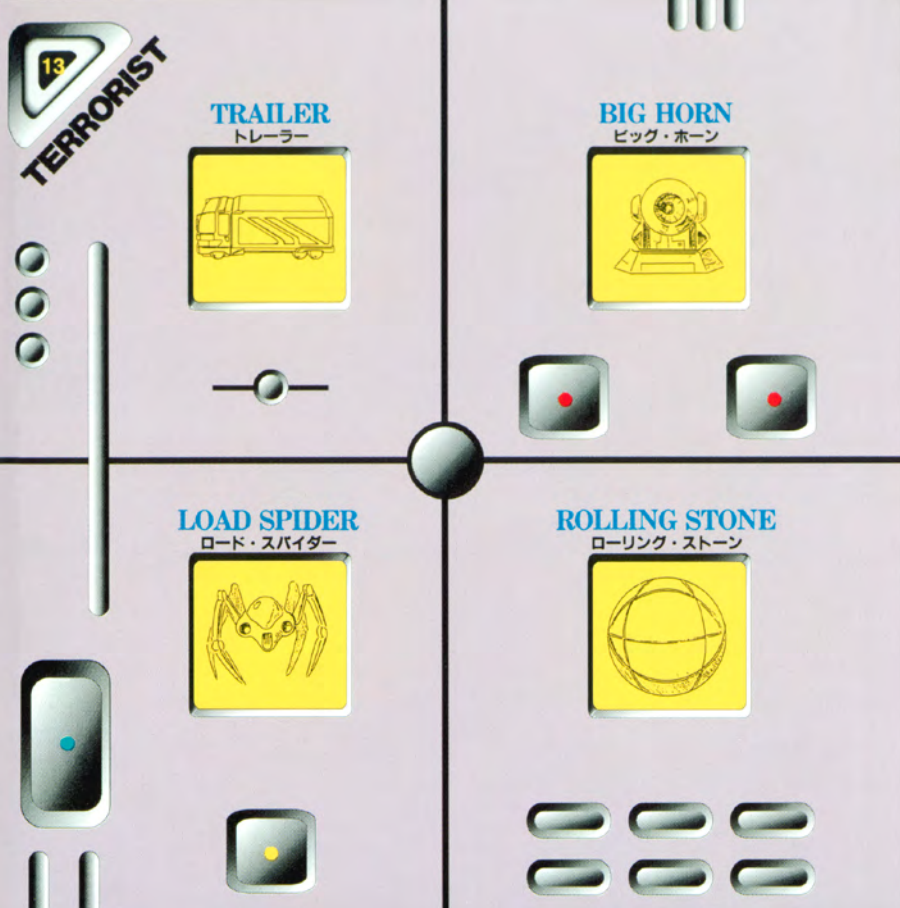
ファクトリー・ローダー



REVENGER

リベンジャー





MEGA-CDディスク 使用上のご注意

キズつけないで

ディスクにキズをつけないでください。特にケースから出し入れするときは、注意してください。

乱暴に扱わないで

ディスクを曲げたり、センター孔を大きくしないでください。

文字を書いてもダメ

レーベル面に文字を書いたり、シールなどを貼らないでください。信号読み取り面(レーベル面の反対側の光った面)にキズをつける恐れがあります。

汚れを拭き取るときは

信号読み取り面を汚さないでください。もし汚れた場合は、やわらかい布(レンズクリーニングなどに使うもの)で、中心部から外周部にむかって放射状に軽く拭き取ってください。なおシンナーやベンジンなどは使わないでください。

保管場所に注意して

プレイ後は元のケースに入れ、高温・高湿の場所を避けて保管してください。

ゲームで遊ぶときは

健康のため、ゲームで遊ぶときは1時間ごとに10～20分の休憩をとってください。またテレビ画面からなるべく離れてゲームをしてください。

メガドライブをプロジェクションテレビ(スクリーン投影方式のテレビ)に接続すると、残像光量による画面焼けが生じる可能性があるため、接続しないでください。

株式会社 **タイトー**®

NIGHT STRIKER

注
意

つぎ おえういじごう まも たの
次の注意事項を守って、ゲームをお楽しみください。
ごきま たの きた ほ ごしゃ がた がなら がくにん
お子様がゲームを楽しむ前に、保護者の方も必ずご確認ください。

- ゲームをするときは、健康のため、1時間ごとに、適当な休憩を必ずとってください。また、極度に疲労している時や、睡眠不足の時は、ゆっくり休み、完全に回復してからプレイしてください。
- ゲームをするときは、部屋を明るくし、テレビ（モニター）からはできるだけ離れて、プレイしてください。
- 過去に、強い光の刺激や、テレビ画面などを見ていたとき、一時的に筋肉のけいれんや、意識の喪失を経験したことのある人は、ゲームをする前に必ず医師と相談してください。また、ゲームをしている最中に、このような症状が起きた場合や身体に異常を感じた場合は、すぐにプレイを中断し、医師と相談してください。

株式会社 **タイトー**

© TAITO CORPORATION 1989, 1993
ALL RIGHTS RESERVED.



この商品は株式会社セガ・エンタープライゼスがSEGA MEGA CD専用のソフトウェアとして、自社の登録商標 **メガマーク** の使用を許諾したものです。

Patents: U.S. Nos. 4,442,486/4,454,594/4,462,076; Europe No. 80244; Canada No. 1,183,276.
Hong Kong No. 88-4302; Singapore No. 88-155; Japan No. 82-205605 (Pending)

T-11014

G7000149A