

# MIDNIGHT RESISTANCE

ミッドナイト レジスタンス

とりあつかいせつめいしょ  
取扱説明書



DECO データスト株式会社

このたびはデータイスト・メガドライブ・カートリッジ  
"ミッドナイト レジスタンス"をお買い上げいただきまして、

誠にありがとうございました。

ご使用前に取り扱い方、使用上の注意など、

この「取扱説明書」をよくお読みいただき、

正しい使用法でご愛用ください。

なお、この「取扱説明書」は大切に保管してください。

また、ゲームに関するお問い合わせには、

一切お答えできませんのでご了承ください。

## 目次

ストーリー STORY 2

ゲームの進め方 4

・操作方法 6

・画面の見方 7

・OPTION 8

武器の説明 10

使用上の注意 12



"父よ、母よ、妹たちよ！  
生きていてくれ!!"





世界中を巻き込んで繰り広げられていた大戦も、ようやく終結を迎えようとしていた。

しかし、大戦の荒波をくぐりぬけ、生きながらえてきた人々の表情には、希望の輝きは見られそうにもなかった…。

というのも、世界大戦の終結が、即ち、平和への道、というわけではなく、一人の——強大な力を身につけてしまった——狂気の科学者の手によるものであったからだ…!!

### "キング・クリムゾン"

天才科学者と呼ばれた彼の研究は、いつの頃からか歪んだ方向を取り始め、ついには自らの身体を実験台に、人間として、決して踏み込んでではない境地へ進んでいってしまったのだった。



その結果、彼は自らの身体と引き換えに想像を絶する力を手に入れ、同時に習得した能力——それは、人々の心を自在に操る、テレ・ラーニングと呼ばれる、恐ろしいものだ!——によって、世界を支配しようと画策し始めたのであった!

いつしかクリムゾン軍団と呼ばれるようになった、彼が操る恐ろしい殺戮集団は、世界中を制圧する勢いで暗躍を始めた。そんなある日、世界的科学者である円博士が、クリムゾン軍団に襲われ、博士と彼の家族がさらわれてしまった。円博士の研究——それは、自らの身体の改造を重ねていくうちに地球上での生活に適応できなくなってしまい、大気圏外での生活を余儀なくされていた狂気の科学者にとっては、何よりも手に入れたいテトロキシンの効果の研究だったのだ。

一方、クリムゾン軍団によって荒廃しきっていた街の中で、人々は自由のために武器を手にし始め、反抗を開始した。彼らは"東京レジスタンス"と呼ばれ、クリムゾン軍団を相手に勇敢な戦いをつづけたのだった。

だが、しかし、彼らの必死の抵抗もむなしく、仲間は次々と倒れ、武器も底をつき始めた…。

誰もが絶望の淵に身を投げ出し、天を仰ぎ始めた時に、瓦礫の中から雄々しく立ち上がろうとする若者がいた!

男は円 大地——キング・クリムゾンによって囚われの身となっている円博士の息子であった!

彼は、肉親をさらわれたことへの怒りを胸に、武器を持つ…。

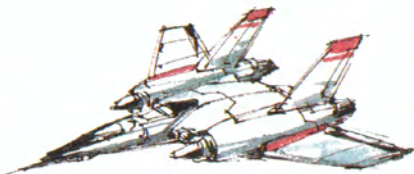
"父よ、母よ、妹たちよ!

生きていてくれ!!"

闇夜を切り裂く雄叫びとともに、男は最後の決戦へ向けて進撃を開始した!



# ★ゲームの進め方



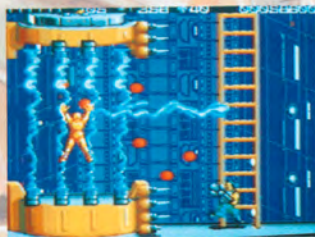
各ステージを  
攻略すると武器

庫へ侵入。前の  
ステージでの活

躍次第で、さまざまなPOWER-UPを計ることができます。

プレイヤーの装備できる武器は2タイプ。ひとつは銃のタイプ、そして、もうひとつは、“バックパック”タイプの武器で、プレイヤーが背負って携行するものです。また、それぞれの武器には3~4種類ありますが、その他にも…。(10~11ページをご覧ください。)

すべての敵を撃ち倒し、最後の強敵“キング・クリムゾン”との戦いに勝ち勝つことで、囚われの身となってしまう家族を、見事、救い出してください。



“MIDNIGHT RESISTANCE”は、激しく攻撃を仕掛けてくる敵の軍団に対し、武器のPOWER-UPを計りながら進撃を試みる、“破壊的戦闘ゲーム”です。

都市から森林、敵基地内…、主人公が突き進むのは、全部で9ステージ。各ステージでは、主人公を待ち受ける“クリムゾン軍団”の激しい攻撃が迎え、また、それぞれのステージの後半には、それぞれに個性的なボスが待ち受けています。

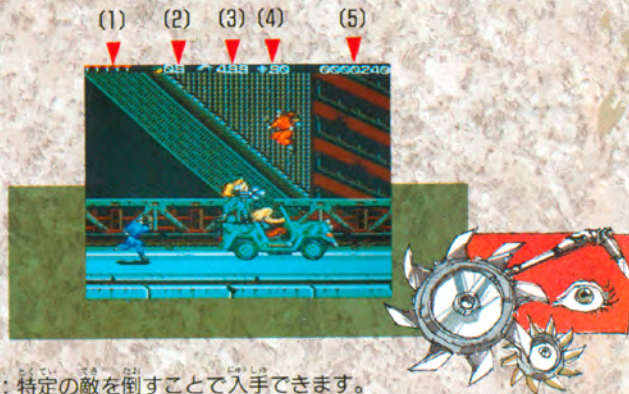


＜CONTINUE＞でゲームを再開すると、各ステージ前の武器庫の中からゲームが始まります。



## ★画面の見方

戦闘を進めるのに必要な情報は、画面の上部に表示されています。



- (1) 鍵：特定の敵を倒すことで入手できます。  
最高6個までストック可能。

特定の敵を倒すことで現れ、入手できます。ステージ攻略後の武器庫で、武器収納ケースを開けるためにはなくてはならないものです。  
最高6個までストックできます。

- (2) 残りのプレイヤー数  
(3) 銃の残弾数：最初から装備しているマシンガンしか持っていない時は、「000」が表示されます。  
(4) バックバック・ウェポンの残弾数  
(5) 得点

## 武器庫

武器が収納されているケースの下に鍵穴が開いています。武器は鍵穴の数だけ「鍵」を持っている時に、そのケースの下でジャンプすることで入手できます。



## ★ゲームの始め方と操作方法

“MIDNIGHT RESISTANCE”は1人用ゲームです。ゲームを始める前に、本体のコントロール端子1にコントロールパッドを接続してください。

### コントロールパッド



### スタートボタン

ゲームを始める時に。  
また、ゲームを一時中断・再開する時。

### 方向ボタン

主にプレイヤーを移動させる時に。  
また、銃で攻撃中にバックバック・ウェポンを使用する時に。  
(方向ボタン(上))

### Aボタン

銃での攻撃をする時に。  
一度押すと連射、もう一度押すと中断します。

### Bボタン

主に攻撃の方向を決める時に。

### Cボタン

プレイヤーをジャンプさせる時に。

タイトル画面で<OPTION>を選ぶ(方向ボタン⇒スタートボタン)と各モードの設定画面に変わります。詳細は各ページをご覧ください。また、タイトル画面からしばらくすると、画面が自動的に切り替わります。スタートボタンを押すことで、タイトル画面に戻ります。





# ★OPTION画面の見方と操作方法

タイトル画面で<OPTION>を選ぶ(方向ボタン➡スタートボタン)と画面が切り替わります。

※項目内容の選択は方向ボタンで、  
決定はBボタンで行います。また  
各項目での決定をすると、次の項目に移行します。



《OPTION画面》では、コントロール・モード(ボタンの操作方法)、難易度、プレイヤーの人数、コンティニューの回数、が設定できます。

## CONTROL MODE

方向ボタン、A・B・Cボタンの操作方法を設定します。  
各ボタンの操作方法は基本的には決まっていますが、細かいたとこで異なる部分があります。自分の得意なボタン操作に設定してください。

### CONTROL A

- 方向ボタン: プレイヤーの移動・攻撃方向の設定。
- Aボタン: 攻撃ボタン。一度押すと連射、もう一度押すと中断。
- Bボタン: 攻撃方向の固定。押しつつけている間は、方向ボタンでは動きません。
- Cボタン: ジャンプをする時に。

### CONTROL B-1

- 方向ボタン: プレイヤーの移動。
- Aボタン: 攻撃ボタン。一度押すと連射、もう一度押すと中断。
- Bボタン: 攻撃方向の設定。押すごとに左・右回転をします。
- Cボタン: ジャンプをする時に。

### CONTROL B-2

- 方向ボタン: プレイヤーの移動。
- Aボタン: 攻撃ボタン。一度押すと連射、もう一度押すと中断。
- Bボタン: 攻撃方向の設定。押し続けている間は右回転をします。
- Cボタン: ジャンプをする時に。

## CONTROL B-3

- 方向ボタン: プレイヤーの移動。
- Aボタン: 攻撃ボタン。一度押すと連射、もう一度押すと中断。
- Bボタン: 攻撃方向の設定。押し続けている間は左回転をします。
- Cボタン: ジャンプをする時に。

※どの操作方法の場合でも、攻撃している間に、方向ボタン(上)でバックパック・ウェポンを発射します。

## 操作方法・早見表

ボタン モード	方向ボタン	Aボタン	Bボタン	Cボタン
A	移動・攻撃の方向	攻撃	攻撃の方向 (押し続けている間は固定)	ジャンプ
B-1	移動の方向	攻撃	攻撃の方向 (右・左回転)	ジャンプ
B-2	移動の方向	攻撃	攻撃の方向 (右回転)	ジャンプ
B-3	移動の方向	攻撃	攻撃の方向 (左回転)	ジャンプ

## DIFFICULTY

ゲームの難易度を設定します。  
EASY(易しい)、NORMAL(普通)、HARD(難しい)、VERY HARD(かなり難しい)の4段階で設定できます。

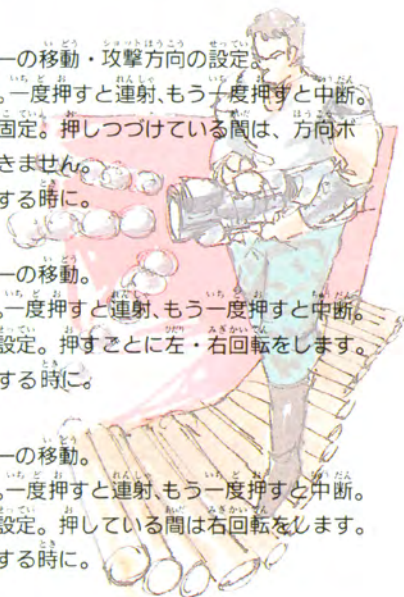
## PLAYER

プレイヤー数を設定します。  
1～5人の範囲で設定することができます。

## CONTINUE

コンティニューの回数を設定します。  
0～5回の範囲で設定することができます。

すべての設定が終了したらスタートボタン、タイトル画面に切り替わります。<START>に合わせて(方向ボタン➡スタートボタン)、戦闘開始!!





## ★武器の説明

プレイヤーは特定の敵を倒すことによって「鍵」を手に入れることができます。

この「鍵」は、ステージを攻略した後に突入することができる武器庫内で、各種の武器を入手するために必要なものです。

武器庫内の武器は、それぞれのケースを開ける（「鍵穴」の数の「鍵」と交換する）ことで手に入れることができます。【入手したい武器・ケースの下でジャンプ！】

また、プレイヤーが装備できる武器は銃器とそれ以外のものに大別されます。

### 銃器類

プレイヤーが最初から携行しているのはマシンガンだけ。それ以外には…。

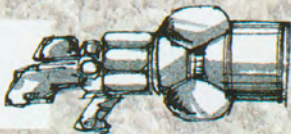


#### FULL-AUTO

マシンガンのPOWER-UP版。破壊力がアップします。

#### 3-WAY

一度に3方向へ弾が飛ぶので、複数の敵に有効です。



#### FIRE

火炎放射器。吹き出す炎による攻撃は破壊力も凄絶！

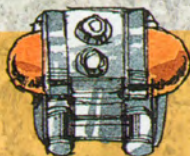
#### SHOT-GUN

敵や障害物に当たると破裂するので、広範囲の敵にも有効です。



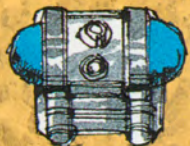
## <BACK-PACK WEAPON>

2ステージ以降、プレイヤーは銃器以外の武器を背負って(BACK-PACK) 進むことができます。攻撃中(Aボタン)に+で使うことができます。



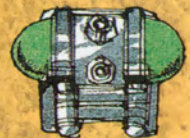
#### NITRO

頭上で爆発し、八方向に破片が碎け散ります。



#### SHOWER

上から雨のように弾を降らせるので、一気に敵も全滅!?



#### H.M.

いくつかのミサイルが敵を追いかけダメージを与えます。



### <その他>



#### BULLET

弾倉。銃の弾を500発増やしてくれます。



#### S.CHARGER

POWER-UP銃の攻撃・破壊力を倍増してくれます。



#### BARRIER

プレイヤーの周囲をグルグル回り、近づく敵を倒します。



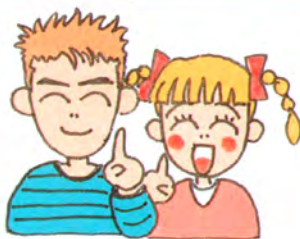
#### 1-UP

プレイヤーの残り数が増えます。



# 使用上のご注意

カートリッジは精密機器ですので、とくに次のことに注意してください。



## 電源OFFをまず確認！

カートリッジを抜き差しする時は必ず、本体の電源スイッチをOFFにしておいてください。電源スイッチをONにしたまま無理にカートリッジを抜き差しすると故障の原因になります。

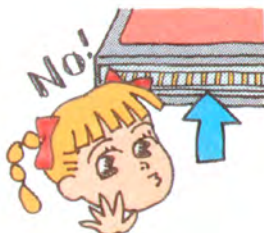


## カートリッジはデリケート

カートリッジに強いショックを与えないでください。ぶつけたり、踏んだりするのは禁物です。また、分解は絶対にしないでください。

## 端子部には触れないで

カートリッジの端子部に触れたり、水で濡らしたりすると、故障の原因になりますので注意してください。



## 保管場所に注意して

カートリッジを保管する時は、極端に暑いところや寒いところを避けてください。直射日光の当たるところやストーブの近く、湿気の多いところなども禁物です。



## 薬品を使って拭かないで

カートリッジの汚れを拭く時に、シンナーやベンジンなどの薬品を使わないでください。

## ゲームで遊ぶ時は

長い時間ゲームをしていると目が疲れます。ゲームで遊ぶ時は健康のため、1時間ごとに10～20分の休憩をとってください。また、テレビ画面からなるべく離れてゲームをしてください。



**DEP** データファクト株式会社





この商品は、(株)セガ・エンタープライゼスがSEGA MEGA DRIVE 専用のソフトウェアとして、自社の登録商標 **SEGA** の使用を許諾したものです。

**T-13043**

©G-MODE Corporation DATA EAST and DATA EAST logo(s) are registered trademarks of G-MODE Corporation.