

メガ・CD専用



Final Fight CD

TM

ファイナルファイト CD



SEGA



**MEGA-CDディスクは、
メガ・CD専用のゲームソフトです。**

(普通のCDプレイヤーでは使用しないでください。)

■セット時の注意

- ①MEGA-CDとメガドライブが正しく接続されていますか?
- ②MEGA-CDとメガドライブそれぞれのACアダプタが差し込んでありますか?
- ③メガドライブ本体からゲームカートリッジが抜いてありますか?

①～③を確認したら、メガドライブ本体の電源スイッチをONにしてください。右の画面が表示されます。



■ゲームを始める前に

- ①コントロールパッドのスタートボタンを押すと、右の画面に変わります。



- ②方向ボタンでカーソル(▼)を動かして「OPEN」を選び、Cボタンを押します。
- ③MEGA-CDのトレイが開きます。同時に画面の表示が「OPEN」から「CLOSE」に変わります。
- ④トレイのくぼみに合わせて、レーベル面(ゲームタイトルなどが印刷されている面)が上になるように、MEGA-CDディスクをセットしてください。
- ⑤カーソルを動かして「CLOSE」を選び、Cボタンを押すと、トレイが閉まり、「CD-ROM」の表示が出ます。
- ⑥カーソルを「CD-ROM」に合わせ、Cボタンを押すと、ゲーム画面に変わります。

★MEGA-CD本体の取扱説明書もあわせてご覧ください。
★このディスクを無断で複製することおよび賃貸業に使用することを禁じます。

この度はMEGA-CDディスク「ファイナルファイトCD」をお買い上げいただき誠にありがとうございました。ゲームを始める前にこの取扱説明書をお読みいただきますと、より楽しく遊ぶことができます。



CONTENTS

ストーリー	4
ゲームを始める前に...	6
ゲーム説明(画面の見方)	7
ゲームの流れ	8
オプションモード解説	9
タイムアタックモード	10
Final Fight Action	12
アイテム紹介	23
メトロシティ	25
敵キャラクター紹介	28
使用上のご注意	31

「ストーリー」 STORY

メトロシティ、ここには平和も秩序もない。

あるのは暴力と死だけだ。

市長マイク・ハガーは、メトロシティを正義ある街にするため、巨大な暴力集団、マッド・ギアに徹底的な攻撃を加えた。



だが、彼を待っていたのは最も卑劣な報復だった。



1992年のことである。

「もしもし、わたしだ。マイク・ハガーだ！」

「へっへっへっ市長さんよ、初めてお耳にかかるなあ。おっと、切ると後悔するぜ。何せ娘の命がかかっているからなあ。」

「なに！ ジェシカに何をした。貴様は誰だ！」

「まあ焦るな、そこにあるTVをつけてみろ。」

「ぎっ、きさまあ」

「あんたはやりすぎた。街は今までどおり俺たちマッド・ギアの好きにさせてもらうぜ。これ以上警察を介入させるなら、ジェシカの命はないと思いな。」



「なにジェシカがさらわれたたと！」

「ジェシカ？」

「ああ、幼なじみだ。マッド・ギアめ、俺がぶっつぶしてやるぜ。」

「なんとと卑怯きわまりない。拙者も助太刀いたす。」



「待っている、ジェシカ!!」

ゲームを始める前に……

このゲームは、1人プレイ、または2人同時プレイが可能です。
2人同時プレイを遊ぶ場合には2つのコントロールパッドをメガ
ドライブ本体のコントロール端子1・2に接続してください。

コントロールパッドの操作方法



方向ボタン……キャラクターを8方向に動かします。
Ⓐ・◎ボタン……ジャンプをします。 Ⓑボタン……攻撃を出します。
ジャンプと攻撃ボタンを同時に押す……必殺技
スタートボタン…ポーズ（一時停止）状態になります。

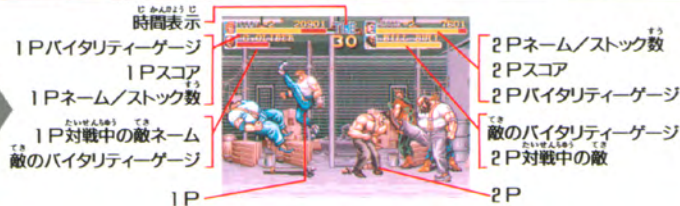
*オプションモードでボタンの設定を変更することができます。

ゲーム説明

RULE

★このゲームは、1Pまたは2Pが協力し、一定時間内に各ステージのボスを倒して全ステージをクリアしなければなりません。そして、途中にはボーナスステージが2面あります。
★プレイヤーにはそれぞれにバイタリティーが設定されておりダメージによってバイタリティーゲージが減っていきます。バイタリティーゲージがなくなった時点でストックが1人減り、ストックを使い果たすとゲームオーバーになります。また、タイムオーバーの時に1人失うことになります。
★プレイヤーのストックはオプションモードで変更することができます。

画面の見方



バイタリティーゲージに関して

●キャラクターにはバイタリティー（体力）が設定されており、ダメージを受けるとバイタリティーゲージが減ります。
●バイタリティーは色でも表現されています。プレイヤーと敵が接触すると、敵の顔、名前、バイタリティーゲージが表示されます。



なが ゲームの流れ

タイトル画面で次の3種類の中からモード選択をします。

- ゲームスタート
- タイムアタックモード
- オプションモード

* オプションモードはP.9、タイムアタックモードはP.10を参照してください。



キャラクター選択

コーディ・ガイ・ハガーの3人の中から好きなキャラを選ぼう。

ゲームスタート

さらわれたジェシカを救出し、暴力集団マッドギアを叩きつぶしましょう。



コンティニュー

コンティニューはクレジットの数だけできます。クレジットは2人で共用することになります。



かいせつ オプションモード解説

オプションモード

難易度を変更したり、ゲーム中に流れるBGMや効果音を聞くことができます。

OPTION MODE

PAD MODE	1P TYPE A	2P TYPE A
A JUMP	A JUMP	A JUMP
B JUMP	B JUMP	B JUMP
C JUMP	C JUMP	C JUMP
GAME LEVEL	---	NORMAL
PLAYER	---	3
EXTEND	---	100000pts
BGM	---	ON
MUSIC	---	00
SE	---	00
EXIT	---	00

PAD MODE

- パッドのキー設定を6種類の中から選択できます。
- スペシャル…必殺技を1つのボタンで出せるようになります。

GAME LEVEL

- ゲームの難易度を設定します。
- EASY, NORMAL, HARD, MANIAの4段階に変更できます。
- 初期設定はNORMALになっています。
- プレイヤーの数を変更できます。
- 100000, 200000 EVERY…10万点で1UP、以降20万点毎に1UP。

PLAYER EXTEND

- 100000 ONLY…10万点で1UP (1回のみ)。
- 200000 ONLY…20万点で1UP (1回のみ)。
- NO EXTEND…1UPはなし。

BGM MUSIC SE

- ゲーム中のBGMのON/OFFを設定できます。
- ゲーム中のBGMを聴くことができます。
- ゲーム中の効果音を聴くことができます。

タイムアタックモード

- MEGA-CD版にしかないオリジナルモードです。
- 次々^{きつ}に出現する敵を、一定時間内に何人倒せるかを競います。
- 2人で競うこともできます。



画面の見方



① タイム

- この時間が0になるまでに、多くの敵を倒しましょう。
- タイムが0になるとゲームオーバー。その時のDEFEATの数^{かず}がスコアになります。

② バイタリティーゲージ

- なくなるとゲームオーバーとなり、その時のDEFEATの数^{かず}がスコアになります。

③ DEFEAT

- 倒した敵の数^{かず}を表示します。

けつ か り ょ う じ が め ん

結果表示画面



- ① 今のプレイの結果です。
- ② 過去の最高記録です。

2P同時プレイの場合

2P同時プレイの場合は、まず2人のプレイヤーが表示され、倒した敵の数が多いプレイヤーが勝者となります。また、結果表示は勝者のみの表示となります。

Final Fight Action!!

キャラクター紹介

コーディー

身長	182cm
体重	85kg
国籍	アメリカ
喧嘩の天才で、ストリートファイトをするために生まれてきたような男。 ガイと勝負し引き分け、親友になる。	

CODY

Final Fight Action!!

これがファイナルファイト・アクションだ！
華麗なる連続技の世界。
攻撃ボタンを連打すると、連続技になるぞ！

れんぞくわざ
連続技

コーディー

CODY

スピード、パワー、防御力すべて平均的なオールラウンドファイター。初心者におすすめだ!!

ジャブ



ボディーブロー



この時点で方向ボタンを上・下・進行方向の逆に入れると投げる。

トルネードアッパー



せおな
背負い投げ



ガイ

ガイ

GUY

身長	179cm
体重	72kg
国籍	日本
武神流忍法39代目伝承者	
忍法における体術に関心を持ち実戦の経験を 得るためにアメリカへと渡った。 修行の途中、メトロシティでストリートフ ァイターのコーディーと戦い互角の勝負をし、 それが縁でコーディーと親友になる。	

GUY

れんぞくわざ
連続技

スピードはあるがパワーと防御力に不安が残る。



ちゆうだん つ
中段突き

ひじう
肘打ち



せいけん つ
正拳突き



うし まわ げ
後ろ回し蹴り

この時点で方向ボタ
ンを上・下・進行方向の逆
に入れると投げける。

ひと な
人投げ





ハガー

しん ちよう	身長	202cm
たい じゆう	体重	121kg
こく せき	国籍	アメリカ
<p>げんざい 現在メトロシティの市長だが、元はストリートファイター。コーディーとはその頃からの知り合いで娘のジェシカをコーディーの嫁に思っている。</p>		

HAGGAR

★ Final Fight Action!!

れんぞくわざ
連続技

ハガー

HAGGAR

スピードは3人の中^{にん なか}でも遅^{おそ}い方^{ほう}だが、そのパワーはズバ抜^ぬけており、とてもそこらの市^し長^{ちやう}とは思^{おも}えない。

ボディブロー



この時^じ点^{てん}で方^{ほう}向^{こう}ボタ^んを^う上^へ・下^{した}・進^{しん}行^{こう}方^{ほう}向^{こう}の^{さか}逆^{さか}に入^いれるとバックドロップ

ハンマーナックル



バックドロップ



ジャンプ わざ 技

ジャンプ中に、方向ボタンと攻撃ボタンの組み合わせで多彩な技が出せるぞ!!
特にガイの三角飛びが扱えるようになれば、キミも一流のファイナルファイターだ!!

コーディー

すいちよく
垂直ジャンプ
+
こうげき
攻撃ボタン



ジャンプキック1



なな
斜めジャンプ
+
こうげき
攻撃ボタン

ジャンプキック2

ジャンピングニード

ジャンプ中に方向ボタン
を下に入れ、攻撃ボタン



ガイ



まえと
前飛び蹴り



さんかくと
三角飛び

ひじう
肘打ち



ジャンプ中に方向ボタンを下に入れ
攻撃ボタン

すいちよく
垂直ジャンプ
+
こうげき
攻撃ボタン

なな
斜めジャンプ
+
こうげき
攻撃ボタン

よこと
横飛び蹴り



壁に向かってジャンプし、接触の瞬間に再度ジャンプボタン。そこから横飛び蹴りや肘打ちも可能。

Final Fight Action!!

ハガー

ドロップキック



ジャンプ
+
こうげき
攻撃ボタン

フライングボディアタック



ジャンプ中に
方向ボタンを
下に入れ
攻撃ボタン

パイルドライバー



てき
敵をつかんで
ジャンプ中に
攻撃ボタン

つかみ わざ 技

敵にぶつかると相手をつかむぞ。また、相手の背中側からぶつかると、無理やり前を向かせてつかみかかるぞ！ 相手をつかんだ状態で方向ボタンと攻撃ボタンを組み合わせると攻撃するのだ。

コーディー



つかんだ状態から

方向ボタンを押して攻撃ボタン

膝蹴り

方向ボタンを押さずに
攻撃ボタン



背負い投げ

ガイ



つかんだ状態から

方向ボタンを押して攻撃ボタン

膝蹴り

方向ボタンを押さずに
攻撃ボタン



人投げ

ハガー



つかんだ状態から

方向ボタンを押して攻撃ボタン

頭突き

方向ボタンを押さずに
攻撃ボタン



バックドロップ

ひっさつわざ 必殺技

Final Fight Action!!

攻撃ボタンとジャンプボタンを同時に押すと必殺技が出せる。(オプションで設定を変更すると、スペシャルボタンで必殺技を出すことができる) 必殺技は敵に囲まれてしまったときに使うと便利だが、必殺技を使うとバイタリティーが減ってしまうので、使うタイミングに注意しろ!!

コーディー

ダブルキック



空中でキックを
2発当てる
早技だ！

ガイ

旋風脚



ローリングしながら
空中で
キックを2発当てる
華麗な技

ハガー

ダブルリアット



グルッと回って、
豪快リアットを
2発！

アイテム 攻撃

アイテム攻撃はなんといっても強力！
アイテムを発見したら、すかさず手に取って攻撃だ！

アイテムの入手方法

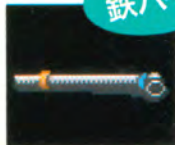
- 道に落ちている
- ドラム缶の中に隠れている
- 敵から奪う

ナイフ



使い方はキャラによって違ってくるが、コーディー向けの武器といえよう。
コーディー…敵の近くでは切りつけ、離れていると投げる
ガイ・ハガー…距離にかかわらず、投げてしまう

鉄パイプ



使い方はどのキャラでも同じだ。強いといえばハガー向きの武器。破壊力抜群。ドンドン暴れる！

刀



使い方はどのキャラでも同じだ。強いといえばガイ向きの武器。切れ味抜群、片っ端からぶった斬れ！

アイテム紹介

POWER UP ITEM

アイテムは大きく分けると以下の3種類がある。

- バイタリティーが回復するもの
- 得点になるもの
- 武器として使えるもの



FOODS (バイタリティー回復)

	原始肉(げんしにく) ほぼ満タンに回復 (10000点)
	ステーキ ほぼ満タンに回復 (10000点)
	七面鳥(しちめんちよう) ほぼ満タンに回復 (10000点)
	ハンバーガー 約半分回復 (5000点)
	ホットドック 約半分回復 (5000点)

	ピザ 約半分回復 (5000点)
	カレーライス 約半分回復 (5000点)
	スシ 約半分回復 (5000点)
	バナナ 約1/4回復 (3000点)
	パイナップル 約1/4回復 (3000点)

	リンゴ 約1/4回復 (3000点)
	オレンジ 約1/4回復 (3000点)
	フドウ 約1/4回復 (3000点)
	ジュース 約1/8回復 (1000点)

★バイタリティーが満タンの時は、得点になります。

POINTS ITEM (とくてん 得点になるアイテム)

<p>ダイヤ</p>  <p>10000点</p>	<p>パール</p>  <p>5000点</p>	<p>ドル</p>  <p>3000点</p>
<p>ゴールドバー</p>  <p>10000点</p>	<p>トバース</p>  <p>5000点</p>	<p>円</p>  <p>3000点</p>
<p>ルビー</p>  <p>5000点</p>	<p>ネックレス</p>  <p>5000点</p>	<p>ラジオ</p>  <p>1000点</p>
<p>エメラルド</p>  <p>5000点</p>	<p>時計</p>  <p>3000点</p>	<p>ハンカチ</p>  <p>1000点</p>

その他にもさがしてみよう!

メトロシティ

退廃の街メトロシティで奴らは待っている……



ROUND 1 スラム街

ここはスラム街。行く手を阻む敵を次々と倒し、ジェシカを連れ去った「ダムド」を追いつめる。しかし、そこには、ジェシカの影すらなかった……。



ROUND 2 地下鉄

ウエストサイド行き地下鉄に乗り込んだが、この先には、地下プロレスのプロモーター「ソドム」が…。ここは、マッド・ギアの地下プロレスの開催地だったのだ!

ボーナスステージ1

自動車壊し



ガソリンスタンドに駐車中の自動車を破壊！
制限時間は20秒で、この間にどのくらい破壊したかでボーナス得点が決まる。鉄パイプが落ちているので拾って使用すると便利だ。

ボーナスステージ2

ガラス割り



天井から吊り下げられているガラスの板を割る。板は中心から下げられている。よって、うまく中心を叩かないとガラスが回って割れないぞ。

ROUND 3 ウェストサイド



マッド・ギアのたまり場となっている酒場。酒場での戦闘中アンドレジュニアによってプロレスデスマッチへ強引に引き出されてしまう。そして酒場の外で見たものは警官「エディ」が、マッド・ギアの悪行に手を貸す悪徳ポリスに変わり果てた姿だった……。

ROUND 4 工場街



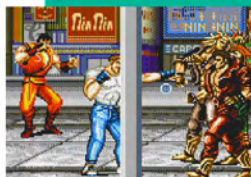
いつのまにか、工場の中へ誘い込まれてしまった。火炎渦巻く溶鉱炉を抜ける工場用エレベーターが…！上昇を始めるエレベーターの中、特殊部隊レッドベレー「ロレント」との戦いが始まった！

ROUND 5 バイエリア



海岸線にさしかかったとき、またしてもマッド・ギアが攻撃をしかけてきた。ここの地区のボス「アビゲイル」は、手下を総動員して縄張りの確保に乗り出してきたのだ！

ROUND 6 アップタウン



いよいよマッド・ギアの総本部があると思われるアップタウンまでやってきた。間違いなくこのビルの屋上に、ジェシカ、そして最後の敵がいる。真のファイナルファイトはこれからののだ！

ファイナルファイト
最終戦闘は、今、始まる……

で 敵キャラクター紹介

J(ジェイ)

身長181cm/体重78kg

何を考えているのかわからない。しかし、相手を攻撃するときのスピードは侮れないものがある。



兄がプロレスの選手。小さい時から兄とプロレスをやっていたためにプロレスの技を覚えてしまった。まだ兄を超えられないが、兄を倒すという目的で現在修行中。

ANDORE Jr. (アンドレジュニア)

身長229cm/体重232kg



POISON(ポイズン)

身長175cm/体重52kg

健康と美容のためにストリートファイトを行っている。長い脚と、身軽さを利用した蹴りが得意。



BILL BULL(ビルブル)

身長195cm/体重212kg

最近仲間にとりすぎていると言われ、オリジナルカクテルを飲みダイエットに励んでいる。石頭を利用した走り込での頭突きが得意。

AXL(アクセル)

身長193cm/体重90kg

バイクが三度の飯より好きで、暴走族仲間と街道レースを楽しんでいる。



BOSS



マッド・ギアの組織の中では情報屋としての役割を持っている。自分の部下をこき使っている。都合が悪くなると口笛を吹いて部下を呼び集め、高見の見物を決め込むぐうたら男。

DAMND(ダムド)

身長218cm/体重201kg



SODOM(ソドム)

身長190cm/体重98kg

地下プロレスのプロモーター。マッド・ギアの資金源のひとつを任されている。たまにプロレスに参加しこづかい稼ぎをしている。

大の日本がぶれて、食事は寿司、てんぷらが中心。鎧兜を愛用して日本刀を振り回す。



元は善良な市民の味方だったが、大金に目がくらみ、とうとうマッド・ギアの用心棒になってしまった。今では、暴力団まがいの事をして生活している。警察官だけあって拳銃の扱いがうまく自分の腕力だけでかなわないと知ると拳銃を乱射してくる。

EDI-E (エディー・イー)

身長204cm/体重145kg

ROLENTO(ロレント)

身長182cm/体重80kg

元レッドベレーの隊員だったが、今はマッド・ギアの幹部として暗躍している。最近では麻薬工場を任されていて、羽振りがい。棒術を得意とし、三角蹴り、投げなどの技を使いこなす。危なくなくと手榴弾を投げながら逃げまくる。



BRED(ブレッド)

身長178cm/体重70kg

性格は、マッド・ギアにしては良いのだが、もって生まれた運命というか、つまらないトラブルにしょっちゅう巻き込まれている、ついていない男。車が好きで、常に愛車を磨きあげている。



顔に似合わず歌とダンスが得意なためにハリウッドのあだ名がついてしまった。ナイフを使った殺しが好きで、ダンスで鍛えた身軽さを利用した空中からのジャンプナイフアタックが得意。

HOLLY WOOD(ハリウッド)

身長202cm/体重85kg



ABIGAIL(アビゲイル)

身長238cm/体重265kg

マッド・ギア随一の怪力男で力比べではいまで負けたことがない。しかし、頭が悪く怒らせると真っ赤になってみさかしく騒いがかってくる。

BELGER(ベルガー)

身長 不明/体重 不明

マッド・

ギアを影で操るボス。企業と密着しマッド・ギアの資金を集めている。普段は、車椅子に座っていかにも身体の不自由な老人を装っているが、その実五体健全で敵の目を欺くためにそのような格好をしている。車椅子の下には常に護身用ボーガンを隠し持っている。



MEGA-CDディスク

使用上のご注意

キズつけないで

ディスクにキズをつけないでください。特にケースから出し入れするときは、注意してください。

乱暴に扱わないで

ディスクを曲げたり、センター孔を大きくしないでください。

文字を書いたりしてはダメ

レーベル面に文字を書いたり、シールなどを貼らないでください。信号読み取り面(レーベル面の反対側の光った面)にキズをつける恐れがあります。

メガドライブをプロジェクションテレビ(スクリーン投影方式のテレビ)に接続すると、残像光量による画面焼けが生じる可能性があるため、接続しないでください。

汚れを拭き取るときは

信号読み取り面を汚さないでください。もし汚れた場合は、やわらかい布(レンズクリーニングなどに使うもの)で、中心部から外周部にむかって放射状に軽く拭き取ってください。なおシンナーやベンジンなどは使わないでください。

保管場所に注意して

プレイ後は元のケースに入れ、高温・高湿の場所を避けて保管してください。

ゲームで遊ぶときは

健康のため、ゲームで遊ぶときは1時間ごとに10~20分の休憩をとってください。またテレビ画面からなるべく離れてゲームをしてください。

株式会社 セガ・エンタープライゼス



TM

©CAPCOM CO., LTD. 1989, 2022 ALL RIGHTS RESERVED.
©SEGA



この取扱説明書は
エコマーク協定の
再生紙を使用して
います。

Patents: U.S. Nos. 4,442,486/4,454,594/4,462,076; Europe No. 80244;
Canada No. 1,183,276; Hong Kong No. 88-4302; Singapore
No. 88-155; Japan No. 82-205605 (Pending)

672-1057
G-6013

株式会社 セガ・エンタープライゼス