

取扱説明書

BONANZA BROS.™



SEGA



このたびは

メガドライブカートリッジ「ボナンザブラザーズ」を

お買い上げいただき、誠にありがとうございました。

ゲームを始める前にこの取扱説明書をお読みいた

だきますと、より楽しく遊ぶことができます。



もくじ

操作方法	4
画面の見方	5
ゲームの始め方	6
遊び方	9
ステージ紹介	11
使用上のご注意	16

オレたちちやボナンザブラザーズ。

世間じゃチョットは知られたギャングだ。

ある日、オレたちの腕を見込んで依頼が来た。

それは、市民を脅かす悪人の街・バッドタウン

でのひと仕事。悪徳商社、インチキカジノ、

にせれ造幣所などに忍び込み、証拠となる物

を盗み出せ/というのだ。

こいつア、やるっきゃないぜ。

ドロボウするのも、正義のためだ/



操作方法

このゲームは1人または2人用です。2人で遊ぶときはコントロールパッドを2個使います。



スタートボタン

ゲームスタート
プレイ中に押すとポーズ（一時停止）
途中参加やコンティニューのときに押す（※10ページ）

方向ボタン

プレイヤーの移動
壁際で左または右に押し続けると、身を隠す



Aボタン・Cボタン

ジャンプ



Bボタン

ショット
（麻醉銃）



ドアを開ける



★A～Cボタンの操作はオプション画面（※8ページ）で変更できます。

画面の見方

ボナンザブラザーズは、モボとロボのデコボココンビ。どちらのプレイヤーでも遊ぶことができます。

★2Pコントロールパッドだけを使って、1人プレイすることもできます。（※くわしくは6～7ページ）

2Pゲーム画面

（2Pコントロールパッドでモボのプレイヤーを動かす）



1Pゲーム画面

（1Pコントロールパッドでロボのプレイヤーを動かす）

1Pのスコア

2Pの残りプレイヤー数



残り時間

現在のステージ

1Pの残りプレイヤー数

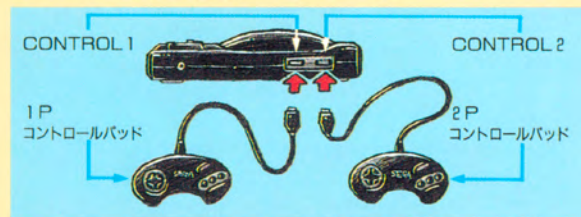
2Pのスコア

マップ

（プレイヤーたちの現在地を表示。白く点滅している場所には証拠品があるゾ）

コントロールパッドの接続

メガドライブ本体の電源を入れる前に、使用するコントロールパッドを接続してください。



(コントロールパッドを2個使用する場合は、別売のコントロールパッドをお求めください)

スタート&セレクト

タイトル画面



タイトル画面のときにスタートボタンを押すと、セレクト画面(⇒7ページ)に変わります。

方向ボタンで遊び方を選び、スタートボタンを押してください。

★接続してあるコントロールパッドによって、セレクト画面やゲーム画面が異なります。

	セレクト画面	ゲーム画面
1Pパッドのみ接続		<p>残りクレジット</p>
2Pパッドのみ接続		<p>残りクレジット</p>
両方のパッドを接続		<p>1Pパッドで選ぶと 残りクレジット</p> <p>2Pが途中参加できます。 (⇒10ページ)</p>
		<p>2Pパッドで選ぶと 残りクレジット</p> <p>1Pが途中参加できます。 (⇒10ページ)</p>

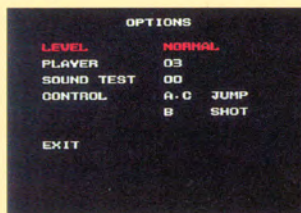
⇒ OPTIONSについては8ページを見てください。

⇒ フレジットについては9ページを見てください。

■OPTIONS (オプションズ)

オプション画面

セレクト画面でOPTIONS
を選ぶと、オプション画面
になります。この画面で、
レベルなどを変更するこ
とができます。



方向ボタンを上か下に押して、項目を選びます。次に
左か右に押して、その内容を変更してください。

LEVEL (レベル)

ゲームのレベルを3段階の中から選べます。
EASYやさしい NORMAL普通 HARDむずかしい

PLAYER (プレイヤー)

ゲームスタート時のプレイヤー数を3, 5, 7人に変更
できます。

SOUND TEST (サウンドテスト)

ゲーム中のサウンドを聞けます。番号を選んでから、A
～Cボタンのいずれかを押してください。

CONTROL (コントロール)

A～Cボタンの操作を変更できます。

スタートボタンまたは、EXITを選びA～Cボタンの
いずれかを押すと、タイトル画面にもどり、変更した内
容でゲームを始めることができます。

建物の中にコッソリ忍び
込んだボナンザブラザーズ。
3分以内にすべての証拠品
を盗み出せ/仕事が終わる、
出口にたどり着けばステ
ージクリア。次の建物(ス
テージ)に向かう。

証拠品を発見



袋に入れて...



イタダキだ!

■クレジットについて

このゲームはクレジット制になっていて、スタート前
にはクレジットが5つあります。

1人プレイでスタートするときにはクレジットが1つ、
2人プレイでスタートするときには2つ減ります。

また途中参加や、コンティニューをするたびに1つず
つ減っていきます。

■プレイヤー数

敵の攻撃を受けたり、ドアなどに
はさまれたり、時間切れになると、
プレイヤー数が1人減ります。

(時間切れになったときは、そのス
テージの最初から再スタートしま
す。)

スコアが20万点になると、
プレイヤー数が1人増えます。



や...やられた。ダウン!

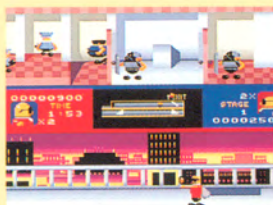
逃げ! 時間がない!

逃げ逃げ、時間がないゾ

しょうかい |ステージ紹介|

■スコア

敵を倒したり、証拠品を取ると、スコアが加算されます。ステージクリアすると、残り時間に応じてクリアボーナスが獲得できます。



■途中参加のしかた

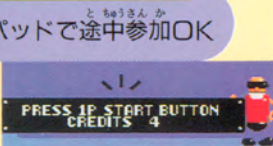
1人でプレイしているとき、画面に右のような表示が出ていれば、途中参加ができます。

おーい、まだかあ。ステージクリアは2人いっしょだよ



2Pパッドで途中参加OK

もう一方のコントロールパッドのスタートボタンを押してください。



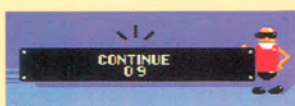
1Pパッドで途中参加OK

■コンティニュー

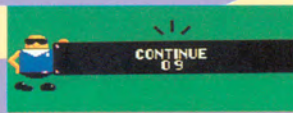
プレイヤー数が0になるとゲームオーバーになります。ゲームオーバーのあと、次のような表示が出れば、コンティニューができます。



カウントが0になる前にスタートボタンを押してください。ゲームオーバーになったところから、再スタートします。



コンティニューできるぞ



もう1度ががんばろう

バッドタウンじゃ、敵もさる者。でも、かたい警備のスキをつき、金品残らず頂戴だ。全10ステージをクリアするまで、暴れまわるぜ!!

ステージ1 商社

[盗み出す物]

金庫、フロッピーディスク、機密書類



機動隊には不意撃ちで勝負 / うしろから狙わないと、楯で弾をはじき返されるゾ。



ステージ2 大富豪の邸宅

[盗み出す物]

金庫、裏金、未公開株



滑車の下でジャンプすると……



となりの建物までスルスルッと移動できちゃうよ。



ステージ3 カジノ

ぬす だ もの
[盗み出す物]

イカサマ営業の証拠ビデオ、
違法改造スロット、秘密書類



あくめいたか
悪名高きインチキカジノ。
うえ の
バネの上に乗ると、

うえ
上のフロアまでジャンプ /
おくじょう てき
屋上の敵にはこれを使え。

ステージ4 にせ札造幣所

ぬす だ もの
[盗み出す物]

にせ札とその原版



Bボタンでプレス機の
レバーを下げると、



にく てき
憎たらしい敵もペチャンコに。
なま
まちがって仲間をつぶさないで /

ステージ5 地下の金塊

ぬす だ もの
[盗み出す物]

ピストル、ダイナマイト、爆弾
(全部密輸品なのだ)



ちか ち
地下に行くには、
トロツコに乗るんだ。

はや おも げきとつ
でも、速いと思ったら激突 /
む ぜん
無残な姿に。

ステージ6 宝石店

ぬす だ もの
[盗み出す物]

レーザー兵器用ダイヤの原石、
巨大ダイヤ、密輸の金塊



ガードマンに
気をとられていると、



あきかん
オットット / 空缶につまずいた。
オレとしたことが……。

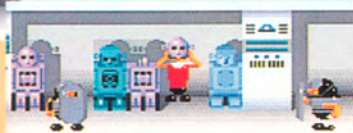
ステージ7 研究所

ぬす だ もの
[盗み出す物]

けんきゅう さいきんへい き
研究中の細菌兵器、
さいしんそう ち き みつしよるい
最新装置、機密書類



むら いろ
紫色のロボットの横に
た 立つと……ほら。



あたま
ロボットの頭をかぶってれば、
てき 敵にやられないよ。

ステージ8 豪華客船

ぬす だ もの
[盗み出す物]

みつ ぶ ひん
密輸品



きゃくせん しょうしんもの
客船のコックは小心者。
み オレたちを見たら、



びっくりして
さら お
皿を落としてしまったのさ。

ステージ9 美術館

ぬす だ もの
[盗み出す物]

び じゅつ ひん
美術品

(マイクロフィルムが隠されているノ)



かべ
壁にかかっている絵
をよく みて みると……



み おぼ
見覚えのある
ゲームではあ～りませんか？!

ステージ10 ピラミッド

ぬす だ もの
[盗み出す物]

ぐん じ き みつしよるい
軍事機密書類、マイクロカセット、
フロッピーディスク、機密フィルム



ぬす もの
盗む物がいっぱいあって
タイヘンだけど、



ここさえやっつけば、
こっちのもんサ。

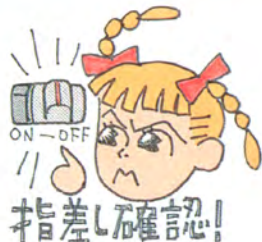
ドロボウだけど憎めない。
ちょっぴりオトボケのボナンザブラザーズ。
はたして、その活躍ぶりは……？

カートリッジは精密
機器ですので、とくに
次のことに注意してく
ださい。



電源OFFをまず確認!

カートリッジを抜き差しすると
きは必ず、本体のパワースイッチ
をOFFにしておいてください。
パワースイッチをONにしたまま
無理に、カートリッジを抜き差し
すると、故障の原因になります。



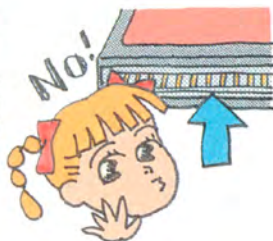
カートリッジはデリケート

カートリッジに強いショック
を与えないでください。ぶつけ
たり、踏んだりするのは禁物で
す。また、分解は絶対にしない
でください。



端子部には触れないで

カートリッジの端子部に触れた
り、水で濡らしたりすると、故障
の原因になりますので注意して
ください。



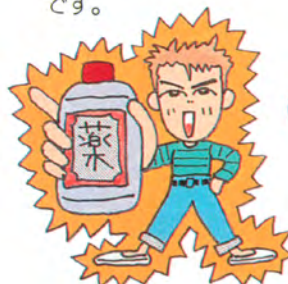
保管場所に注意して

カートリッジを保管する
ときは、極端に暑いところ
や寒いところを避けてくだ
さい。直射日光の当たると
ころやストーブの近く、湿
気の多いところなども禁物
です。



薬品を使って拭かないで

カートリッジの汚れを拭くと
きに、シンナーやベンジンなど
の薬品を使わないでください。



ゲームで遊ぶときは

長い時間ゲームをしていると、
目が疲れます。ゲームで遊ぶとき
は健康のため、1時間ごとに10〜
20分の休憩をとってください。ま
た、テレビ画面からなるべく離れ
てゲームをしてください。



メガドライブをプロジェクションテレビ（スクリーン投
影方式のテレビ）に接続すると、残像光量による画面焼
けが生じる可能性があるため、接続しないでください。



G-4046

672-0476

©SEGA

株式会社 **セガ**・エンタープライゼス